

16 novembre 2022

Restitution publique des Assises de la culture

Vers le projet culturel de
territoire / 2023-2027

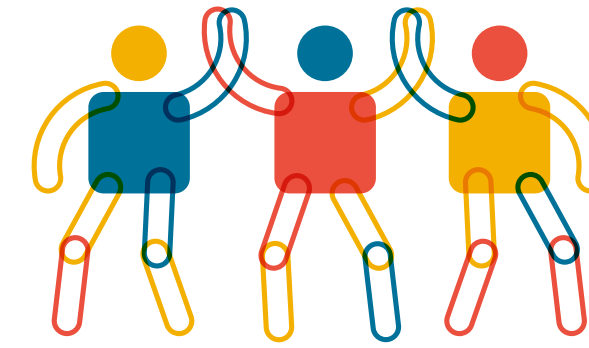
sommaire



**Les assises
pour quoi faire ?**



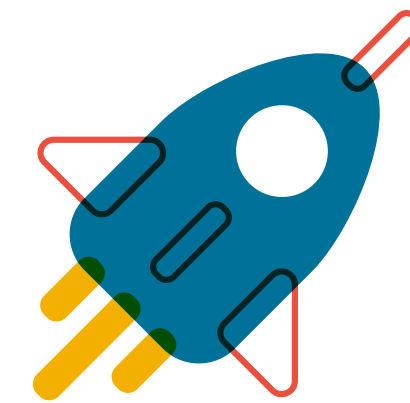
**La force de
l'existant**



**Les attentes
des habitants**



**Un projet culturel
de territoire**



**Projections
2023-2027**



Les assises pour quoi faire ?



Les assises pour quoi faire ?

Préambule

À travers ses premières Assises de la culture, le Grand-Figeac a engagé une **réflexion** sur le devenir de sa politique culturelle avec l'objectif de **réinterroger son action au regard des enjeux actuels et de développer une approche culturelle pour l'ensemble de ses politiques communautaires** (action sociale, éducation, tourisme, économie, environnement, ...).

Ces premières Assises ont associé l'ensemble des acteurs autour d'une idée phare :
« Faire culture ensemble ».

Déroulé

► PREMIÈRE ÉTAPE

- Août à octobre 2021 : Consultation publique sous forme de questionnaire.
- Octobre à décembre 2021 : Séminaire d'ouverture, ateliers et rencontres : plus de 400 participants
- Février à juillet 2022 : Rédaction du compte rendu et de la synthèse des Assises.

► DEUXIÈME ÉTAPE

- Juillet-août 2022 : Présentation et échanges avec les élus (commission Culture et bureau communautaire)
- Septembre 2022 : Délibération des orientations retenues par le Grand-Figeac
- Novembre 2022 : Restitution publique des Assises

► TROISIÈME ÉTAPE

- 2023-2027 : Mise en œuvre par le Grand-Figeac et ses partenaires



La force de l'existant



La force de l'existant

Les années passées ont permis de mailler le territoire et de mettre en place les dispositifs, services et établissements nécessaires à la vie culturelle. Cet écosystème garantit une **présence artistique et culturelle au quotidien**, source de créativité et de proximité avec les habitants, et constitue **une fondation solide pour penser l'avenir**.

Réflexions et projets fondateurs

Avant « l'ère intercommunale » :

- Plan de Sauvegarde et de Mise en Valeur du centre ancien de Figeac.
- Labellisation de Figeac Ville d'art et d'histoire.

De 2005 à 2020 :

- Diagnostic et Schéma de développement culturel du Pays Est-Quercy.
- Premier Schéma Communautaire d'Orientation culturelle.
- Contrat Grand Site Midi-Pyrénées (tourisme).
- Révision du Schéma Communautaire d'Orientation culturelle.
- Conclusion d'un Pacte culturel avec le ministère de la Culture.
- Labellisation par l'Etat du projet de Pays d'art et d'histoire.
- Nouveau Contrat touristique Grand Site Occitanie.
- Rédaction du Projet Culturel Scientifique, Educatif et Social pour la lecture publique.
- Contrat Territorial Global avec la Caisse d'Allocation Familiale.
- Convention de Généralisation de l'Education Artistique et Culturelle.



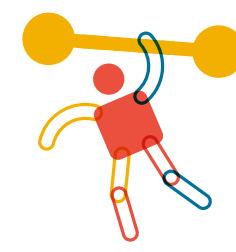
La force de l'existant

Les orientations clés de ces réflexions et projets :

Identité patrimoniale
 Sites patrimoniaux remarquables
 Actions territoriales de découverte du patrimoine
 Actions de préservation du patrimoine
 Médiation culturelle
 Présences et permanences artistiques
 Acteurs et équipements structurants
 Lien social et proximité
Coopération

Arts vivants et patrimoine
 Habitants
 Rencontre habitants visiteurs
 Outils et services territoriaux
 Itinérance
Éducation Artistique et Culturelle
 Communication
 Arts et culture hors les murs

Enfance et familles
Accessibilité
 Porter à connaissance
 Transversalité
Qualité
 Ruralité
 Identité territoriale
 Citoyenneté
 Rayonnement
 Modernisation des équipements
 Pratiques amateurs



La force de l'existant

FOCUS 1

Le Pays d'art et d'histoire

Le Pays d'art et d'histoire Grand-Figeac, Vallées du Lot et du Célé fait l'objet d'une convention conclue en 2018 avec le ministère de la Culture, le Grand Figeac et la Ville de Figeac qui s'associent pour porter un projet d'animation et de mise en valeur du patrimoine.

FOCUS 2

Le projet territorial de Lecture publique

Le projet territorial de Lecture publique du Grand-Figeac, élaboré en 2019, est le fruit d'une concertation avec les usagers des bibliothèques, les élus, les habitants, les acteurs de la vie culturelle locale, les bénévoles et professionnels impliqués dans les bibliothèques du territoire. Il précise en dix priorités les objectifs du projet de lecture publique du Grand-Figeac



La force de l'existant

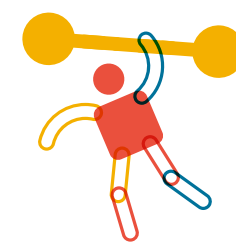
L'intérêt communautaire en matière de culture et de patrimoine

Lorsqu'une compétence est partagée entre plusieurs collectivités, ce qui est le cas pour la culture, l'intérêt communautaire permet de définir les compétences qui relèvent de l'intercommunalité.

L'intérêt communautaire en matière de culture pour le Grand-Figeac, c'est :

- La capacité d'intervenir dans **tous domaines culturels** et artistiques à l'exception des musées qui restent de compétence communale.
- Une démarche visant l'**aménagement du territoire, le maintien et le développement des services.**
- La recherche d'un objectif d'**attractivité et de rayonnement culturel** du territoire.
- Le soutien ou la conduite d'actions présentant un **contenu artistique, un intérêt culturel, favorisant l'accessibilité** du plus grand nombre à la culture.
- Des actions structurantes, de dimension a **minima communautaire**, portées par des professionnels
- La valorisation de l'**identité intercommunale** et de l'appréhension du projet communautaire.





La force de l'existant

Les compétences exercées par le Grand-Figeac dans le domaine culturel

Construction, aménagement, entretien et fonctionnement d'équipements culturels :

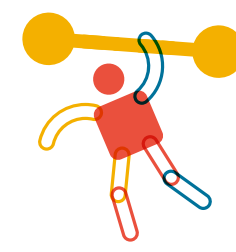
- Médiathèque centrale de Figeac et ses annexes d'Assier, de Bagnac-sur-Célé, Cajarc, Capdenac-Gare et Leyme.
- Centre culturel intercommunal de Figeac.
- Cinémas de Figeac et de Capdenac-Gare.
- Écoles de musique intercommunales d'Assier, Lacapelle-Marival, Figeac, Cajarc et Capdenac-Gare (participation au budget des associations qui en assurent l'exploitation).
- Salle de spectacles de Théminettes, Centre culturel de Leyme et de Latronquière.
- Centre d'art Georges Pompidou de Cajarc (aménagement et entretien).

Mise en œuvre d'une programmation artistique et culturelle sur le territoire intercommunal (Astrolabe – Grand-Figeac)

Patrimoine

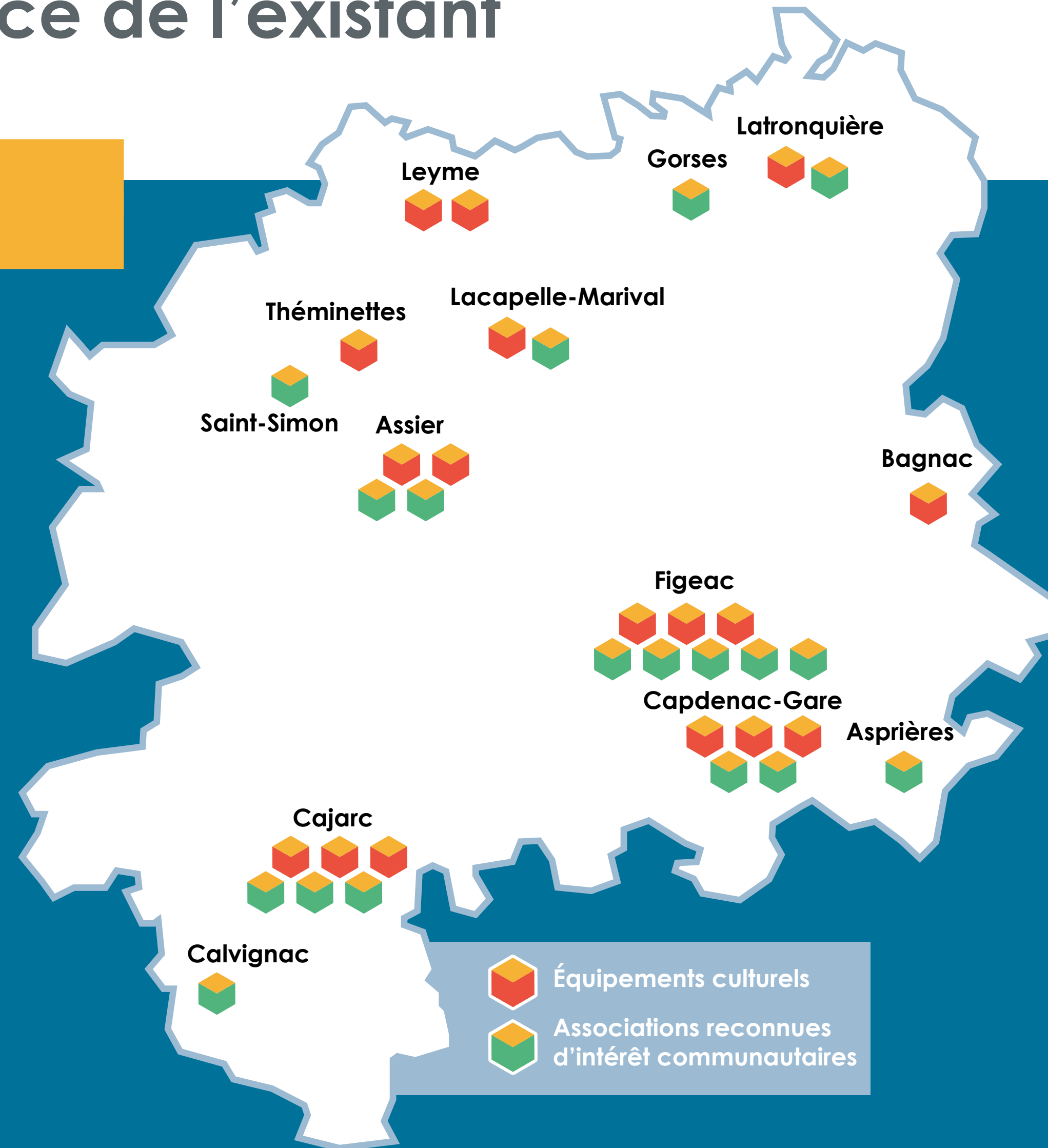
- Label Pays d'art et d'histoire.
- Opérations collectives de restauration du patrimoine vernaculaire (ou petit patrimoine).
- Concours possible aux opérations de restauration du patrimoine bâti inscrit ou classé (soutenues dans le cadre de la politique départementale et de l'Etat).

Soutien aux associations et manifestations culturelles d'intérêt communautaire



La force de l'existant

La répartition des équipements et associations communautaires





La force de l'existant

Une année « type » en chiffres

12

les restaurations du petit patrimoine soutenues

15

les associations reconnues d'intérêt communautaire et soutenues par le Grand-Figeac

30 000

les bénéficiaires des actions éducatives

45 000

les visiteurs accueillis pour les activités du Pays d'art & d'histoire

18

les équipements culturels relevant du Grand-Figeac

37

le nombre de collaborateurs (soit 30 ETP)

55 000

les spectateurs accueillis dans nos salles de cinéma

166 000

les prêts annuels réalisés par les médiathèques

200

les mises à disposition d'équipements aux acteurs locaux

13 000

les spectateurs accueillis sur la saison de spectacle de l'Astrolabe

3 000 000 €

le budget de la culture du Grand-Figeac

14

pourcentage du budget de fonctionnement de la culture rapporté au budget de fonctionnement global



Les attentes des habitants



Les attentes des habitants

Le Grand-Figeac a souhaité consulter les habitants pour qu'ils puissent exprimer leur opinion sur les questions culturelles.

Diffusé largement dans tous les lieux publics du territoire, le questionnaire

« Le Grand-Figeac et la culture, votre avis nous intéresse ! »

a recueilli du 15 août au 15 octobre 2022 :

- **946 réponses ;**
- **La participation d'habitants de 130 communes, dont 83 du Grand-Figeac ;**
- **Une participation représentative de la démographie du territoire (un peu moins d'1/4 de réponses de Figeacois) ;**
- **Une très faible participation des moins de 25 ans (4 %).**

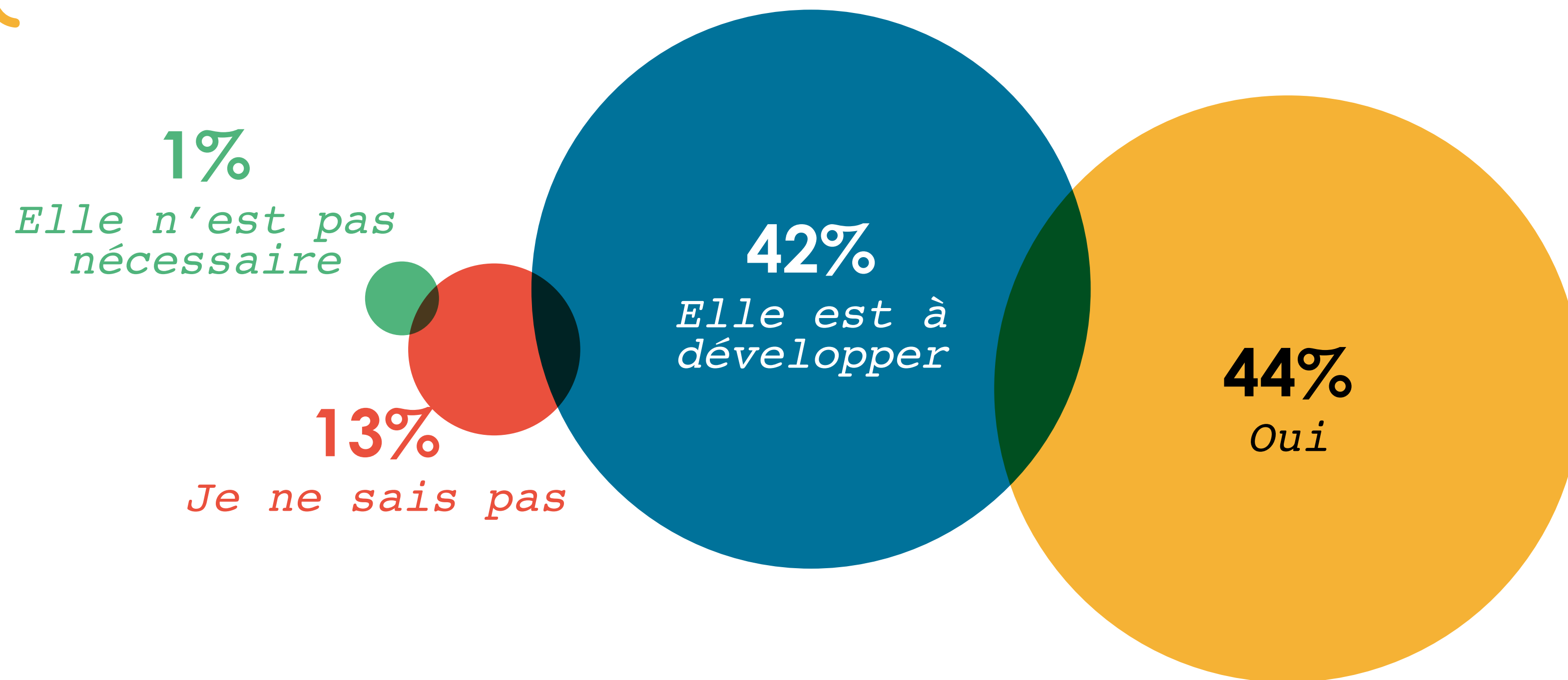
Voici les principaux résultats de cette enquête.





Les attentes des habitants

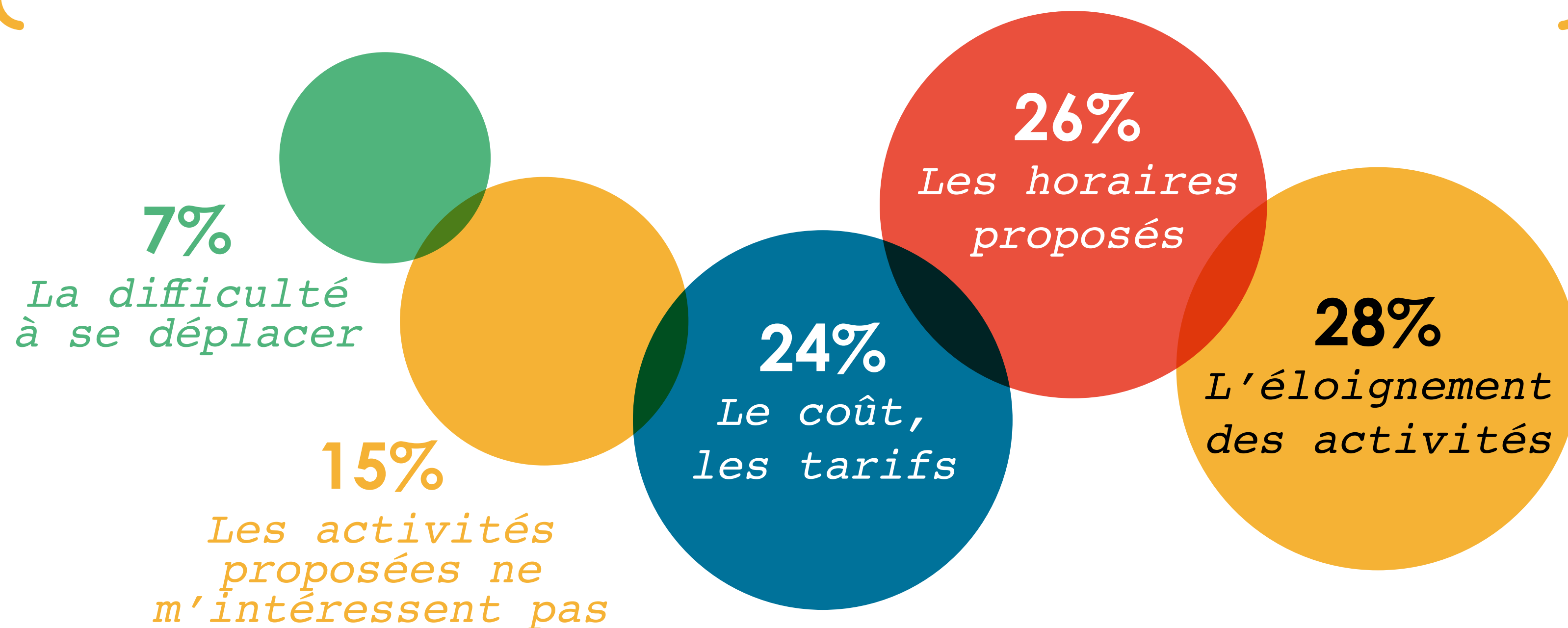
L'action du Grand-Figeac pour la culture et le patrimoine vous semble-t-elle assez importante ?





Les attentes des habitants

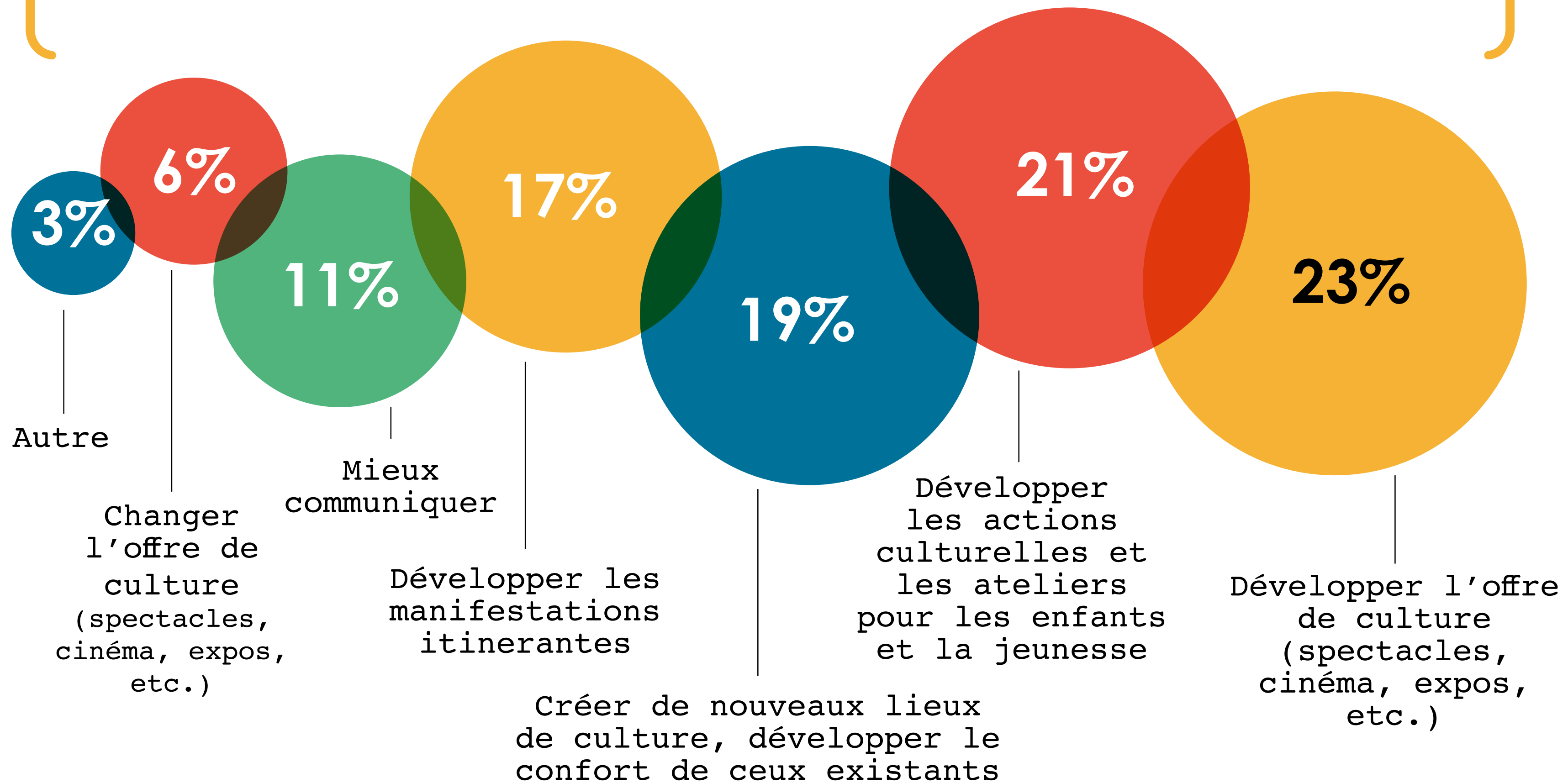
Qu'est-ce qui freine votre participation à des activités culturelles ?





Les attentes des habitants

S'il y avait deux priorités à retenir, ce serait :





Les attentes des habitants

La synthèse des questionnaires reçus met en évidence **un très fort niveau de satisfaction** avoisinant les 90%.

Les participants montrent un intérêt particulier pour trois sujets principaux :

La proximité

Le lien

L'éducation/médiation

Les manques ressentis en matière de culture sur le territoire sont :

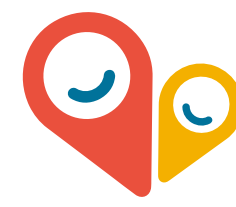
- Des spectacles d'artistes « connus » dans une « vraie » salle de spectacles et un programme cinématographique de « sorties nationales » plus important.
- Des ateliers, stages et autres actions de pratique artistique, notamment dans le domaine des arts plastiques, qui existent mais semblent insuffisants.
- De nouveaux lieux culturels, avec locaux de répétitions et de création.

S'il devait y avoir des priorités pour le Grand-Figeac, elles seraient de :

- 1/ Rapprocher l'offre culturelle des habitants : tarifs, déplacements, communication.
- 2/ Favoriser la participation des jeunes.
- 3/ Fédérer et accompagner davantage les acteurs culturels locaux
- 4/ Développer l'itinérance
- 5/ Disposer d'une salle de spectacle ouverte aux équipes artistiques locales
- 6/ Proposer davantage de projets participatifs aux habitants



Un projet culturel de territoire



Un projet culturel de territoire

Une réflexion concordante, globale et ouverte

Des attentes concordantes exprimées par les habitants et acteurs culturels qui rejoignent les objectifs du Grand-Figeac.

Une réflexion globale qui prend en compte les problématiques du territoire et ne se limite pas aux seules compétences exercées par le Grand-Figeac.

Une photographie ouverte, représentative des idées, remarques, propositions et besoins exprimés lors des Assises de la culture qui permet de **dessiner une stratégie : vers un projet culturel de territoire.**

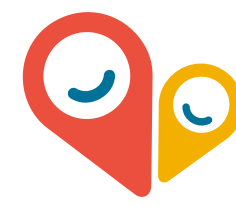
Quels enjeux pour le Grand-Figeac ?

Le Grand-Figeac :

- est bien doté en équipements culturels ;
 - dispose de professionnels avertis ;
- propose un maillage du territoire (services au public et offres culturelles) ;
 - est reconnu pour sa politique culturelle (État, acteurs, etc.).

Les Assises ont permis de mettre en avant :

- une demande d'animation territoriale accrue ;
- un besoin de coordination des acteurs et actions ;
- le souhait d'accompagner de façon plus importante les porteurs de projets.



Un projet culturel de territoire

Les orientations

1/ Cultiver l'identité culturelle du Grand-Figeac

Le Grand-Figeac se distingue par une ambiance, une atmosphère propice au lien et à la création. C'est un marqueur fort de sa singularité.

La culture au quotidien

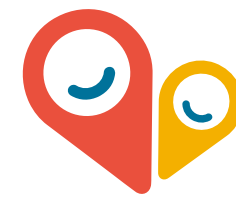
L'art de vivre, l'attachement et le rapport sensible, intime, créatif à l'environnement et à la vie sociale.

Un écosystème fédérateur et ouvert à la participation

« Faire collectif » : un écosystème vertueux, pour faire ensemble ce que l'on ne peut faire seul et se prémunir de tout isolement.

Les écritures du monde

Fil rouge du projet Eurêka mené en 2022, cette thématique participe à l'identité singulière du territoire.



Un projet culturel de territoire

Les orientations

2/ Placer la personne au cœur du projet

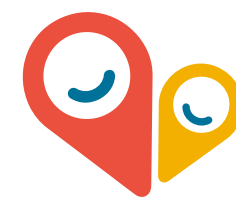
Faire de la culture un outil de l'ouverture au monde et de lien avec les autres, dès le plus jeune âge et tout au long de la vie.

Rapprocher enfance, jeunesse et culture

- développer l'éducation artistique et culturelle pour tous les âges
 - impliquer les adolescents et les jeunes dans la conception et la réalisation de projets artistiques et culturels
 - œuvrer avec les partenaires éducatifs

Renforcer l'accessibilité et la participation active

- développer le lien, le partage, fondamentaux au vivre ensemble, à l'inclusion, au renforcement du lien social
- répondre à l'attente des habitants qui souhaitent s'impliquer



Un projet culturel de territoire

Les orientations... suite

3/ S'appuyer sur les atouts du territoire

Prendre appui sur les réalités et les forces du territoire pour mieux répondre aux attentes des habitants et à l'évolution de la société.

Tourisme : une approche commune

- cultiver une identité culturelle spécifique
- faire circuler l'information et construire l'image de marque du Grand-Figeac
- appréhender l'habitant comme "touriste" considérant son intérêt pour les activités de découverte de son propre territoire (tourisme intérieur)

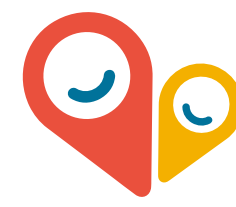
Environnement : une responsabilité partagée

- Éco-concevoir des activités et événements culturels
- Sensibiliser aux enjeux environnementaux
- Développer la relation entre art, nature et patrimoine

Économie : vers un écosystème vertueux

- créer ou intensifier le lien avec les entreprises du territoire
- aider à structurer et pérenniser les acteurs du secteur des entreprises culturelles et créatives
- proposer des locaux de travail, de fabrique et de répétition





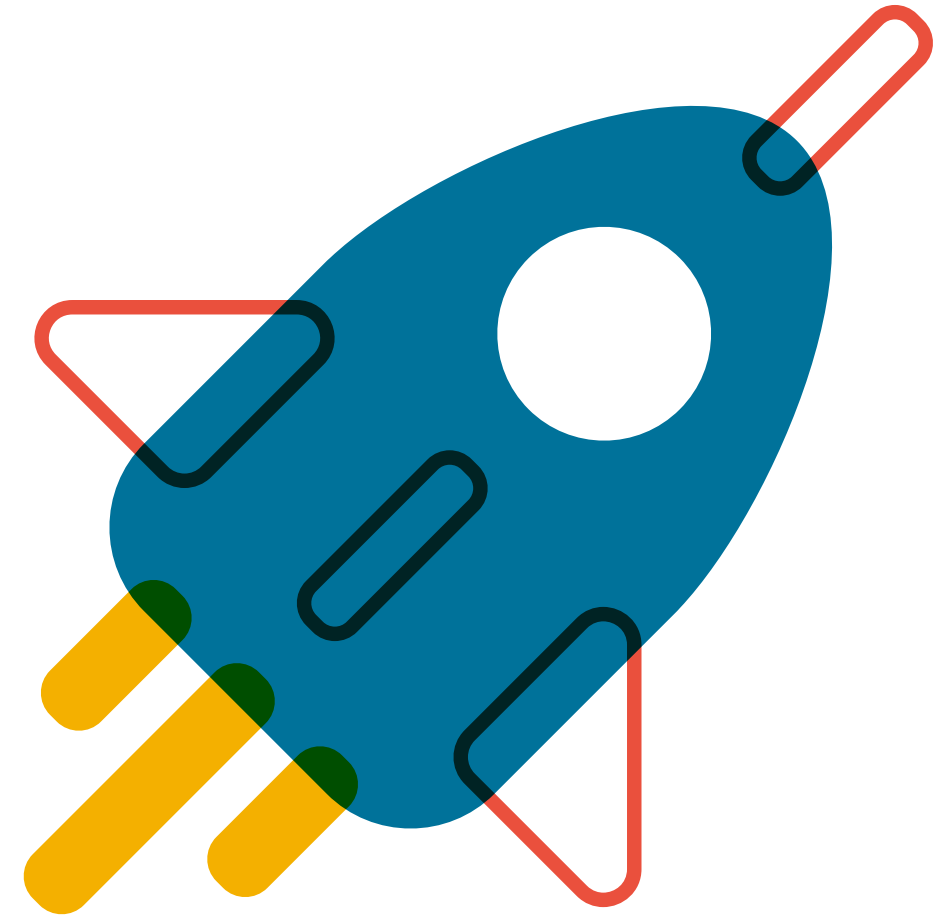
Un projet culturel de territoire



La culture, l'affaire de tous les domaines de l'action publique

Pour être présente au plus près des citoyens, du territoire et contribuer à la construction du Grand-Figeac, il s'agit :

- Pour la culture : de **dépasser son cadre d'intervention habituel et mobiliser tous les secteurs de l'action publique** (économie, social, éducation, environnement tourisme, ...)
- Pour ces différents domaines de l'action publique : de **prendre en compte la culture dans l'élaboration de leurs propres dispositifs et interventions.**



Projections 2023-2027



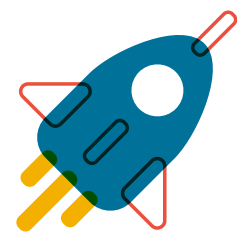
Projections 2023-2027

Développer l'action territoriale

Développer l'action culturelle territoriale, c'est participer davantage à la structuration et la mise en réseau des acteurs de la culture du territoire et accompagner les initiatives.

Axes de travail	Actions possibles
<p>Développer l'ingénierie, l'animation et la coordination territoriales</p>	<ul style="list-style-type: none"> • Animation de réseaux et projets collectifs • Animation de projets territoriaux avec les communes • Accompagnement des porteurs de projets • Animation de la transversalité avec les autres domaines d'intervention du Grand-Figeac • Animation des partenariats
<p>Se doter d'équipements ou dispositifs favorisant la proximité et l'itinérance</p>	<ul style="list-style-type: none"> • Acquisition d'outils adaptés de type Astromobile, projecteur itinérant, etc
<p>Valoriser les ressources locales participant à l'aménagement du territoire</p>	<ul style="list-style-type: none"> • Schéma territorial des ressources et équipements. • Identifier, mobiliser, accompagner et valoriser les ressources d'intérêt communautaire
<p>Développer les interventions patrimoniales</p>	<ul style="list-style-type: none"> • Poursuite des actions inscrites à la convention Pays d'art et d'histoire (médiation, accompagnement des projets)
<p>Développer les relations avec les autres territoires (Département, Région, Europe)</p>	<ul style="list-style-type: none"> • Recherche et participation aux appels à projet • Valorisation des compétences locales





Projections 2023-2027

Animer l'action éducative

Animer l'action éducative, c'est participer à l'appropriation de la culture et interagir avec les partenaires éducatifs.

Axes de travail	Actions possibles
<p>Coordonner l'éducation artistique et culturelle</p>	<ul style="list-style-type: none"> • Animation et coordination des dispositifs d'éducation artistique et culturelle existants • Animation d'un groupe EAC* reposant sur la mutualisation et/ou la valorisation des ressources des services (culture, éducation, jeunesse et social) et associations
<p>Diversifier les pratiques artistiques et culturelles en portant une attention particulière au jeune public</p>	<ul style="list-style-type: none"> • Développement des pratiques peu ou pas représentées • Développement de « pôles » de pratiques artistiques et culturelles pluridisciplinaires • Préalable : élaboration d'un Schéma d'organisation du territoire <hr/> <ul style="list-style-type: none"> • Valorisation globale de la programmation jeune public de l'Astrolabe (spectacle, cinéma, lecture publique) <hr/> <ul style="list-style-type: none"> • Développement de l'offre numérique
<p>Partager l'information</p>	<ul style="list-style-type: none"> • Valorisation des initiatives culturelles territoriales • Création d'outils de communication culturelle communautaires

*Éducation Artistique et Culturelle





Projections 2023-2027

Améliorer l'équipement culturel du territoire

Améliorer l'équipement culturel du territoire, c'est penser les établissements culturels et leur fonctionnement en relation avec les enjeux communautaires actuels : accessibilité, proximité, attractivité.

Axes de travail	Actions possibles
<p>Rapprocher les lieux de vie culturelle des habitants (fonction tiers-lieu)</p>	<ul style="list-style-type: none"> • Diversification et valorisation de l'offre proposée par le réseau des médiathèques (accueil, services, participation des usagers) • Complétude du réseau des médiathèques (Lacapelle-Marival, Latronquière)
<p>Moderniser les équipements cinématographiques</p>	<ul style="list-style-type: none"> • Valorisation et soutien d'initiatives de tiers-lieux culturels d'intérêt communautaire • Préalable : élaboration d'un Schéma d'organisation du territoire
<p>Construire une réflexion globale sur les équipements de spectacle vivant</p>	<ul style="list-style-type: none"> • Étude pour la création d'un complexe cinématographique Figeac-Capdenac • Étude pour la création d'un lieu dédié au spectacle à Figeac • Développement de l'identité et de l'attractivité des équipements communautaires (Leyme, Théminettes, Latronquière) • Valorisation des espaces associatifs (lieux de spectacle, cafés culturels, etc...) • Préalable : Schéma d'organisation du territoire



conclusion

Vers le projet culturel de territoire / 2023-2027

La stratégie d'attractivité, le développement de l'économie et de l'emploi, le pacte de gouvernance, l'idée d'agir « chacun et ensemble », la concrétisation du concept de Bonheur Local Brut : tous ces objectifs rejoignent la politique mise en œuvre par le Grand-Figeac.

S'il fallait résumer en quelques mots ce que pourrait être le Projet Culturel de Territoire 2023-2027, tout pourrait s'articuler autour de **deux axes** :

Consolider

les services et équipements culturels en apportant des améliorations à l'existant et en portant des projets structurants adaptés au territoire et aux nouvelles attentes exprimées

Relier

les forces vives, les Communes et acteurs culturels, les personnes, en donnant une impulsion forte à la médiation et l'éducation, et aux actions conjointes

Merci pour votre écoute

Organisation des Assises de la culture : Grand-Figeac

Coordination : Direction des affaires culturelles

Accompagnement, conseil et synthèse : François Lajuzan

Publication : Grand-Figeac

Directeur de la publication : Vincent Labarthe, Président du Grand-Figeac

Nous remercions l'ensemble des élus, des partenaires institutionnels, des acteurs du territoire et des habitants qui ont participé aux Assises de la culture.

Crédits photos & illustration : M. Thoisy, A. Bonnier, C. Pelaprat, S. Bosc, D. Catcel

Jérôme Soleil Graphiste

« La culture
ne sert à rien,
c'est une
fin en soi. »