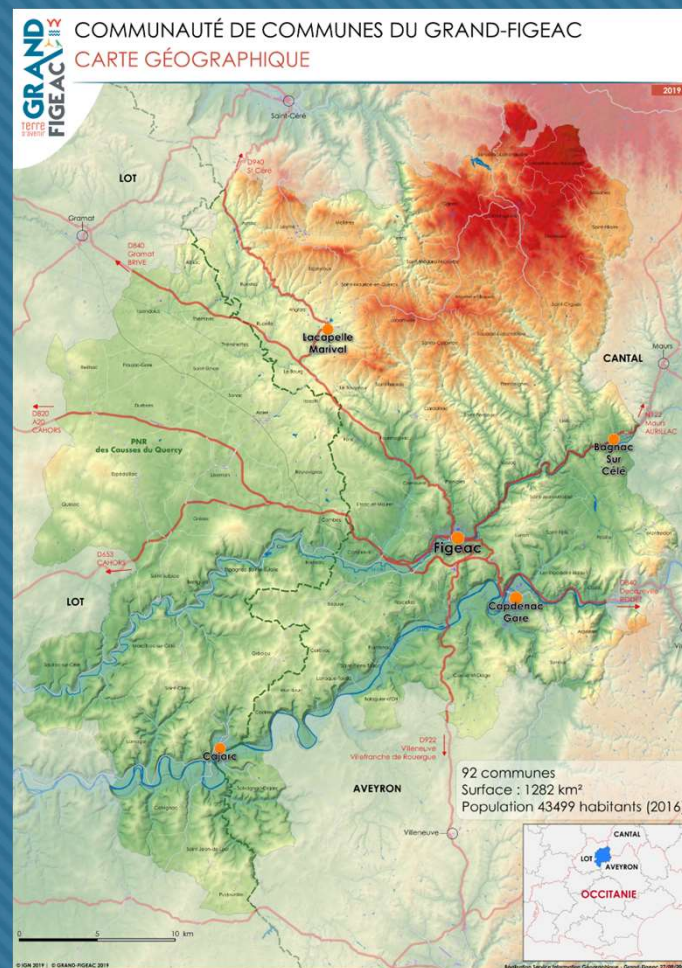


GRAND FIGEAC

Terre
d'avenir

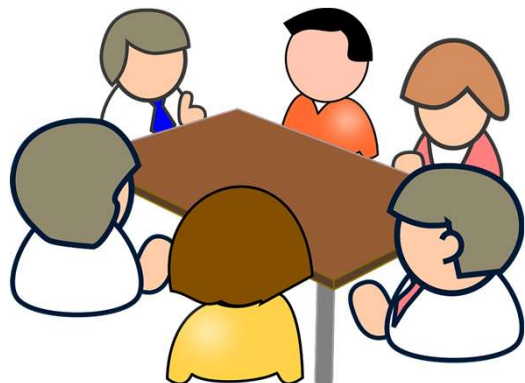


Rendez-vous Communaux du Grand- Figeac 2022-2023



Réunion Conseil Municipal - Mars 2023

Rendez-Vous Communaux 2018/19



RAPPEL



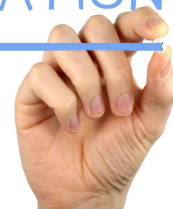
23 réunions publiques
835 participants
118 observations

91 communes rencontrées
578 participants
588 observations

au total : 114 réunions, 706 observations collectées



INFORMATION



=> De nombreuses observations et suggestions prises en compte
Engagement de reconduire ces échanges en 2021-2022 et 2024-2025

Portrait du Grand-Figeac en 2022



GRAND
FIGEAC

COMMUNAUTÉ DE COMMUNES DU GRAND-FIGEAC
SITUATION GÉOGRAPHIQUE EN MÉTROPOLE



Population 2022: 45 261 habitants

(+6.8% entre 1999 – 2020) (+0.2% 2020-21) (+0.2% 2021-22)

92 Communes / 1 300 km² - 2 100 km de voirie

14^{ème} Communauté en France pour le nombre de Communes regroupées

(19^{ème} sur l'ens. des EPCI)

34 habitants/km²

France: 113 hbt/km²

Zone d'emploi de Figeac

17 495 emplois dont 25.8 % d'empl. Industriels (2021) (France: 13,8%)

taux de chômage bassin emploi FIGEAC : 7% (France: 7.4%) (Lot : 7,4%) (Occitanie : 8,7%)

Dotation d'intercommunalité/habitant (2021):

13.74 €

(689 138 € / 50 146 pop. DGF)

CIF 2023: 56.84 %

(Coefficient d'intégration fiscale)

Moy. Nat CC à FPU : 38.84% (2021)

Cf ATLAS du Grand-Figeac

La culture de la coopération



Coopérer: une nécessité pour faire ensemble ce qu'on ne peut faire seul

Un projet de territoire ancien qui a pris forme dès 1995 : lutter contre la

métropolisation et la désertification rurale (*pub INSEE 1997 sur le déclin inexorable des villes petites et moyennes qui ne sont pas dans l'orbite immédiat de Toulouse*)

- **Un territoire rural:** sur les 92 Communes du Grand-Figeac, 58 ont moins de 300 habitants (66– 10 470)
- **Un territoire industriel** (mécanique, aéronautique et IAA)
- **MAIS un territoire condamné à innover:** un déficit d'initiative privée

L'attractivité et la Solidarité comme projet avec 3 piliers:

- **attractivité économique**, aménagement de 20 Zones d'Activités (210 ha aménagés, 5 300 emplois, soit 25% des emplois du bassin)
- **une politique culturelle et patrimoniale comme** source d'attractivité et de préservation du cadre de vie
- **Une ambition éducative:** plus petite ville universitaire de France

Sont venus s'y ajouter notamment: l'équipement du territoire (petite enfance , numérique, logement, sport), la santé (premier CDS d'Occitanie)

=> Les statuts traduisent le projet



Pour porter le projet, des transferts de compétences effectués volontairement par les Communes pour constituer un EPCI à fort pouvoir d'intervention

Obligatoires (prévues par la loi)

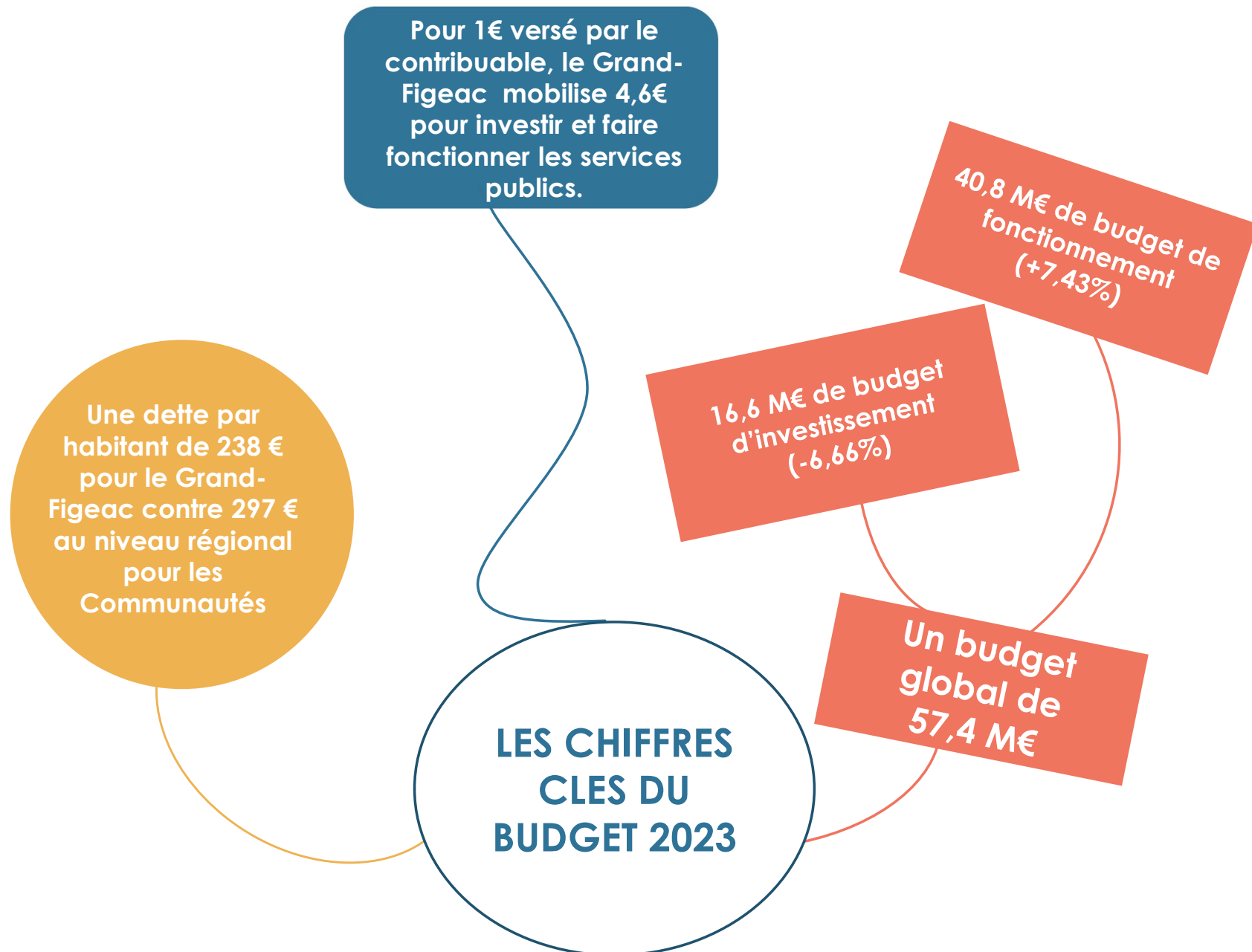
- Economie, immobilier d'entreprise,
- Tourisme
- Urbanisme, aménagement, documents d'urbanisme (PLUI, SCOT) et instruction des actes
- Collecte et traitement des déchets
- Aire d'accueil des gens du voyage
- GEMAPI
- Maison des Services au Public (France Services)

226 agents

Choisies collectivement pour exercice par le GF

- Culture et patrimoine,
- Petite Enfance et jeunesse,
- Social (CIAS)
- Sport (OIS, 7 piscines, 2 stades)
- Santé (un centre de santé, 5 médecins),
- Transport (TAD, mobilités douces) ,
- Environnement et développement durable (PCAET),
- Financement des services d'incendie et de secours,
- Habitat (PIG/OPAH, PLH),
- Voirie,
- Eclairage public,
- Numérique / Très Haut Débit,
- Chenil
- SPANC

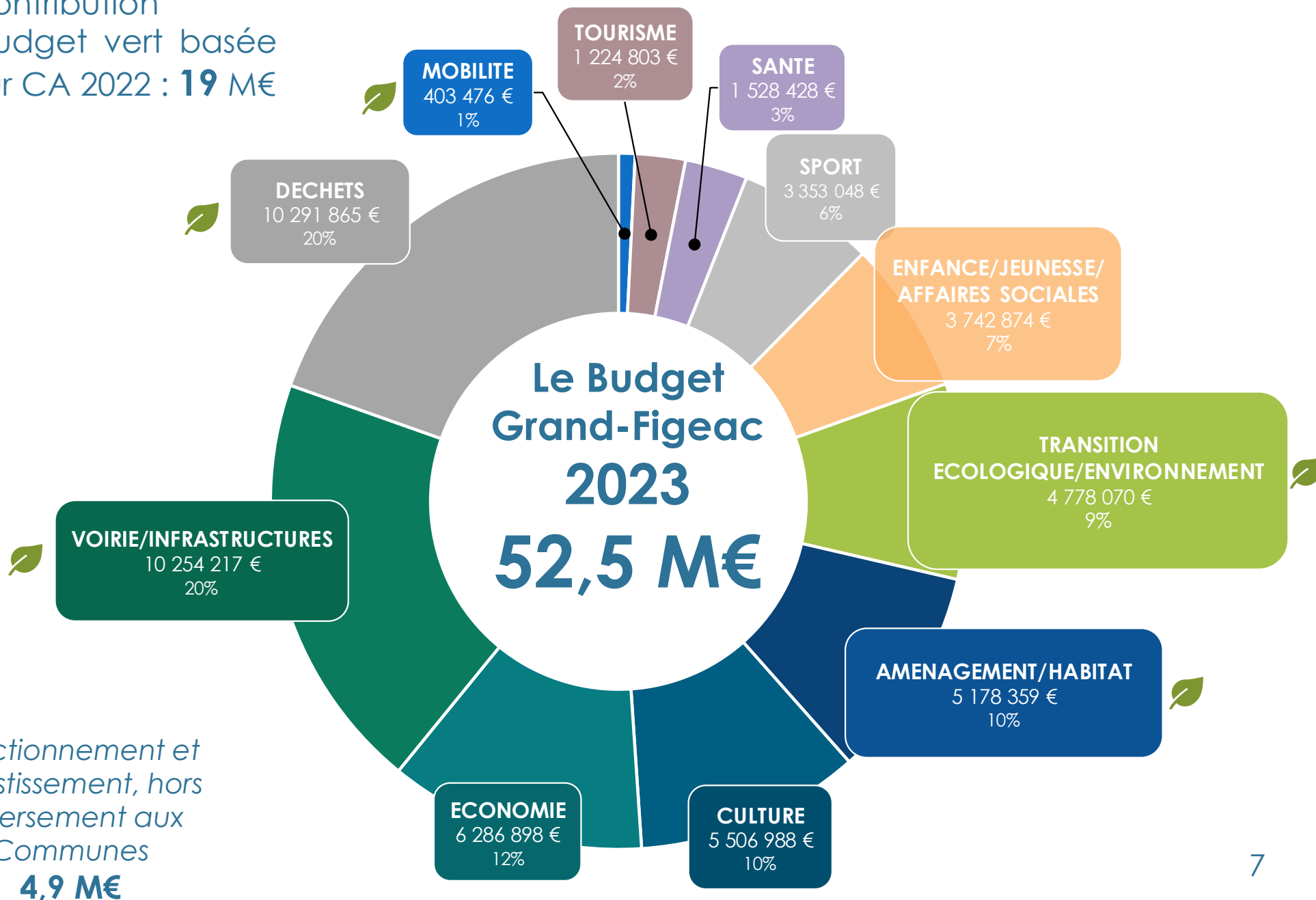
Les chiffres clés du budget 2023



Budget Primitif 2023



contribution
budget vert basée
sur CA 2022 : **19 M€**





En 2023, le Grand-Figeac s'engage dans une démarche de **Budget Vert** qui consiste à analyser et à qualifier l'impact environnemental de chacune des dépenses du budget, en fonctionnement comme en investissement. La **méthode** choisie est celle proposée par **I4CE** (Institut for Climate Economics), elle permet d'analyser l'impact climatique des actions menées par la collectivité et de les classer selon une typologie : **très favorable, favorable, neutre ou défavorable**.

Une partie du budget du Grand-Figeac sera analysée dès 2023 puis progressivement l'intégralité de son budget à l'horizon 2026. Les budgets retenus pour démarrer cette démarche sont :

- **Transports** : TAD, transport scolaire, frais de mission.
- **Energies** : électricité dont éclairage public, eau, réseaux de chaleur, chauffage, fluides...
- **Ordures ménagères** : fonctionnement et investissement
- **Développement durable** : actions liées au PCAET
- **Habitat**
- **Voirie**

Plus de 4,7 millions d'euros seront consacrés en 2023 à la prévention des inondations, au Plan Climat Air Energie, à l'assainissement, à la protection incendie et à la rénovation énergétique des bâtiments communautaires. Ce seront également près de 19 millions d'euros qui seront analysés dès 2023 selon leur impact sur l'environnement et le climat à travers le Budget Vert.



Focus sur le budget déchets



En 2023, les dépenses liées à la collecte et au traitement des déchets représentent la part la plus importante des dépenses de fonctionnement de la collectivité : 26 % soit un montant de plus de 9 Millions d'€.



L'origine de ces dépenses provient :

- **pour 40 % de la collecte** (personnel, carburants, maintenance véhicules...)
- **pour 60 % du traitement des déchets** (déchets ménagers dits OMR, déchets recyclables, apports en déchèteries...)

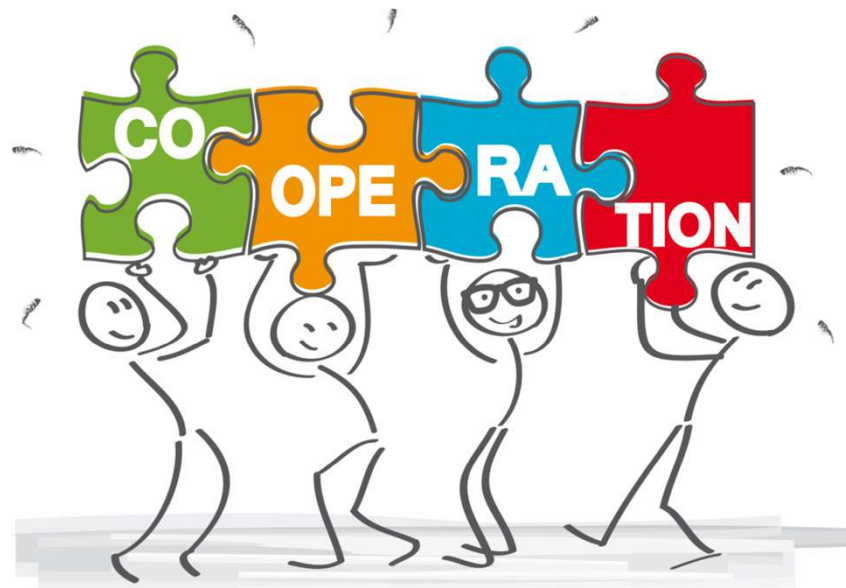
Les coûts de traitement sont fortement impactés par les hausses de Taxe Générale sur les Activités Polluantes et les coûts de l'énergie. Les coûts de collecte sont également amenés à évoluer du fait des augmentations du coût des carburants et de l'énergie.

Sans baisse conséquente des déchets produits, la hausse du taux de la Taxe d'Enlèvement des Ordures Ménagères (TEOM) est inévitable : 13,4 % en 2023 et si les quantités de déchets produites ne baissent pas, le taux cible est à 16% en 2025.

Quels sont les leviers d'action ?

- **Optimiser la collecte** avec la suppression des points de regroupement « isolés »: en 2023 nous économiserons 29 000 € et 15 tonnes de CO₂
- **Réduire à la source**, c'est-à-dire chez chacun d'entre nous, les tonnages de déchets collectés pour limiter les coûts de traitement et les impacts environnementaux
- **Composter les déchets organiques**
- **Encore mieux trier les papiers et les emballages recyclables** : en 2022, l'absence de tri a coûté 340 k€.

195 kg/an/hab



Le territoire de projet a précédé le territoire institutionnel: le pays de Figeac a été créé en 2004 à une échelle quasi équivalente à l'EPCI actuelle (achevée en 2017)

Culture ancienne de la coopération intercommunale; d'abord matérialisée en syndicats, puis en Pays (dès 1995) et en EPCI successifs (entre 1997 et 2017)





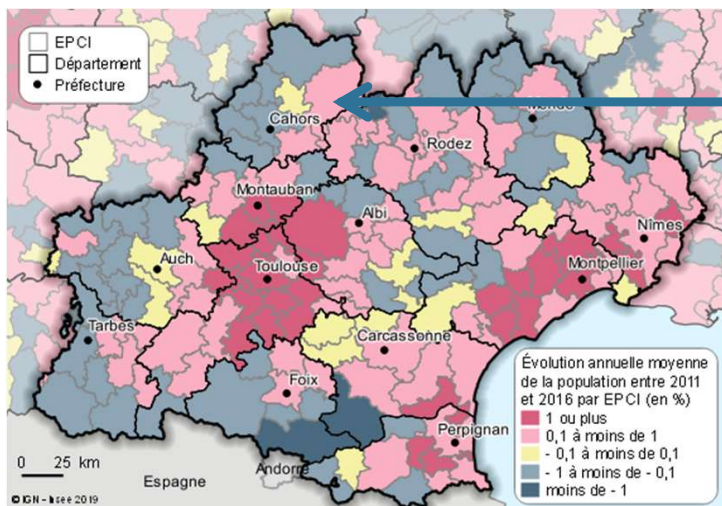
Les effets de cette intervention commune volontariste: un écosystème qui fait exception

- + 7% d'habitants en 20 ans, (contre -1%/an dans le reste du Lot)
- Un taux de chômage entre 5 et 7% (contre une moyenne régionale de 10 % à 12 %)
- Un écosystème économique basé sur l'essaimage et le développement endogène

Une culture de la coopération traduite dans des actions publiques structurantes

- SCOT du Pays de Figeac (2016)
- Création du centre de santé intercommunal
- Equipement numérique du territoire
- Centre de Formation de l'Industrie

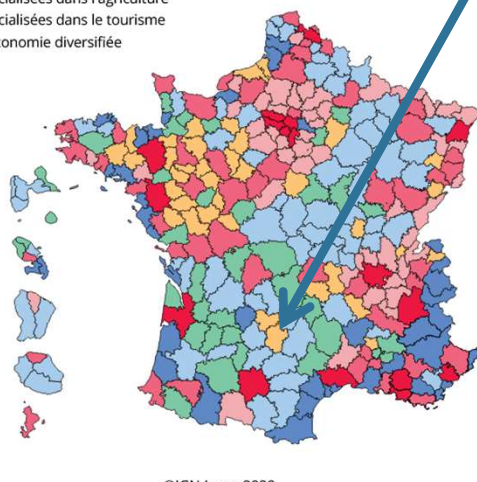
Le projet a fait territoire



GRAND
FIGEAC terre d'avenir

Figure 1 - Sept groupes de zones d'emploi selon leur orientation économique principale

- Grandes agglomérations à forte concentration de fonctions métropolitaines
- Autres grandes agglomérations et dotées de gros employeurs
- Zones résidentielles
- Zones spécialisées dans l'industrie
- Zones spécialisées dans l'agriculture
- Zones spécialisées dans le tourisme
- Zones à économie diversifiée

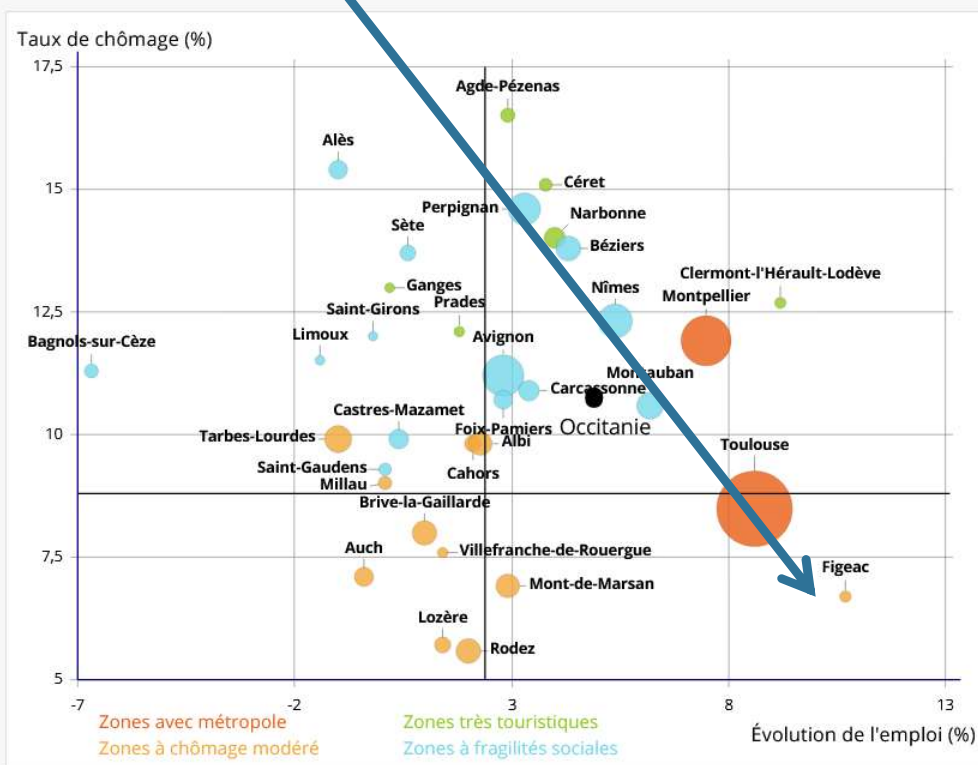


©IGN-Insee 2020

Source : Insee, recensements de la population 2016 et 2017, Clap 2015, enquête sur la fréquentation des hébergements touristiques 2019.

Figure 1 - Le paradoxe occitan : dynamisme de l'emploi et chômage élevé se conjuguent dans de nombreuses zones d'emploi

Taux de chômage 2018 et évolution 2011-2016 de l'emploi total par zone d'emploi d'Occitanie (en %)



Note : les axes sont positionnés selon l'évolution 2011-2016 de l'emploi total et le taux de chômage 2018 en France métropolitaine.

Sources : Insee, estimations d'emploi localisées (Estel), taux de chômage localisés

2014/2017 ...vers le Grand-Figeac



Sous l'effet des différentes lois de recomposition territoriale et de la volonté de conserver les moyens d'intervention au niveau du bloc Communes-Communauté, le projet du territoire se construit:

- 2014: première fusion volontaire de 3 Communautés de Communes
- 2015: prise de compétence Voirie et prise de compétence instruction des actes d'urbanisme
- 2017, en application de la Loi NOTRE, fusion obligatoire avec une 4^{ème} EPCI

Entre 2014 et 2017: passage de 40 à 92 Communes (126 conseillers communautaires, 1300 élus municipaux), de 45 à 220 agents, de 1 à plus de 20 sites administratifs



Ces étapes ont nécessité de réinterroger la vision commune du territoire. La Collectivité a réinterrogé son fonctionnement, sa gouvernance et son pilotage : Rendez-vous Communaux 2018-2019

- Renforcer le lien avec les Maires: Conférence des Maires, ouverture de toutes les Commissions à tous les Conseillers municipaux
- Rétablir le fonctionnement de proximité: chargés de mission ingénierie territorial, contractualisation , VP de secteurs
- Nombreux projets attendus et intégrés dans le projet 2020-2026

Depuis 2018: réaffirmation du projet de territoire

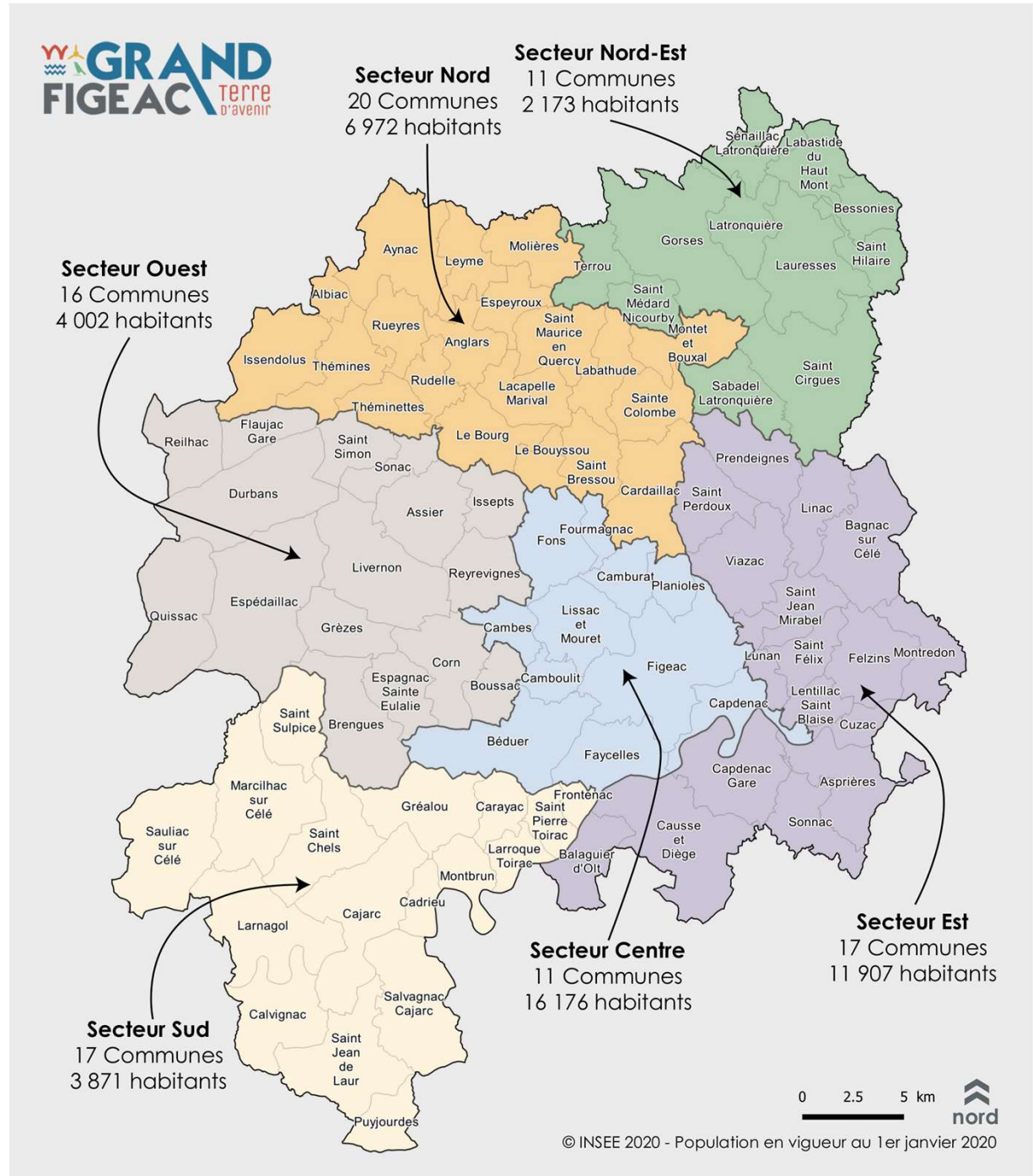
- **maintien de l'attractivité , innovation et coopération** sont toujours au cœur de la lutte contre les handicaps structurels du territoire
- **En s'appuyant sur ce qui fait territoire:**
 - Application du SCOT pour lancer le PLUi et le PLH dès 2019
 - Les polarités territoriales et le territoire vécu plutôt que le territoire institutionnel ou de projet
 - L'appropriation du fait communautaire par les citoyens

Les secteurs territoriaux



le territoire du Grand-Figeac a été réparti en 6 secteurs territoriaux correspondant aux bassins de vie et aux polarités de l'intercommunalité

1 territoire = 1 VP de secteur = 2 à 3 projets « de territoire »



Outils de communication



- Site internet: www.grand-figeac.fr
- Journal trimestriel: GRAND FIGEAC
- Page facebook institutionnelle: @GrandFigeac
- Lettre d'information aux élus





Retrouvez le Grand-Figeac sur www.grand-figeac.fr
Suivez-nous sur facebook - @GrandFigeac