

Budget Primitif 2024

Conseil Communautaire

26 mars 2024

*Version du 20/03/2024
Transmise le 20/03/2024
Actualisée séance du 26/03/2024*



1. Présentation globale

2. Les dépenses de fonctionnement

3. Les recettes de fonctionnement

4. Les dépenses d'investissement

5. Focus budgets annexes et divers services

6. Budget Climat



1. Présentation globale

1.1 Contexte et éléments du DOB

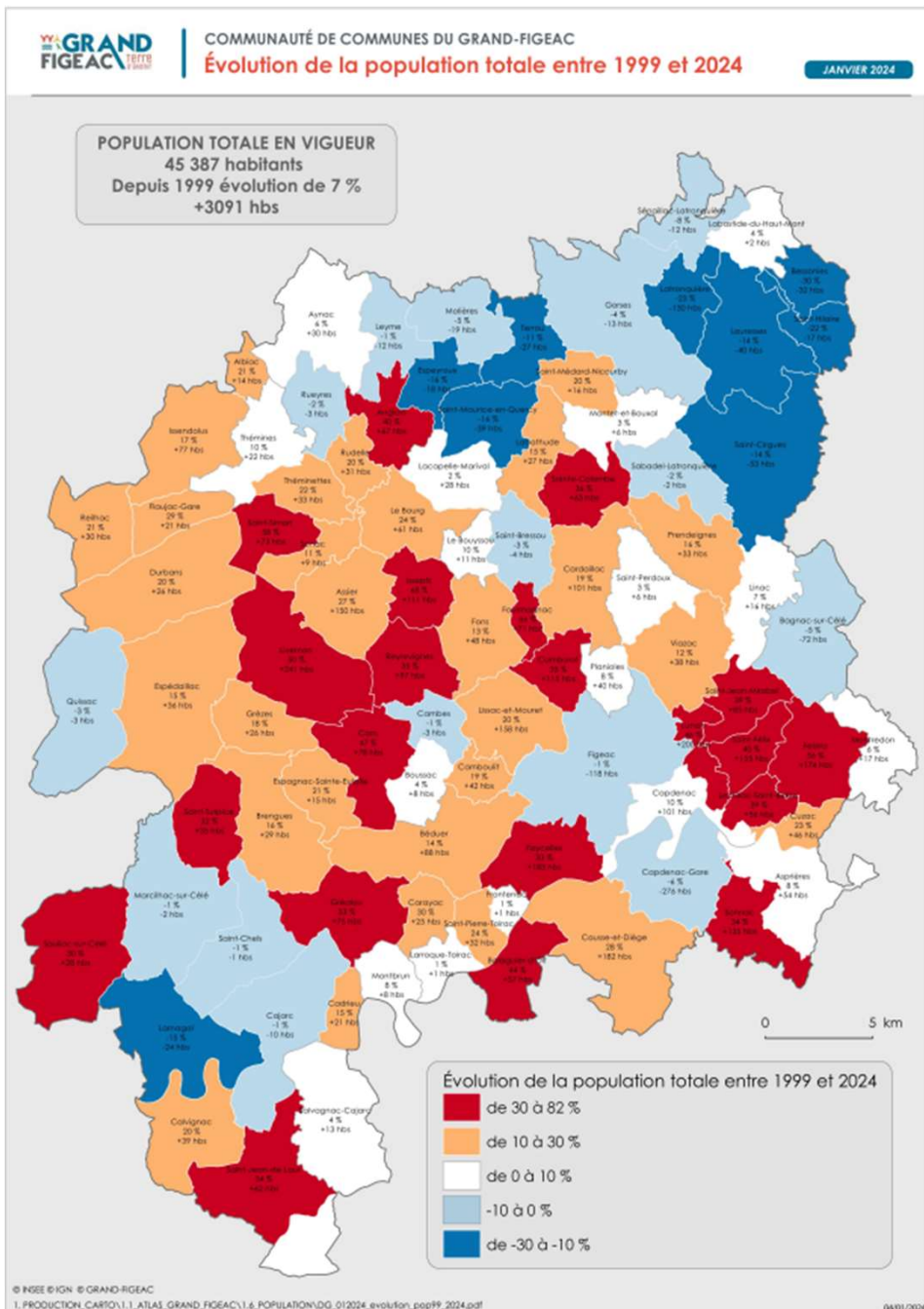
1.2 Synthèse Budget Primitif : grands équilibres

1.3 Ratios financiers 2024

1.4 Chaîne de l'épargne

1.5 Etat de la dette

1.1 Contexte et éléments du DOB



Population 2024 : 45 387 habitants

(+7,31% entre 1999 et 2024), + 0,2 % 2020/2021, + 0,2% 2021/2022, +0,06% 2022/2023, +0,2% 2023/2024

92 Communes / 1 300 km² - 2 200 km de voirie

12^{ème} Communauté en France pour le nombre de Communes regroupées (19^{ème} sur l'ens. des EPCI)

Union de Figeac Communauté, Causse/Ségala/Limargue, Vallées et Causse et Haut-Ségala + 12 syndicats

34 habitants/km² France : 118 hbt/km²

Zone d'emploi de Figeac :

17 495 emplois dont 25.8 % d'empl. Industriels (2017) (France: 13,8% - 2017)

taux de chômage bassin emploi FIGEAC/VILLEFRANCHE : 7,1% (France: 7,2%) (Lot : 7,3%) (Occitanie : 8,8%) **(selon INSEE 3^o trim 2023)**

Dotation d'intercommunalité/habitant (2023) : 16,63 €

(835 619 € / 50 252 pop. DGF)

CIF 2023 : 57,14 %

(Coefficient d'intégration fiscale)

Moy. Nat CC à FPU : 39,78 % (2023)

1.1 Contexte et éléments du DOB



✓ Croissance en France

- ~~1,4%~~ : prévision loi de Finances pour 2024 ⇒ **Croissance revue à 1%**

✓ Inflation en France

+ **2,5 %** : prévision de ralentissement pour 2024

✓ Produit de TVA

Hypothèse DOB 2024 : **+ 3,5 %**

Pour mémoire : en 2023, première estimation à 6,1% au BP puis revue à 3,7% fin 2023 car ajustement en fonction du produit de TVA nette.

✓ Coefficient de revalorisation des valeurs locatives

⇒ Revalorisation appliquée à la **valeur locative** des locaux d'habitation et des locaux industriels

Prévision 2024 : **+ 3,9 %**
(vs +7,1% en 2023)

✓ Loi de Programmation des Finances Publiques 2023-2027

- Réduction du déficit public
- Objectif d'évolution des **dépenses réelles de fonctionnement**

Objectif demandé : « inflation – 0,5% » soit **+2%** en 2024

⇒ **Obligation de présenter son propre objectif au moment du**

DOB : +2,5% (en accord avec l'inflation prévisionnelle)



✓ Evolution de la masse salariale :

- Evolution « mécanique » : +3,05%
 - Création de 5 postes sur 2024
- ⇒ + 4,42%

✓ Plan Pluriannuel d'Investissement :

- Montant prévisionnel 2024 : **14,57 M€**
- Principales opérations :
 - Fin des opérations en cours : Place Carnot et Maison de la Formation
 - Projet Naturelab by Quercypôle
 - Aménagement Zone du Couquet
 - Micro-crèches de Cajarc et Livernon
 - Site mémoriel de Gabaudet
 - Aménagement Centre technique routier Cajarc
 - Elaboration PLUI
 - Opérations Cœurs de Village et programme habitat
 - Mise en réseau des médiathèques

1.1 Contexte et éléments du DOB



✓ Résultats prévisionnels 2023

Budget principal

RESULTAT 2023 ANTICIPÉ

Résultat 2023 :	Dépenses	Recettes	Solde
- Fonctionnement	25 667 050	30 382 418	4 715 368
- Investissement	10 014 978	7 624 785	- 2 390 192
total 2 sections	35 682 028	38 007 204	2 325 176

Report Résultat N-1	Dépenses	Recettes	Solde
- Fonctionnement	-	7 075 932	11 791 301
- Investissement	387 212	-	- 2 777 405

Calcul du besoin global de financement en investissement

- Restes à réaliser dépenses	2 655 362
- Restes à réaliser recettes	345 368
→ Déficit =	- 2 309 994

Reprise déficit investissement de l'année - 2 777 405

Besoin de financement global → Déficit = - 5 087 399

RESULTAT GLOBAL 2022 AVEC FINANCEMENT DE L'INVESTISSEMENT

- Excédent de fonctionnement	11 791 301
- Besoin de financement investissement	- 5 087 399
→ Résultat global 2023 =	6 703 902 (excédentaire)

→ Rappel Résultat global 2022 = 7 075 932 (excédentaire)

→ Rappel Résultat global 2021 = 5 516 413 (excédentaire)

- Recettes conformes aux prévisions, voire en hausse (versements CAF, fiscalité,...)
- Taux d'exécution dépenses de fonctionnement : ~ 88% (vs 92% en 2022)
- Taux d'exécution dépenses d'investissement : ~ 79% (vs 83% en 2022)

1.1 Contexte et éléments du DOB



✓ Pour le BS (juin 2024) :

En fonctionnement :

- **Mise en place d'une ligne TIL (Transport Intérêt Local)**, conformément à la délibération 40/2021 prise lors du Conseil Communautaire du 31 mars 2021 (ligne de transport interurbaine) pour relier les zones d'activité du bassin d'emplois Figeac / Capdenac-Gare / Cambes à la rentrée 2024.
- **Reconnaissance d'intérêt communautaire du festival de théâtre de FIGEAC** : renforcement du service Spectacle Vivant du GRAND-FIGEAC dès mi-2024, notamment par la création à venir d'un poste d'adjoint au chef de service.
- **Médiathèques de Lacapelle-Marival et Latronquière** : recrutements à prévoir
- **Crédits voirie pour le fonctionnement inscrits en 2 temps** : à réabonder si nécessaire au BS
- **Base trail**
- **Pôle Pleine Nature**
- **Subventions d'équilibre aux budgets annexes à caractère économique**
- **Hausse du virement à la section d'investissement et baisse de l'emprunt inscrit au BP 2024**

En investissement :

- **Fonds de concours pour la MSP de LATRONQUIERE** (projet en cours)
- **Fonds de concours pour la MSP d'AYNAC** (création d'un nouveau cabinet/réaménagement)
- **Opération 58 Animation programmes habitat** : diminution des crédits inscrits au BP 2024 dans l'attente des impacts du nouveau programme Mon Accompagnateur Rénove, à réabonder si nécessaire au BS
- **Aménagement intérieur locaux Office de Tourisme de Figeac** (BS 2024) et puis de Cajarc (BP 2025) dans le cadre d'une délégation de maîtrise d'ouvrage / coût net refacturé à l'OIT

1.2 Synthèse Budget Primitif : équilibres



	Budget Primitif 2022	Budget Primitif 2023	Projet de Budget Primitif 2024	% évolution 2023/2024
Fonctionnement Budget principal	27 438 544 €	29 270 899 €	30 263 748 €	3,39 %
Fonctionnement Budgets annexes*	10 587 776 €	11 581 991 €	12 564 853 €	8,49 %
TOTAL FONCTIONNEMENT	38 026 320 €	40 852 890 €	42 828 601 €	4,84 %
Investissement Budget principal	13 618 938 €	12 816 075 €	16 475 429 €	28,55 %
Investissement Budgets annexes*	4 174 165 €	3 791 196 €	4 733 651 €	24,86 %
TOTAL INVESTISSEMENT	17 793 103 €	16 607 271 €	21 209 080 €	27,71 %
BUDGET TOTAL	52 461 709 €	57 460 161 €	64 037 681 €	11,45 %

+ 2,49%
sur dépenses
réelles

+ 8,33 %
sur dépenses
réelles

1.3 Ratios financiers BP 2024



Hypothèses :

- Ensemble des Communautés de Communes à FPU
- Données 2022 (dernières données nationales disponibles, diffusées en 2023. Source : DGFIP, comptes de gestion, budgets principaux – opérations réelles ; INSEE population totale en 2022 ; calculs DGCL)
- Population totale Grand - Figeac 2023 : 45 290 hab.

	Définition	Grand-Figeac	Ensemble des CC –FPU (2022)
Ratio 1	Dépenses réelles de fonctionnement (DRF)/ population	572 € (= 25 888 513 € / 45 290)	349 €
Ratio 2	Produit impôts directs / population	240 € (= 10 892 000 € / 45 290)	201 €
Ratio 3	Recettes réelles de fonctionnement (RRF) / population	666 € (= 30 180 837 € / 45 290)	420 €
Ratio 4	Dépenses brutes d'équipement / population	306 € (=13 858 426 € / 45 290)	89 €
Ratio 5	Dette en capital / population (hors budgets annexes)	243 € (=11 016 409 € / 45 290)	208 €
Ratio 6	DGF / population	59 € (= 2 692 000 € / 45 290)	49 €
Ratio 7	Dépenses de personnel / Dépenses réelles de fonctionnement	31,52 % (= 8 182 467 € / 25 888 513 €)	41,4%
Ratio 9	Marge d'autofinancement courant (MAC) = (DRF + Remboursement de dette) / RRF	88,5% (= (25 888 513 € + 780 245 €) / 30 180 837 €)	88,4%
Ratio 10	Dépenses brutes d'équipement / RRF	45,9 % (= 13 858 426 € / 30 180 837 €)	21,1 %
Ratio 11	Dette / RRF = taux d'endettement	36,5 % (=11 016 409 € / 30 180 837 €)	49,6%

1.4 Chaîne de l'épargne



	BP 2020	BP 2021	BP 2022	BP 2023	BP 2024
Recettes réelles	26 173 583 €	26 152 661 €	27 216 096 €	29 047 993 €	30 180 837 €
- <i>Dépenses réelles (hors amortissements)</i>	23 187 323 €	23 397 897 €	24 055 009 €	25 055 812 €	25 888 513 €
= Epargne de gestion	2 986 260 €	2 754 764 €	3 161 087 €	3 992 181 €	4 292 324 €
- <i>Charges financières</i>	144 920 €	130 641 €	121 405 €	168 100 €	182 892 €
= Epargne brute	2 841 340 €	2 624 123 €	3 039 682 €	3 824 081 €	4 109 432 €
- <i>Capital</i>	728 850 €	771 000 €	830 000 €	765 000 €	780 245 €
= Epargne nette	2 112 490 €	1 853 123 €	2 209 682 €	3 059 081 €	3 329 187 €

1.5 Etat de la dette



✓ Etat de la dette : prévisions 2024

	Capital restant dû au 01/01/24	Capital 2024	Intérêts 2024	Échéance 2024	Ecart échéance 2023/2024
Budget principal 2024	10 481 476 €	656 945 €	166 479 €	823 425 €	55 116 €
+ Dette récupérable 2024	534 933 €	123 300 €	16 413 €	139 713 €	-21 743 €
Total budget principal 2024	11 016 409 €	780 245 €	182 892 €	963 138 €	33 373 €
Budgets annexes 2024	3 404 181 €	412 386 €	49 808 €	462 194 €	-51 222 €
TOTAL TOUS BUDGETS 2024	14 420 590 €	1 192 631 €	232 700 €	1 425 331 €	-17 848 €
<i>Pour mémoire Total tous budgets 2023</i>	14 638 963 €	1 219 241 €	230 774 €	1 450 015 €	-59 675 €

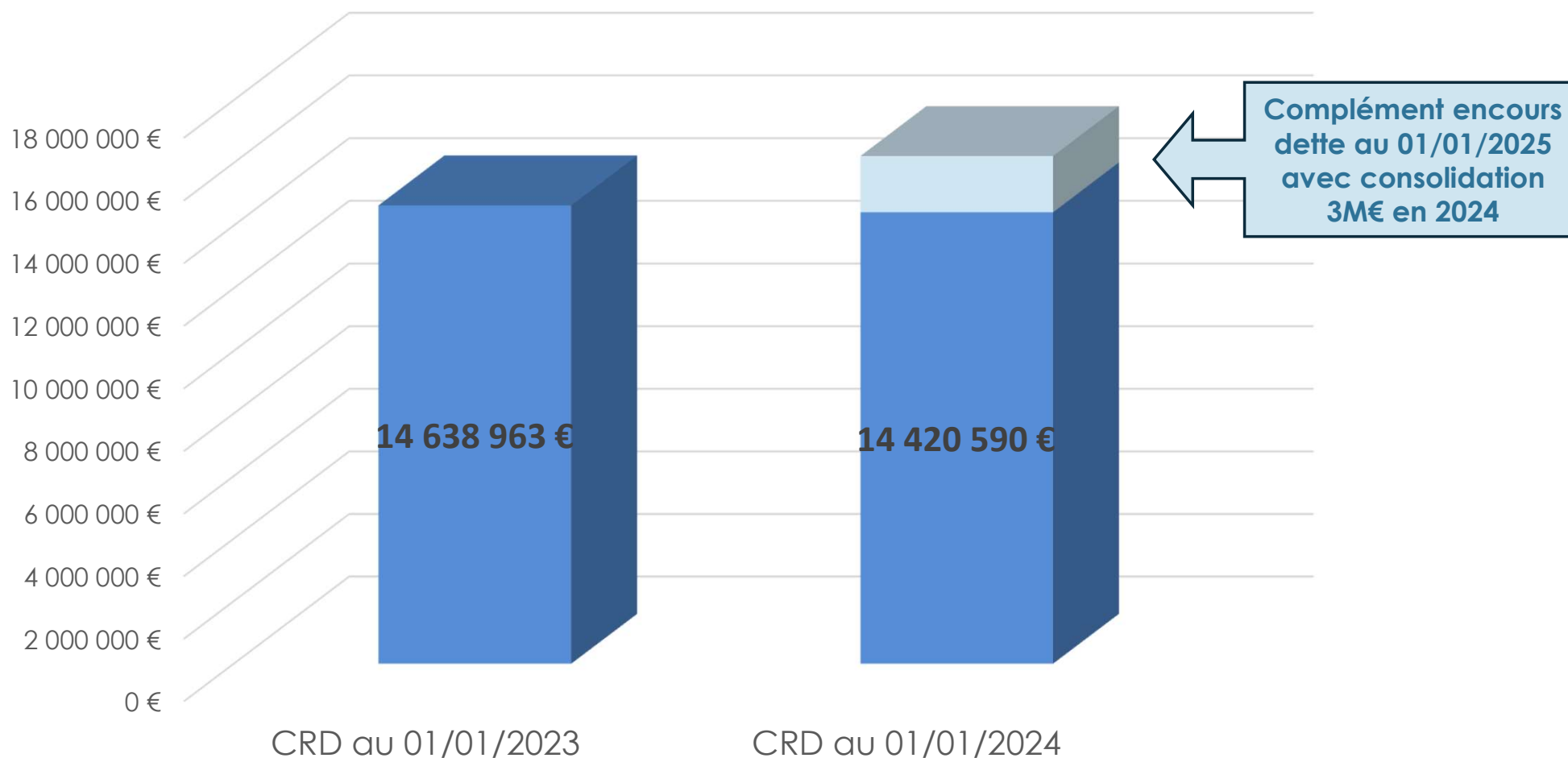
- **Baisse de l'échéance globale de 17 848 €** en 2024 par rapport à 2023.
- **5 emprunts éteints courant 2023**
- **1 nouvel emprunt souscrit fin 2023, pour lequel seuls les intérêts sont remboursés.**

Hypothèse de consolidation du solde emprunt disponible de 3M€ en 2024 (taux 1,74%)

1.5 Etat de la dette



Evolution de l'encours de la dette 2023/2024 : -1,5%



- Nombre d'emprunts en cours au 01/01/2024 : **54**
 - dont **52** emprunts à taux fixe simple
 - et **2** emprunts à taux variable simple (un dont CRD = 17 000 € à 6,2% et un dont CRD = 165 000 € à 1,80%)
- Taux moyen : **2,20 %** (hors dette récupérable)

1.5 Etat de la dette



✓ Focus historique de la dette

Au 1^{er} janvier 2024, la dette du GRAND-FIGEAC résulte :

- de l'agrégation de la dette des structures s'étant regroupées
- de l'évolution des compétences de l'intercommunalité (transfert voirie notamment).

Source DGFIP 2023 + AMF	Grand – Figeac €/hab	Région Occitanie €/hab	Ensemble des CC à FPU €/hab
Budget principal	243 €	549 €	208 €
Budget principal + annexes	318 €	-	390 €

1.5 Etat de la dette



✓ Détail historique de la dette : 2016 - 2023

Au 31.12.2016 : 55 emprunts	CRD	Echéance annuelle
Grand Figeac	5 786 803 €	779 345 €
Communauté du Haut Ségala	619 725 €	79 919 €
SMIRTOM (intégration)	201 968 €	41 092 €
Syndicat Pays de Figeac (intégration)	97 500 €	18 580 €
Syndicat Premiers pas en Ségala (intégration)	32 353 €	7 477 €
Emprunts nouveaux :		
- Voirie	450 000 €	
- Maison Guidon BAGNAC	479 145 €	
- Bibliothèque ASSIER	205 014 €	16 825 €
Total Dette "réelle"	7 872 509 €	943 238 €

Pour mémoire Grand Figeac - "dette" récupérable* 1 034 440 € 228 313 €

Au 31.12.2017 : 53 emprunts	CRD	Echéance annuelle		
Grand Figeac	7 114 904 €	964 309 €		
Emprunts nouveaux :				
- Voirie	450 000 €			
- Ecoles de musique	518 864 €			
- Centre aquatique CAPDENAC-GARE	925 250 €			
Total Dette "réelle"	9 009 018 €	964 309 €	757 605 €	206 703 €

Pour mémoire Grand Figeac - "dette" récupérable*

869 469 € 206 349 €

1.5 Etat de la dette



✓ Historique de la dette : 2016 - 2023

Au 01.01.2018 : 79 emprunts	CRD	Echéance annuelle		
Grand Figéac	9 009 018 €	1 013 149 €		
Emprunts nouveaux :				
- Syndicat Maison de la Formation (intégration)	497 639 €	45 429 €		
- SIVU Voirie LATRONQUIERE (intégration)	131 286 €	38 125 €		
- Transferts compétence économie (ZA et ateliers relais communaux)	619 888 €	103 312 €	Part capital	Part intérêts
Total Dette "réelle"	10 257 831 €	1 200 015 €	964 401 €	235 613 €
<i>Pour mémoire Grand Figéac - "dette" récupérable*</i>	1 617 512 €	272 184 €		

Au 31.12.2018 : 73 emprunts	CRD	Echéance annuelle		
Grand Figéac	9 291 206 €	1 073 318 €		
Emprunts nouveaux :				
- Voirie	450 000 €	32 972 €		
- Viguier du Roy FIGEAC	335 000 €	0 €	Part capital	Part intérêts
Total Dette "réelle"	10 076 206 €	1 106 290 €	893 738 €	212 552 €
<i>Pour mémoire Grand Figéac - "dette" récupérable*</i>	1 390 048 €	247 952 €		

Au 31.12.2019 : 71 emprunts	CRD	Echéance annuelle		
Grand Figéac	9 182 453 €	1 067 165 €		
Emprunts nouveaux :				
- Voirie	550 000 €	38 149 €		
- Centre de formation de l'industrie CAMBES	1 229 954 €	77 648 €	Part capital	Part intérêts
Total Dette "réelle"	10 962 407 €	1 182 962 €	980 405 €	202 556 €
<i>Pour mémoire Grand Figéac - "dette" récupérable*</i>	1 186 999 €	225 731 €		

*Dette récupérable : valorisation de certains emprunts au titre de la voirie

1.5 Etat de la dette



✓ Historique de la dette : 2016 - 2023

Au 31.12.2022 : 58 emprunts	CRD	Echéance annuelle		
Grand Figeac	10 963 636 €	1 236 359 €		
Emprunts nouveaux :				
'- Voirie 2022 - piscine Lacapelle-Marival - bâtiments	1 500 000 €	26 100 €		
'- Nouveau siège complément	1 500 000 €	26 100 €	Part capital	Part intérêts
Total Dette "réelle"	13 963 636 €	1 288 559 €	1 078 847 €	209 712 €

Pour mémoire Grand Figeac - "dette"

*recupérable**

675 327 €

161 456 €

**Dette récupérable : valorisation de certains emprunts au titre de la voirie*

Au 31.12.2023 : 54 emprunts	CRD	Echéance annuelle		
Grand Figeac	13 420 590 €	1 407 931 €		
Emprunts nouveaux :				
'-Voirie 2023 - Maison de la Formation	1 000 000 €	17 400 €	Part capital	Part intérêts
Total Dette "réelle"	14 420 590 €	1 425 331 €	1 192 631 €	232 700 €

*Pour mémoire Grand Figeac - "dette" récupérable**

534 933 €

139 713 €

**Dette récupérable : valorisation de certains emprunts au titre de la voirie*





1. Présentation globale
- 2. Les dépenses de fonctionnement**
3. Les recettes de fonctionnement
4. Les dépenses d'investissement
5. Focus budgets annexes et divers services
6. Budget Climat



2. Les dépenses de fonctionnement

2.1 Détails par chapitres :

- Charges à caractère général (011)
- Charges de personnel (012)
- Autres charges à caractère général (65&67)

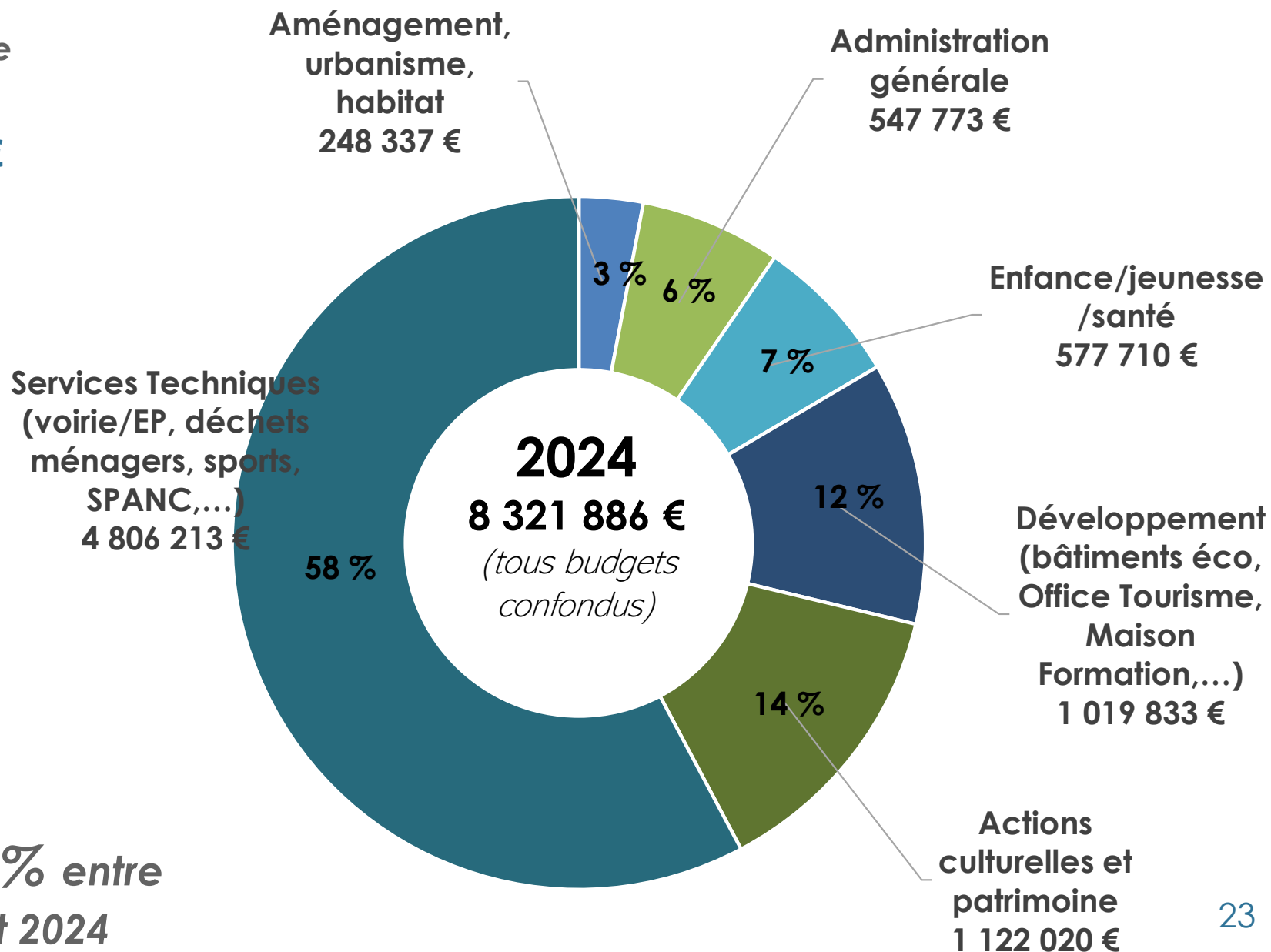
2.2 Synthèse

2.1 Détail des dépenses de fonctionnement



✓ Charges à caractère général : chapitre 011

Pour mémoire
2023
8 115 866 €



Soit **+2,5%** entre
2023 et 2024

2.1 Détail des dépenses de fonctionnement



✓ Charges à caractère général : chapitre 011

Augmentation consolidée de +2,5 % mais différenciée entre budget principal et budgets annexes

Maîtrise sur le budget principal (+0,14 %) :

- grâce à la maîtrise des **dépenses d'énergies**, notamment concernant l'électricité (- 195 000 € pour l'éclairage public, en lien avec l'extinction nocturne et le passage en LED),
- malgré la prise en compte de **dépenses nouvelles** :
 - ✓ mission d'accompagnement CTG
 - ✓ fonctionnement du Centre Technique Routier à Cajarc
 - ✓ indemnisations liées à la création de la CIA (Commission Indemnisation Amiable)
- avec une inscription **en deux temps des crédits** pour la voirie.

Augmentation plus marquée sur budgets annexes (+9,33 %) :

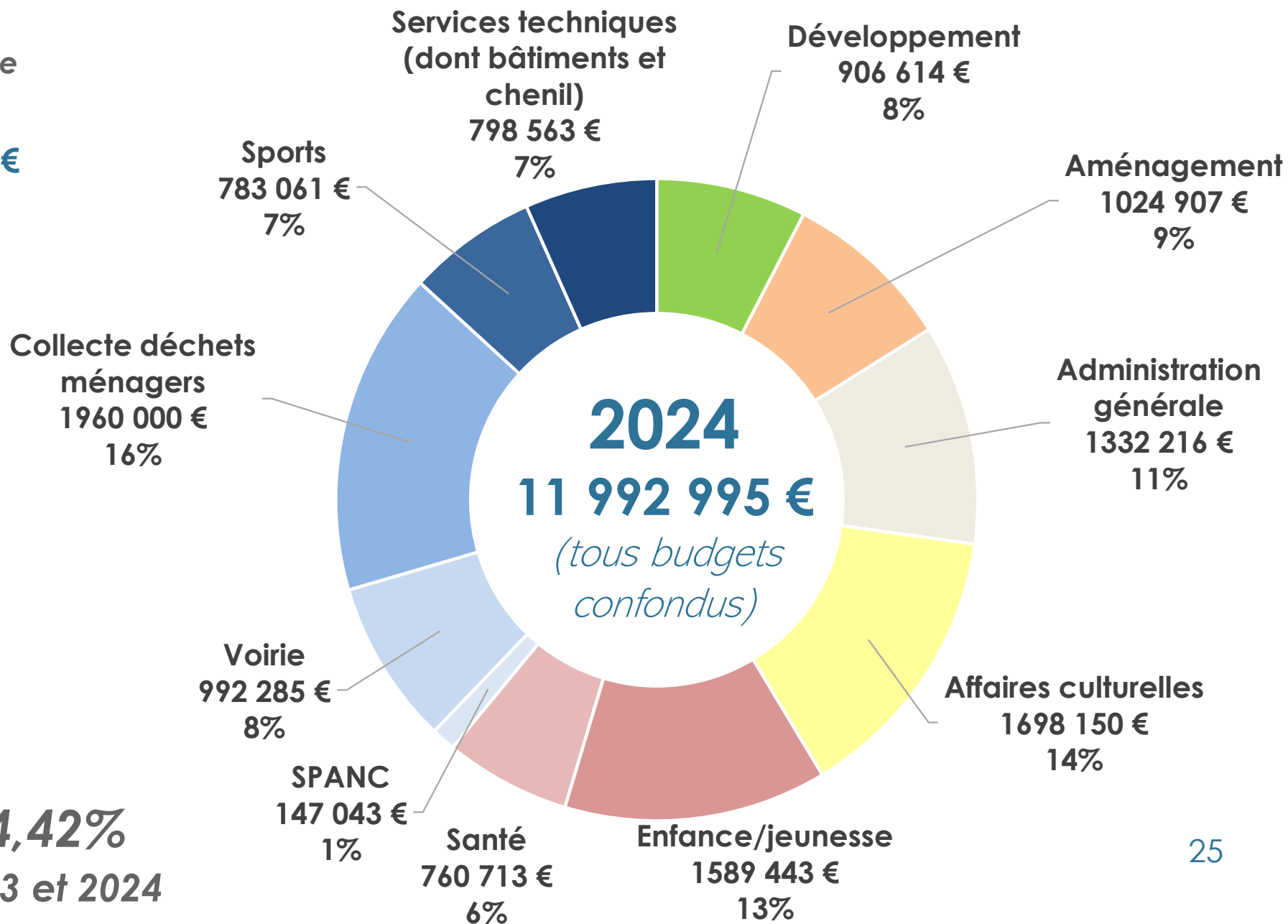
- Budget Centre de Santé : création de nouvelles antennes
- Budget Affaires Culturelles : évolution des dépenses en lien avec la hausse des coûts de programmation
- Budget Déchets : transfert d'une partie des dépenses de réparation des véhicules de l'investissement vers le fonctionnement

2.1 Détail des dépenses de fonctionnement



✓ Dépenses de personnel : chapitre 012

Pour mémoire
2023
11 485 568 €



Soit + 4,42%
entre 2023 et 2024

2.1 Détail des dépenses de fonctionnement



✓ Dépenses de personnel : chapitre 012

Au 1^{er} janvier 2024,
232 agents /
212.62 équivalents temps plein
56% femmes – 44% hommes

Rappel 2023,
220 agents /
207.71 équivalents temps plein
54% femmes – 46% hommes

Des évolutions incompressibles liées :

- ✓ à l'application des mesures de revalorisation salariales nationales ou territoriales :
+ 407 633 € par rapport à 2023
- ✓ aux avancements de grades, d'échelons et impact des postes créés en 2023 : **+ 31 157 €**
- ✓ Et grâce à des prévisions pouvant être revues à la baisse (assurances...) : - 88 066 €

⇒ Soit une **évolution « mécanique »** :
+ 350 557 €, correspondant à +3,05%.

2.1 Détail des dépenses de fonctionnement



✓ Dépenses de personnel : chapitre 012

Des créations de postes sur 2024 (avril à décembre) :

- Contrôleur de gestion (poste fixe)
- Chargé de mission animation culturelle (poste fixe)
- Chargé de production affaires culturelles (prolongation accroissement temporaire d'activité mai à décembre) (CDD)
- Chargé de projet développement économique et territorial (CDD)
- Chargé d'animation de la Convention Territoriale Globale (CDD)

⇒ Pour un **montant évalué en 2024 à 156 870 €.**

Masse salariale prévisionnelle totale 2024
11 992 995 €, soit + 507 427 € (+ 4,42 %)

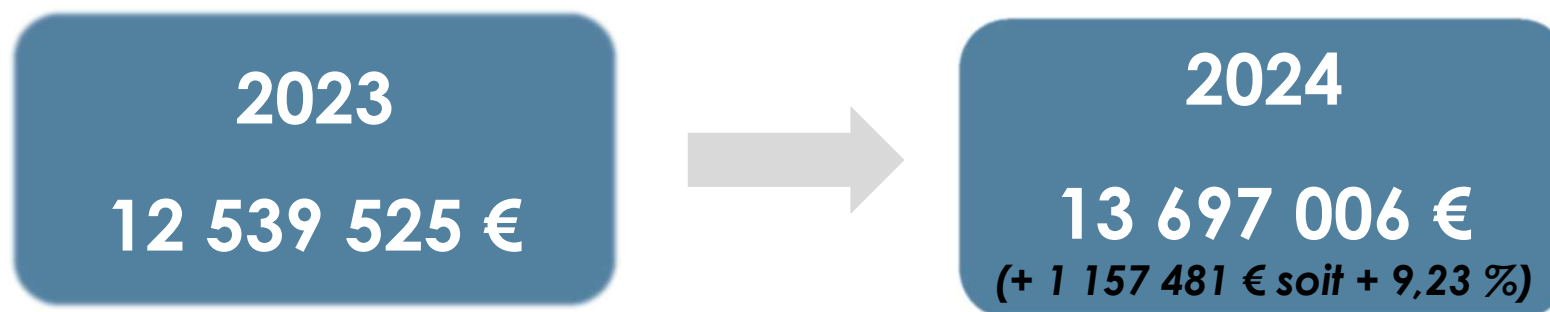


**Soit ~+1.20%, sur le montant total
des dépenses de fonctionnement.**

2.1 Détail des dépenses de fonctionnement



✓ Autres charges de gestion courante : chapitres 65 & 67



Les crédits destinés à **soutenir les organismes qui concourent à la réalisation du projet communautaire** (syndicats, associations...) représentent un montant de **10 534 654 €**.

Compétences déléguées : **9 146 047 €** sont consacrés aux Syndicats et aux établissements publics rattachés au Grand Figéac (Centre Intercommunal d'Action Sociale, Office de Tourisme du Grand-Figéac, Vallées du Lot et du Célé) contre 8 079 564 € en 2023 (+ **1 066 483 €** dont + 853 190 € pour le SYDED du Lot en charge du traitement des déchets et + 61 569 € pour les SDIS.)

Concours aux associations : **1 388 607 €** sont destinés aux associations d'intérêt communautaire, (+65 000 € par rapport à 2023), qui tient compte des enveloppes complémentaires attribuées lors du BS 2023 pour les ALSH (+40 000 €) et pour les clubs sportifs au travers des subventions d'évènementiel et de rayonnement (+ 25 000 €).

2.1 Détail des dépenses de fonctionnement



HISTORIQUE DES SUBVENTIONS D'EQUILIBRE DU BUDGET PRINCIPAL AUX BA (réalisé) (1/2)

Budgets annexes	Réalisé 2017	Réalisé 2018	Réalisé 2019	Réalisé 2020	Réalisé 2021	Réalisé 2022	Réalisé 2023	Total réalisé (depuis 2011)	Prévu 2024 (BP+DM)
ZA AIGUILLE FIGEAC	300 000 €	50 000 €	50 000 €	0 €	0 €	0 €	0 €	3 200 000 €	- €
PARC ACTIVITES QUERCYPOLE CAMBES	49 000 €	50 000 €	50 000 €	50 000 €	50 000 €	50 000 €	0 €	1 067 000 €	- €
PARC QUERCYPOLE 3 LISSAC ET MOURET	0 €	100 000 €	100 000 €	0 €	0 €	0 €	0 €	250 000 €	- €
ZA LARIVE BAGNAC	14 986,81 €	0 €	0 €	0 €	0 €	0 €	0 €	38 313,81 €	- €
ZA RIBAUDENQUE LACAPELLE	50 000 €	110 362 €	0 €	0 €	0 €	0 €	0 €	312 547,00 €	43 155 €
ZA HERBEMOLS FIGEAC	0 €	250 000 €	250 000 €	250 000 €	250 000 €	250 000 €	250 000 €	1 500 000 €	250 000 €
PEPINIERE CALFATECH CAMBES	69 000 €	103 000 €	103 000 €	102 000 €	80 500 €	110 500 €	131 000 €	1 285 917 €	129 707 €
ATELIER RELAIS INDUSTRIEL QUERCYPOLE CAMBES	0 €	0 €	9 383 €	0 €	0 €	0 €	0 €	329 383 €	
ATELIER RELAIS HT SEGALA LATRONQUIERE	10 000 €	8 000 €	0 €	8 245 €	10 695 €	17 845 €	12 121 €	101 801 €	11 351 €
HOTEL ENTREPRISES CAMBES	67 340 €	0 €	0 €	26 495 €	22 000 €	0 €	27 000 €	147 177 €	76 352 €
ZA COUQUET CAPDENAC HAUT	30 000 €	27 000 €	11 157 €	423 869,83 €	10 517,58 €	31 749,45 €	0,00 €	534 293,86 €	
ZA LA LANDE LATRONQUIERE	20 000 €	25 000 €	25 000 €	25 000 €	0 €	0 €	0 €	174 800 €	
BAT ECO TRANSFERES MALBREL	0 €	0 €	0 €	25 000 €	0 €	0 €	0 €	25 000 €	
ATELIER RELAIS AQS LACAPELLE									11 351 €
TOTAL ECONOMIE	860 326,81 €	873 362 €	598 540 €	910 609,83 €	423 712,58 €	460 094,45 €	420 121,00 €	8 966 232,67 €	521 916 €

2.1 Détail des dépenses de fonctionnement



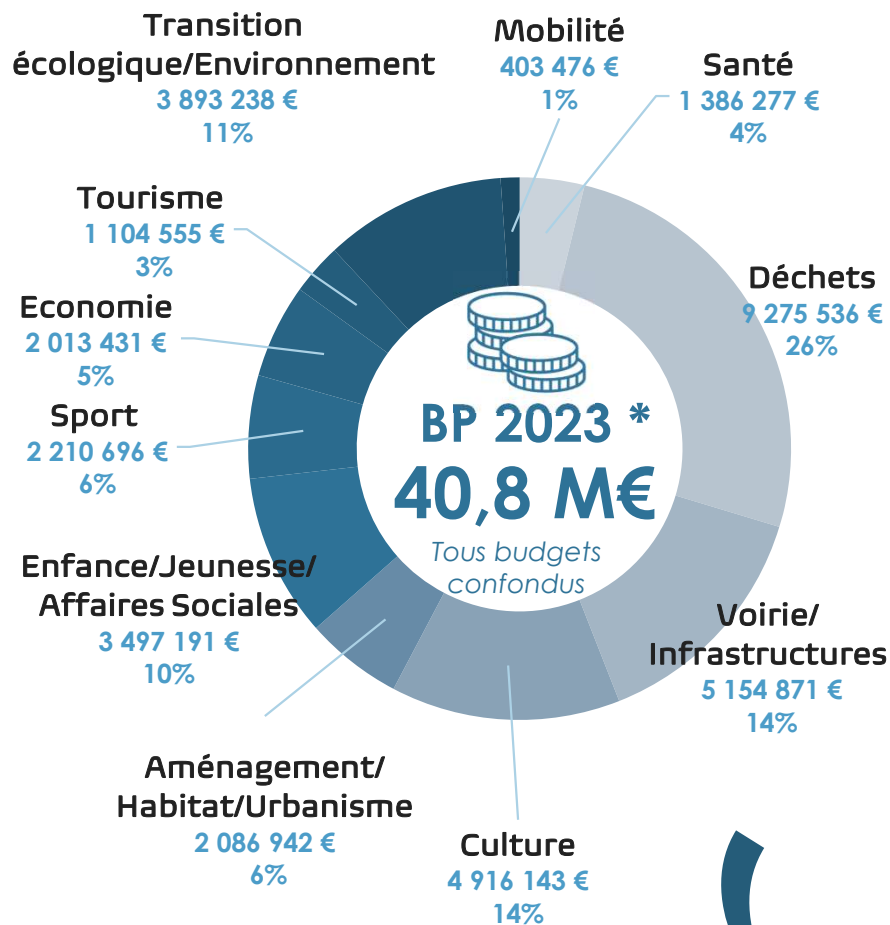
HISTORIQUE DES SUBVENTIONS D'EQUILIBRE DU BUDGET PRINCIPAL AUX BA (réalisé) (2/2)

Budgets annexes	Réalisé 2017	Réalisé 2018	Réalisé 2019	Réalisé 2020	Réalisé 2021	Réalisé 2022	Réalisé 2023	Total réalisé (depuis 2011)	Prévu 2024 (BP+DM)
REGIE JOURNAL	42 920 € 3 200 €	51 070 €	40 310 €	42 618 €	42 216,74 €	intégré au budget principal		421 048,74 €	0 €
CINEMAS, SPECTACLES	666 055 €	704 144 €	779 026 €	763 321 €	770 000 €	911 405 € 2 000 €	988 348 € 20 000 €	9 433 354 €	1 041 424 €
SPANC	35 500 €	35 500 €	0 €	45 663 €	102 401 €	0 €	0 €	259 437 €	0 €
CENTRE INTERCOMMUNAL SANTE	43 260 €	64 451 €	99 421 €	101 000 €	71 200 €	79 000 €	200 000 €	658 332 €	200 332 €
VITICULTURE	50 000 €	114 821 €	45 400 €	22 074 €	budget dissous			232 295 €	0 €
TOTAL AUTRES	840 935 €	969 986 €	964 157 €	974 676 €	985 817,74 €	992 405 €	1 208 348 €	11 064 445,74 €	1 241 756 €
TOTAL GENERAL	1 701 262 €	1 843 348 €	1 562 697 €	1 885 285,83 €	1 409 530,32 €	1 452 499,45 €	1 628 469,00 €	18 402 209,41 €	1 763 672,00 €
dont prévu au BP	997 575 €	1 480 986 €	1 478 314 €	1 411 416 €	985 817,74 €	990 405 €	1 188 348 €	12 299 222,74 €	1 241 756 €
dont prévu au BS / DM	703 687 €	362 362 €	84 383 €	473 869,83 €	423 712,58 €	462 094,45 €	413 121 €	6 102 986,67 €	521 916 €

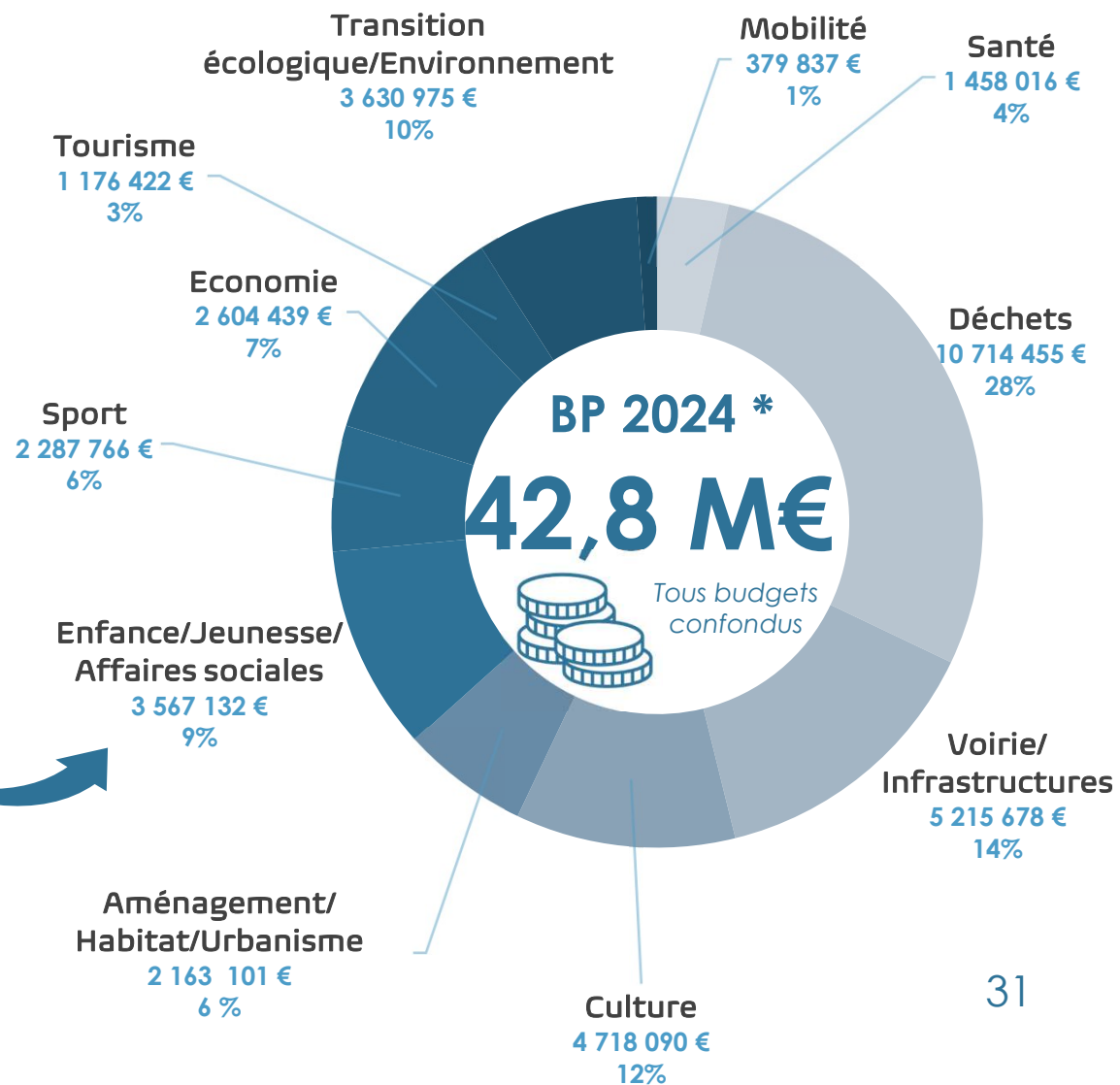
prévu au BP

prévu au BS / DM

2.2 Dépenses globales consolidées



FONCTIONNEMENT



+ 4,84 %

* Les charges d'administration sont intégrées au prorata de chaque rubrique.

*Hors reversement de 4,9 M€ aux Communes

2.2 Détail des dépenses de fonctionnement



✓ **Détail par chapitre**

BUDGET PRINCIPAL

TOTAL GENERAL	BP 2023	Réalisé 2023	Propositions 2024
Chapitre 011 - Charges à caractère général	5 999 938 €	4 967 950 €	6 008 510 €
Chapitre 012 - Charges de personnel	7 700 755 €	7 418 083 €	8 182 467 €
Chapitre 014 - Atténuations de produits	3 430 295 €	3 488 832 €	3 432 453 €
Chapitre 65 - Autres charges de gestion courante	6 212 274 €	6 101 103 €	8 080 191 €
Chapitre 66 - Charges financières	168 100 €	168 031 €	182 892 €
Chapitre 67 - Charges exceptionnelles	1 581 200 €	2 044 452 €	2 000 €
Chapitre 68 - Provisions	12 950 €	12 331 €	2 650 €
Chapitre 002 - Déficit reporté	- €	- €	- €
Chapitre 042 - Amortissements + stocks	1 449 687 €	1 466 269 €	1 618 000 €
Chapitre 022 - Dépenses imprévues	100 000 €	- €	- €
Chapitre 023 - Virement à la section d'investissement	2 615 700 €	- €	2 754 585 €
TOTAL	29 270 899 €	25 667 050 €	30 263 748 €

2.2 Détail des dépenses de fonctionnement



✓ **Détail par chapitre**

BUDGETS ANNEXES CONSOLIDÉS

TOTAL GENERAL	BP 2023	Réalisé 2023	Propositions 2024
Chapitre 011 - Charges à caractère général	3 772 735 €	1 966 828 €	4 598 228 €
Chapitre 012 - Charges de personnel	3 784 813 €	3 689 210 €	3 810 528 €
Chapitre 014 - Atténuations de produits	- €	- €	- €
Chapitre 65 - Autres charges de gestion courante	4 728 054 €	4 490 944 €	5 602 627 €
Chapitre 66 - Charges financières	57 225 €	57 250 €	48 628 €
Chapitre 67 - Charges exceptionnelles	19 236 €	343 €	12 188 €
Chapitre 68 - Provisions	40 550 €	8 533 €	41 150 €
Chapitre 002 - Déficit reporté	44 086 €	44 086 €	25 520 €
Chapitre 042 - Amortissements + stocks	6 374 801 €	7 123 185 €	5 866 734 €
Chapitre 043 - Opérations d'ordre fonctionnement	- €	- €	5 000 €
Chapitre 022 - Dépenses imprévues	70 326 €	- €	- €
Chapitre 023 - Virement à la section d'investissement	293 039 €	- €	274 596 €
TOTAL	19 184 865 €	17 380 380 €	20 285 198 €



1. Présentation globale
2. Les dépenses de fonctionnement
- 3. Les recettes de fonctionnement**
4. Les dépenses d'investissement
5. Focus budgets annexes et divers services
6. Budget Climat



3. Les recettes de fonctionnement

3.1 Dotations et fiscalité

- Rappel des taux
- Synthèse

3.2 Produits de service

3.3 Subventions/Participations

3.4 Recettes consolidées

3.1 Dotations et fiscalité



✓ Rappel des taux (hors TEOM) :

	TAUX 2023	HYPOTHÈSE TAUX 2024
THRS	8,20 %	8,20 %
FB	6,30 %	6,30 %
FNB	6,86 %	6,86 %
CFE	33,07 %	33,07 %
TASCOM	Coefficient multiplicateur 1,30	Coefficient multiplicateur 1,30

**Proposition : Maintien
de ces taux pour 2024
(hors TEOM)**

✓ **Taxe GEMAPI :**

⇒ Proposition de maintien d'un produit de **550 000 €** pour financer les travaux réalisés par les syndicats de rivière : SMCLM et SMDMCA.

✓ **THLV (Taxe Habitation Logement Vacant) :**

⇒ Taxe instaurée en 2023 pour une application en 2024 pour financement des dossiers sortie vacance primo-accédants.
Proposition d'inscription d'un produit de **60 000 €**.

3.1 Dotations et fiscalité



✓ Synthèse des produits

Tableau de synthèse fiscalité avec hypothèse basse pour la compensation TVA conformément au DOB

Produits notifiés		BUDGETS PRIMITIFS					
		2019	2020	2021 BP	2022 BP	2023 BP	Hyp. BP 2024 BP
Impôts économiques	CFE	39,49%	40,07%	25,08%	22,72%	20,50%	21,01%
	CVAE	4 981 334 €	5 120 558 €	3 622 000 €	3 961 310 €	4 230 000 €	4 438 000 €
	TASCOM	2 653 692 €	2 653 000 €	2 390 301 €	1 941 000 €	0 €	0 €
	IFER	322 489 €	460 000 €	465 000 €	450 000 €	479 000 €	587 000 €
		231 720 €	230 000 €	242 000 €	255 000 €	265 000 €	295 000 €
Impôts ménages	TH/THRS	36,23%	36,20%	13,59%	15,21%	19,61%	19,92%
	FB	4 764 200 €	4 807 077 €	981 000 €	1 002 000 €	1 084 000 €	*1 212 000 €
	FNB	2 591 581 €	2 685 274 €	2 502 000 €	3 260 690 €	3 504 000 €	3 650 000 €
	TAFNB	83 212 €	84 459 €	84 000 €	87 000 €	93 000 €	97 000 €
		74 380 €	70 000 €	73 000 €	74 000 €	78 000 €	85 000 €
GEMAPI		1,45%	1,42%	1,27%	2,45%	2,27%	2,09%
		300 000 €	300 000 €	340 000 €	550 000 €	550 000 €	528 000 €
Concours de l'Etat	FNGIR	16,91%	16,53%	34,06%	42,55%	52,17%	51,92%
	DCRTP	142 177 €	142 286 €	142 286 €	142 000 €	142 000 €	142 000 €
	Compens salaires	415 635 €	403 233 €	396 573 €	397 000 €	397 000 €	382 000 €
	Compens CFE, TH, FB, FNB, DUCSTP - CVAE	1 832 000 €	1 793 826 €	1 766 000 €	1 726 000 €	1 712 000 €	1 689 000 €
	Compens FB (établissements indus)	548 200 €	525 000 €	83 000 €	114 000 €	142 000 €	157 000 €
	Compens CFE (établissements indus)			204 000 €	210 000 €	233 000 €	241 000 €
	Produit TVA transférée TH			1 473 000 €	1 586 000 €	1 854 000 €	1 959 000 €
	Produit TVA compensation CVAE			4 372 000 €	4 627 000 €	5 065 000 €	5 029 000 €
DGF Cont. redressement	569 000 €	627 000 €	689 000 €	758 000 €	836 000 €	1 003 000 €	
Péréquation	FPIC	5,92%	5,78%	4,69%	5,90%	5,46%	5,06%
		1 227 549 €	1 220 000 €	1 256 000 €	1 326 000 €	1 326 000 €	1 281 000 €
TOTAL BUDGET PRINCIPAL		20 737 169 €	21 121 713 €	21 081 160 €	22 467 000 €	24 269 000 €	25 320 000 €
		(+ 829 085 €)	(+ 506 453 €)				(+ 1051 000 €)

Réseaux, TH : Taxe Habitation, FB-FNB : Foncier Bâti et Non Bâti, TEOM : Taxe d'Enlèvement des Ordures Ménagères, FNGIR : Fonds National de Garantie Individuelle des Ressources, DCRTP : Dotation de Compensation des Recettes de taxe professionnelle, DUCSTP : Dotation Unique de Compensation de la Réforme de la Taxe Professionnelle, FPIC : Fonds de Péréquation des recettes Intercommunales et Communales, DGF : Dotation Globale de Fonctionnement.

* Hors THLV



✓ Les différents produits

- **La taxe de séjour** : hypothèse prudente à **300 000 €** pour les recettes BP 2024 (montant identique inscrit en dépenses pour reversement à l'Office de Tourisme) contre 280 000 € inscrits au BP 2023.

Un point d'étape en cours d'année sera réalisé pour mesurer l'impact de la hausse de certains tarifs et réajuster les crédits si besoin.

3.2 Produits de service



✓ Les différents produits – budget principal

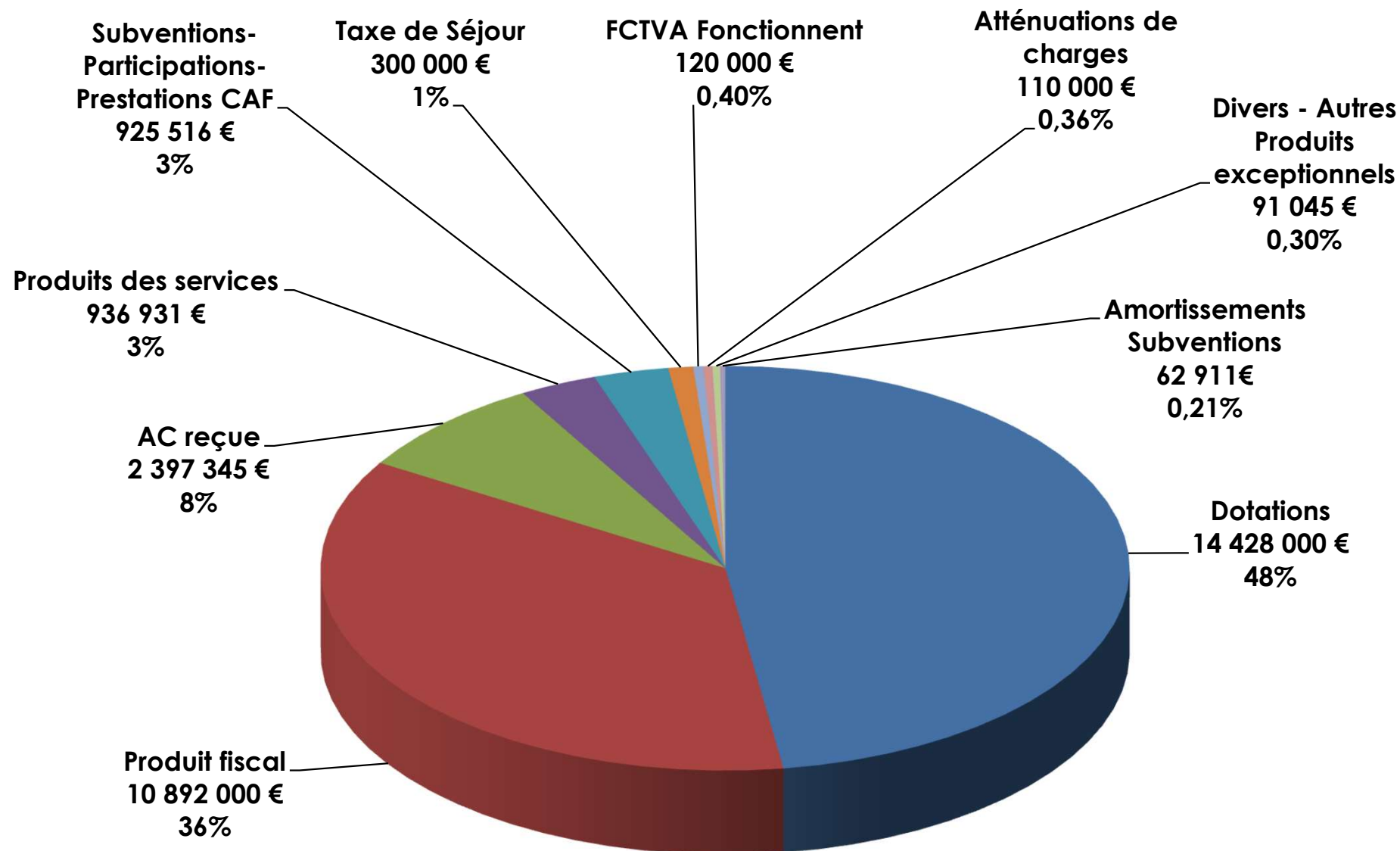
2023		2024
29 270 899 €	TOTAL	30 263 748 €
959 586 €	Produits des services et immeubles	936 931 €
2 398 557 €	Attributions de Compensation reçues	2 397 345 €
110 000 €	Atténuations de charges	110 000 €
918 550 €	Subventions Participations Prestations CAF	925 516 €
100 000 €	FCTVA Fonctionnement	120 000 €
160 000 €	Travaux en régie	0 €
280 000 €	Taxe de Séjour	300 000 €
10 283 000 €	Produit fiscal	10 892 000 €
13 986 000 €	Dotations de l'Etat	14 428 000 €
62 906 €	Amortissements de Subventions	62 911 €
12 300 €	Divers - Autres (Remb. Sinistres, Taxes Foncières...)	91 045 €

3.2 Produits de service



✓ Les différents produits – budget principal

BUDGET FONCTIONNEMENT RECETTES BP 2024 : 30 263 748 €



3.2 Produits de service



✓ Les produits de service – budget principal

SERVICES	BP 2023	Réalisé 2023	Prévisions 2024	Observations
Entrées 7 piscines	176 300 €	221 726 €	196 500 €	
Loyers + charges des immeubles	184 180 €	210 496 €	186 525 €	Loyers logts, commerciaux, gîtes, salles, bureaux 2023 : Multi-services Faycelles transféré à la cne, travaux gîtes Tolerme (chgt chaudière)
Loyers + charges Maison de la Formation	279 000 €	299 443 €	221 000 €	
Loyer Viguier du Roy	40 000 €	40 000 €	40 000 €	Depuis avril 2021
Loyer Château de Grèzes + Remb charges	36 326 €	36 455 €	36 326 €	
Charges interco SmCLm (MAD-Affranchissement)	300 €	293 €	- €	
6 bibliothèques	12 900 €	18 058 €	16 600 €	Abonnements
Cyberbase Maison de la Formation	3 500 €	5 098 €	5 000 €	Régie (matériel informatique mis à disposition, démarches dématérialisées, accompagnement, copies...)
Crèche Figeac	110 800 €	114 977 €	112 800 €	Facturation aux familles
Crèche Capdenac-Gare	52 000 €	53 020 €	52 000 €	Facturation aux familles
Espace Jeunes Figeac	1 300 €	902 €	1 000 €	
Aire Gens du Voyage Aire La Vinadie + Aire provisoire But (2019/2020)	8 000 €	23 183 €	10 000 €	Emplacements + Fluides Régie 2023 : 10 306 € Facturation dettes à régulariser : 12 877 €
Remboursement visites guidées Pays Art et Histoire	900 €	- €	900 €	
Photovoltaïque Latronquière	3 200 €	3 572 €	3 300 €	
Photovoltaïque CTRM Figeac	15 000 €	13 783 €	13 000 €	
Chenil	2 000 €	7 739 €	3 000 €	Droits de fourrière
Urbanisme	150 €	230 €	150 €	Régie reproduction
Voirie Remb Cnes travaux régie (Frais + Personnel)	15 000 €	21 818 €	15 000 €	Prestations des agents sur voirie communale remboursées par les communes
FABLAB	500 €	1 130 €	1 000 €	Adhésions
Insertion publicitaire journal communautaire	15 000 €	23 521 €	20 000 €	
Divers	4 330 €	3 866 €	2 830 €	Redevance occupation du domaine public TEREGA + Terrain Lac du Tolerme + Ménage hall entrée médiathèque Leyme + participation organisation WE intégration pour les internes en médecine (50€/participant : 2 500 €)+ remboursements divers
TOTAL	960 686 €	1 099 310 €	936 931 €	

3.2 Produits de service



✓ Les produits de service – budgets annexes

SERVICES	BP 2023	Réalisé 2023	Prévisions 2024	Observations
SPANC	172 095 €	165 230 €	165 000 €	Redevances
DECHETS MENAGERS				
- Redevance spéciale	348 725 €	342 986 €	339 253 €	
- Atténuations de charges	70 000 €	94 408 €	30 001 €	
CENTRE DE SANTE				
- Consultations, forfait patientièle et ROSP (rémunération sur objectif de santé publique)	647 300 €	561 909 €	654 800 €	recrutement prévisionnel 3 nouveaux médecins en 2022 - décalage en 2023
- Remboursements sur charges salariales	40 000 €	64 481 €	55 000 €	dont subvention Teulade et indemnités journalières
AFFAIRES CULTURELLES				
- Cinémas	242 500 €	219 051 €	242 500 €	Entrées cinémas
- Spectacles vivants	98 000 €	159 641 €	127 950 €	
- Recettes diverses	21 571 €	22 570 €	25 500 €	Abonnements atelier dessin, encarts publicitaires, mise à dispo matériel scénique, partenariats, ...
- Locations salles (Théminettes, Latronquière)	2 000 €	1 990 €	3 800 €	
STATION AUTOMATE BRENGUES	270 800 €	125 745 €	228 900 €	Ventes carburant
PEPINIERE CALFATECH CAMBES	15 636 €	27 387 €	29 598 €	Loyers et charges
HOTEL ENTREPRISES CAMBES	27 335 €	26 147 €	25 250 €	Loyers et charges
ATELIER INDUSTRIEL WHYLOT CAMBES	63 489 €	63 571 €	63 989 €	Loyers et remboursement taxe foncière
ATELIER CUISINE CENTRALE CAMBES	63 167 €	55 517 €	55 866 €	Loyers et remboursement taxe foncière
ATELIER RELAIS AQS LACAPELLE MARIVAL	26 942 €	13 276 €	13 559 €	Loyers et remboursement taxe foncière
ATELIER RELAIS HAUT SEGALA LATRONQUIERE	9 240 €	9 240 €	9 240 €	Loyers et remboursement taxe foncière
CENTRE DE FORMATION DE L'INDUSTRIE CAMBES	79 467 €	80 986 €	81 467 €	Loyers et remboursement taxe foncière
BATIMENTS ECONOMIQUES TRANSFERES (BAGNAC / FIGEAC / CAPDENAC-GARE)	95 002 €	93 840 €	95 402 €	Loyers et remboursement taxe foncière
TOTAL	2 293 269 €	2 127 974 €	2 247 075 €	

3.3 Subventions/Participations



✓ Les dotations/subventions/participations – budget principal :

FINANCEURS	Prévisions 2023	Réalisé 2023	Prévisions 2024
Attribution de compensation versée par les Communes	2 398 557 €	2 384 364 €	2 397 345 €
CAF/MSA : contrat enfance jeunesse + PS crèches + Espaces Jeunes + CIAS + ALSH	428 200 €	809 480 €	473 800 €
ARS : SANTE subv coordonnateur, Plan National Nutrition Santé, journée jeunes, habitat sans radon	20 000 €	20 000 €	30 500 €
CAF : Aire des Gens du Voyage	20 000 €	40 608 €	30 000 €
DRAC : Contrat lecture	25 000 €	33 718 €	- €
Subv Région Parcours découverte métiers du livre	3 167 €	- €	- €
DRAC : Pays Art et Histoire	10 000 €	10 000 €	10 000 €
Subv Fêtes de la science	- €	300 €	- €
Subv. Leader Congrès Sites et Cités	- €	22 663 €	- €
Subventions Région transport à la demande	70 000 €	109 407 €	70 000 €
Atténuations de charges de personnel	110 000 €	88 639 €	110 000 €
Transport scolaire Haut Ségala Région	105 000 €	89 284 €	90 000 €
Transition énergétique ADEME poste chargé de mission anim. - com.	24 000 €	24 000 €	22 000 €
Région Ingénierie Contrat Unique	24 000 €	24 000 €	24 000 €
Ingénierie conseil en énergie partagé CEP : Participation des communes	3 000 €	1 286 €	1 000 €
ADEME : Mobelus acteurs 2020	3 000 €	- €	13 928 €
Etat AAP Projet alimentaire territorial	30 940 €	- €	6 210 €
Subv COT ADEME	- €	- €	31 875 €
FNADT – FIO : MSAP Latronquièrre - Assier	80 000 €	90 000 €	72 500 €
E. Formation (2021), Subv Région Maison de la Formation	28 228 €	28 343 €	- €
Région Appel à projet Tiers Lieux Maison de la Formation	1 500 €	4 620 €	4 500 €
Subvention Région FNADT Ingénierie Petites villes de demain	42 515 €	31 287 €	45 203 €
TOTAL	3 427 107 €	3 811 999 €	3 432 861 €

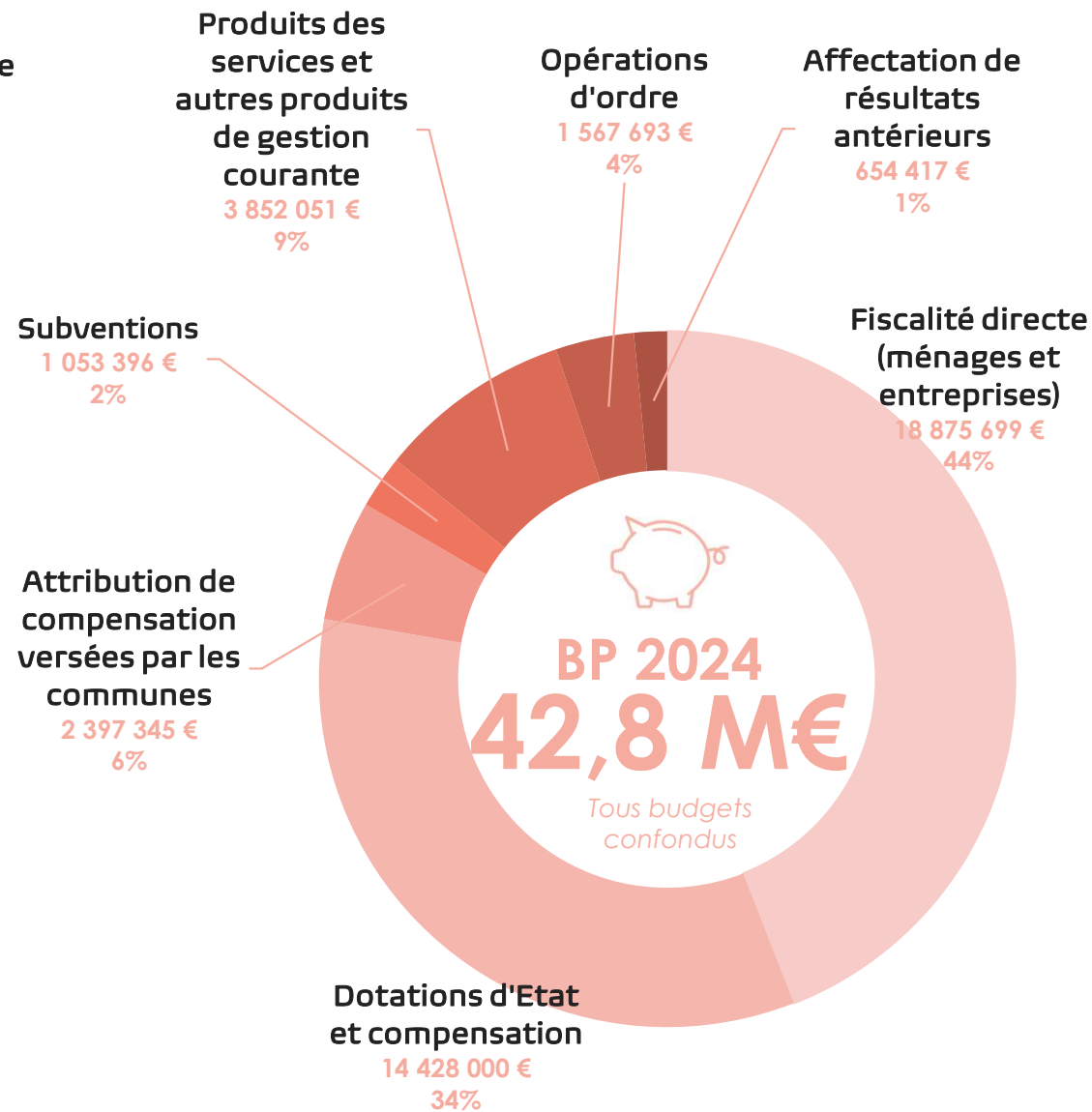
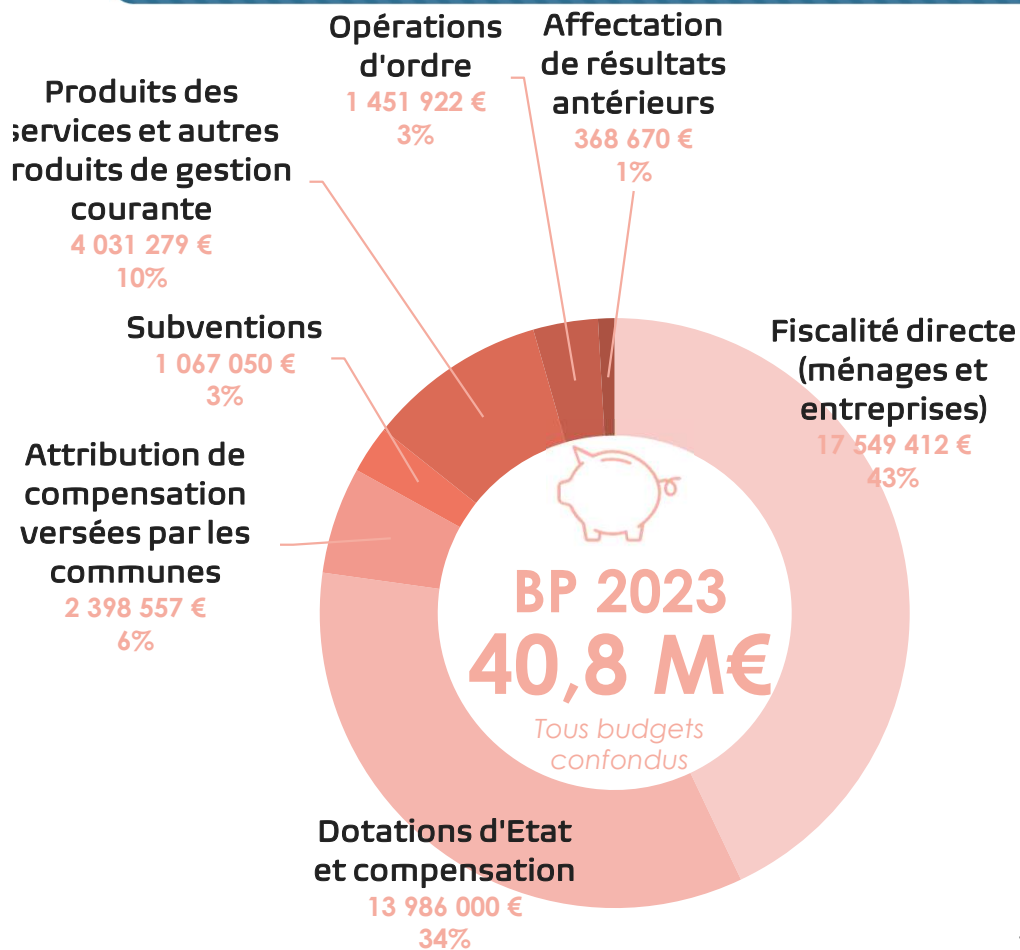
3.3 Subventions/Participations



✓ Les dotations/subventions/participations – budgets annexes :

SERVICES	Prévisions 2023	Réalisé 2023	Prévisions 2024	Observations
DECHETS MENAGERS	4 300 €	- €	- €	Soutien ECO TLC (filière textiles)
CENTRE DE SANTE	10 000 €	11 602 €	15 000 €	Aide installation médecin, dispositif 400 MG. En 2024, subvention pour l'IPA (infirmière en pratique avancée)
AFFAIRES CULTURELLES				
- Cinémas	18 000 €	26 876 €	18 000 €	CNC (Centre National du Cinéma), Fédération nationale des Cinémas
- Spectacles vivants	65 200 €	87 200 €	64 200 €	REGION, Département, ONDA (Office National de Diffusion artistique)
- CLEA / éducation artistique et culturelles	15 000 €	18 167 €	15 000 €	DRAC
PEPINIERE CALFATECH CAMBES	36 000 €	18 000 €	15 680 €	Subvention REGION
TOTAL	148 500 €	161 845 €	127 880 €	

3.4 Recettes globales consolidées



FONCTIONNEMENT



1. Présentation globale
2. Les dépenses de fonctionnement
3. Les recettes de fonctionnement
- 4. Les dépenses d'investissement**
5. Focus budgets annexes et divers services
6. Budget Climat



4. Les dépenses d'investissement

4.1 Plan Pluriannuel d'Investissement

4.2 Détails par opération

4.3 Synthèse investissement

4.1 Plan Pluriannuel d'Investissement



✓ Les nouvelles opérations :

- ✓ Aménagement site mémoriel de **Gabaudet** : 1 072 545 € TTC
- ✓ Mise en réseau des médiathèques : 145 000 € HT
- ✓ **NatureLab** by Quercypôle : 951 240 € HT
- ✓ Projet de foncière agricole : 66 000 €
- ✓ Réfection de la toiture du centre technique intercommunal de Lacapelle-Marival et mise en place de panneaux solaires : 250 000 € HT
- ✓ **Zone du COUQUET** : 5,3 M€ HT (montant total opération)
- ✓ **Evaluation du PCAET et diagnostic de vulnérabilité** : 80 000 € HT au total sur 2 ans, financement attendu de 35 000 €
- ✓ **Pays d'Art et d'Histoire (PAH)** : Proposition de ne pas réinscrire les crédits budgétaires liés au Centre d'Interprétation et d'Analyse du Patrimoine (CIAP) numérique (24 000 € TTC)
- ✓ **Etude de préfiguration sur les transferts de compétence eau et assainissement** : inscription de 15 000 € pour lancer le travail de réflexion et étude complète dans la limite de 45 000 €.

4.1 Plan Pluriannuel d'Investissement



PPI prévisionnel 2024-2026 – budget principal (en € TTC) et hors Restes à Réaliser (ajusté par rapport au DOB)

Domaine d'activité	CA 2023	BP 2024	BP 2025	BP 2026
Patrimoine / Immobilier	732 822 €	486 000 €	447 000 €	447 000 €
Cœurs de village	1 021 708 €	2 603 474 €	1 000 000 €	1 000 000 €
Habitat	316 382 €	581 000 €	740 248 €	536 000 €
Urbanisme	230 566 €	335 000 €	95 000 €	95 000 €
Très haut débit	112 798 €	112 798 €	130 000 €	130 000 €
Développement économique / Formation	732 740 €	3 487 827 €	2 755 744 €	1 657 000 €
Tourisme	28 154 €	84 400 €	55 000 €	60 000 €
Etudes et actions PCAET et PAT	36 270 €	114 000 €	28 000 €	28 000 €
Culture	89 958 €	1 067 439 €	1 419 338 €	435 000 €
Enfance / Jeunes / Affaires sociales / Santé	36 884 €	416 957 €	674 889 €	614 000 €
Voirie / Eclairage public	4 744 797 €	4 758 843 €	4 250 000 €	4 250 000 €
Sports	990 006 €	356 859 €	120 000 €	- €
Plan intercommunal de sauvegarde (PICS)	- €	50 000 €	- €	- €
SCIC La Vinadie		50 000 €	50 000 €	- €
Aides habitat dispositif sortie de vacances (10 dossiers)		50 000 €	50 000 €	50 000 €
Etude transfert eau/assainissement		15 000 €	30 000 €	
TOTAL PREVISIONNEL DEPENSES ANNUELLES	9 150 620 €	14 569 597 €	11 845 219 €	9 302 000 €
- Capital emprunts :	773 569 €	780 245 €	1 127 457 €	1 266 690 €
- Dépenses imprévues	- €		50 000 €	50 000 €
- Vente à terme ancien siège créance		962 676 €		
- Amortissement subventions / opérations patrimoniales	62 904 €	162 911 €	63 000 €	63 000 €

Investissement prévisionnel : 14,57 M€, montant élevé mais atteignable en raison des opérations déjà lancées : Place Carnot, Maison de la Formation, solde piscine Lacapelle-Marival qui représentent 2,9 M€.

4.1 Plan Pluriannuel d'Investissement



Programme Pluriannuel d'Investissement prévisionnel PPI 2024-2026 – budget principal (en € TTC) et hors Restes à Réaliser (ajusté par rapport au DOB)

Recettes d'investissement	CA 2023	2024	2025	2026
Subventions / fonds de concours / cautions	1 528 271 €	5 042 885 €	3 553 566 €	2 790 600 €
Vente à terme ancien siège		974 979 €	48 134 €	48 134 €
Taxe aménagement	22 514 €	150 000 €	100 000 €	100 000 €
FCTVA	1 224 578 €	1 911 997 €	1 651 626 €	1 297 015 €
Recherche de mécénat	- €	200 000 €	200 000 €	
Virement de la section de fonctionnement (hypothèse)		2 754 585 €	1 500 000 €	1 500 000 €
Amortissements / opérations patrimoniales	1 448 070 €	1 718 000 €	1 670 000 €	1 670 000 €
Emprunts	1 000 000 €	3 722 983 €	4 362 350 €	3 275 941 €

Recours important à l'emprunt pour financer ces investissements, avec l'hypothèse retenue en BP d'un virement de la section de fonctionnement à la section d'investissement conservé à un montant de 1,5 M€.

=> **Proposition d'affecter une partie du résultat 2023 pour limiter le recours à l'emprunt (BS 2024 et suivants)**

	CA 2023	2024	2025	2026
Virement de la section de fonctionnement (hypothèse)		3 477 568 €	2 862 350 €	1 775 941 €
Emprunts	1 000 000 €	3 000 000 €	3 000 000 €	3 000 000 €

4.2 PPI : Détails par opération



✓ Proposition de **56** opérations d'investissement

✓ Budget Primitif Principal : Administration générale

	DEPENSES			RECETTES : subventions / fonds de concours /cautions		
	RAR 2023	BP 2024	BP total 2024	RAR 2023	BP 2024	BP total 2024
Op°100 ACHAT DE MATERIELS INFORMATIQUES ET DE BUREAU	84 778 €	35 000 €	119 778 €	0 €	2 800 €	2 800 €
Op°300 MAISON INTERCOMMUNALITE	0 €	39 000 €	39 000 €	0 €	352 518 €	352 518 €
Sous-total	84 778 €	74 000 €	158 778 €	0 €	355 318 €	355 318 €

4.2 PPI : Détails par opération



✓ Budget Primitif Principal : Aménagement – Cœurs de Villes et Villages

	DEPENSES			RECETTES : subventions / fonds de concours / cautions		
	RAR 2023	BP 2024	BP total 2024	RAR 2023	BP 2024	BP total 2024
Opération 110 COEUR DE VILLAGE AYNAC	0 €	32 000 €	32 000 €	0 €	76 416 €	76 416 €
Opération 112 COEUR DE VILLAGE LIVERNON	0 €	0 €	0 €	0 €	30 000 €	30 000 €
Opération 116 COEUR DE VILLAGE LACAPELLE MARIVAL	0 €	29 351 €	29 351 €	0 €	33 110 €	33 110 €
Opération 117 PLACE CARNOT DE FIGEAC	0 €	1 652 085 €	1 652 085 €	0 €	1 020 300 €	1 020 300 €
Opération 133 COEUR DE VILLAGE LAURESSES	0 €	11 038 €	11 038 €	0 €	146 070 €	146 070 €
Opération 134 COEUR DE VILLAGE RUEYRES	0 €	50 000 €	50 000 €	0 €	0 €	0 €
Opération 145 COEUR DE VILLAGE LARNAGOL	0 €	50 000 €	50 000 €	0 €	0 €	0 €
Opération 139 COEUR DE VILLAGE ANGLARS	0 €	270 000 €	270 000 €	0 €	115 393 €	115 393 €
Opération 140 COEUR DE VILLAGE ESPEDAILLAC	0 €	485 000 €	485 000 €	0 €	170 473 €	170 473 €
Opération nouvelle 153 COEUR DE VILLAGE ALBIAC	0 €	24 000 €	24 000 €	0 €	0 €	0 €
Sous-total	0 €	2 603 474 €	2 603 474 €	0 €	1 591 762 €	1 591 762 €

4.2 PPI : Détails par opération



✓ Budget Primitif Principal : Aménagement – Habitat

	DEPENSES			RECETTES : subventions / fonds de concours / cautions		
	RAR 2023	BP 2024	BP total 2024	RAR 2023	BP 2024	BP total 2024
Opération n°58 Etudes / Animation OPAH et PIG	0 €	204 000 €	204 000 €	0 €	190 000 €	190 000 €
Opération n°129 AIDES A LA PIERRE	0 €	150 000 €	150 000 €	0 €	0 €	0 €
OPERATIONS NON AFFECTEES / Cautions	4 425 €	5 000 €	9 425 €	4 398 €	5 000 €	9 398 €
OPERATION 141 : Réhabilitation parc logements	0 €	204 000 €	204 000 €	0 €	25 000 €	25 000 €
Opération n°149 ETUDES POUR REHABILITATION DE LOGEMENTS COMMUNAUX	0 €	18 000 €	18 000 €	0 €	0 €	0 €
Sous-total	4 425 €	581 000 €	585 425 €	4 398 €	220 000 €	224 398 €

4.2 PPI : Détails par opération



✓ Budget Primitif Principal : Aménagement – Urbanisme

	DEPENSES			RECETTES : subventions / fonds de concours /cautions		
	RAR 2023	BP 2024	BP total 2024	RAR 2023	BP 2024	BP total 2024
Opération n°710 DOCUMENTS D'URBANISME COMMUNAUX	2 000 €	0 €	2 000 €	900 €	0 €	900 €
Opération n°130 PLUI GRAND-FIGEAC	0 €	325 000 €	325 000 €	0 €	50 000 €	50 000 €
Opération n°146 REVISION DU SCOT	0 €	10 000 €	10 000 €	0 €	0 €	0 €
Sous-total	2 000 €	335 000 €	337 000 €	900 €	50 000 €	50 900 €

✓ Budget Primitif Principal : Aménagement – Haut-débit

	DEPENSES			RECETTES : subventions / fonds de concours /cautions		
	RAR 2023	BP 2024	BP total 2024	RAR 2023	BP 2024	BP total 2024
Opération n°127 TRES HAUT DEBIT	0 €	112 798 €	112 798 €	0 €	0 €	0 €

4.2 PPI : Détails par opération



✓ Budget Primitif Principal : Aménagement – Economie

	DEPENSES			RECETTES : subventions / fonds de concours /cautions		
	RAR 2023	BP 2024	BP total 2024	RAR 2023	BP 2024	BP total 2024
Opération n°113 ZONES D'ACTIVITE SANS BUDGET ANNEXE	0 €	21 000 €	21 000 €	0 €	0 €	0 €
Opération n°760 AIDES ECONOMIQUES ET A L'IMMOBILIER	0 €	250 000 €	250 000 €	0 €	0 €	0 €
Opération n°150 ZONE DU COUQUET CAPDENAC LE HAUT	0 €	1 500 000 €	1 500 000 €	0 €	0 €	0 €
Opération nouvelle n° 154 : NATURE LAB BY QUERCYPOLE	0 €	381 000 €	381 000 €	0 €	228 300 €	0 €
Sous-total	0 €	2 152 000 €	2 152 000 €	0 €	228 300 €	0 €

✓ Budget Primitif Principal : Développement – Formation

	DEPENSES			RECETTES : subventions / fonds de concours /cautions		
	RAR 2023	BP 2024	BP total 2024	RAR 2023	BP 2024	BP total 2024
Opération n°131 MAISON DE LA FORMATION	0 €	1 335 827 €	1 335 827 €	0 €	214 846 €	214 846 €

4.2 PPI : Détails par opération



✓ Budget Primitif Principal : Développement – Tourisme

	DEPENSES			RECETTES : subventions / fonds de concours / cautions		
	RAR 2023	BP 2024	BP total 2024	RAR 2023	BP 2024	BP total 2024
Opération n°114 AMENAGEMENT ET VALORISATION DES CHEMINS DE RANDONNEE, CHEMINS DE SAINT JACQUES ET VALLEE DU CELE	0 €	30 000 €	30 000 €	0 €	0 €	0 €
Opération n°660 GITES DU TOLERME	15 758 €	15 000 €	30 758 €	0 €	0 €	0 €
Opération n°142 SCHEMA DE DEVELOPPEMENT TOURISTIQUE	20 000 €	18 400 €	38 400 €	0 €	32 000 €	32 000 €
Opération n°151 CHÂTEAU DE GREZES	20 769 €	21 000 €	41 769 €	0 €	0 €	0 €
Sous-total	56 527 €	84 400 €	140 927 €	0 €	32 000 €	32 000 €

4.2 PPI : Détails par opération



✓ Budget Primitif Principal : Développement – Développement durable

	DEPENSES			RECETTES : subventions / fonds de concours /cautions		
	RAR 2023	BP 2024	BP total 2024	RAR 2023	BP 2024	BP total 2024
Opération n°115 TRANSITION ENERGETIQUE	0 €	48 000 €	48 000 €	5 000 €	13 928 €	18 928 €
Opération n°750 AIDES FORESTIERES	11 307 €	0 €	11 307 €	0 €	0 €	0 €
Opération n°143 PLAN ALIMENTATION TERRITORIAL / AGRICULTURE	30 690 €	0 €	30 690 €	0 €	0 €	0 €
Opération nouvelle n° 155 : PROJET DE FONCIERE	0 €	66 000 €	66 000 €	0 €	0 €	0 €
Sous-total	41 997 €	114 000 €	155 997 €	5 000 €	13 928 €	18 928 €

4.2 PPI : Détails par opération



✓ Budget Primitif Principal : Culture et Patrimoine

	DEPENSES			RECETTES : subventions / fonds de concours / cautions		
	RAR 2023	BP 2024	BP total 2024	RAR 2023	BP 2024	BP total 2024
Opération n°136 GABAUDET	22 596 €	386 116 €	408 712 €	0 €	193 058 €	193 058 €
Opération n°590 MISE EN RESEAU DES BIBLIOTHEQUES	24 299 €	286 800 €	311 099 €	0 €	84 000 €	84 000 €
Opération n°123 FONDS DE SOUTIEN AU PATRIMOINE	97 466 €	34 523 €	131 989 €	0 €	0 €	0 €
Opération n°144 ABBATIALE MARCILHAC SUR CELE	0 €	360 000 €	360 000 €	0 €	300 000 €	300 000 €
Sous-total	144 361 €	1 067 439 €	1 211 800 €	0 €	577 058 €	577 058 €

4.2 PPI : Détails par opération



✓ Budget Primitif Principal : Enfance, Jeunesse, Affaires Sociales et santé

	DEPENSES			RECETTES : subventions / fonds de concours /cautions		
	RAR 2023	BP 2024	BP total 2024	RAR 2023	BP 2024	BP total 2024
Opération n°104 CRECHE DE CARDAILLAC	0 €	3 107 €	3 107 €	0 €	181 673 €	181 673 €
Opération n°124 MICROCRECHE DE CAJARC	0 €	350 000 €	350 000 €	0 €	285 268 €	285 268 €
Opération n°147 MICROCRECHE LIVERNON SECTEUR OUEST	0 €	50 000 €	50 000 €	0 €	0 €	0 €
Opération n°339 POLE INTERCOMMUNAL DE SANTE / Fonds de concours aux communes	193 527 €	13 850 €	207 377 €	0 €	0 €	0 €
Fonds de concours MAM LACAPELLE (hors opération)	17 500 €	0 €	17 500 €	0 €	0 €	0 €
Sous-total	211 027 €	416 957 €	627 984 €	0 €	466 941 €	466 941 €

4.2 PPI : Détails par opération



✓ Budget Primitif Principal : Services Techniques – Bâtiments, voirie et éclairage public

	DEPENSES			RECETTES : subventions / fonds de concours /cautions		
	RAR 2023	BP 2024	BP total 2024	RAR 2023	BP 2024	BP total 2024
Opération n°99 BATIMENTS	423 213 €	400 000 €	741 775 €	0 €	0 €	0 €
Opération n°103 CONSTRUCTION D'UN CENTRE TECHNIQUE ROUTIER (ZA HERBEMOLS A FIGEAC)	0 €	17 000 €	17 000 €	0 €	245 217 €	245 217 €
Opération n°2014 VOIRIE ET ECLAIRAGE PUBLIC	1 652 973 €	4 212 444 €	5 865 417 €	203 818 €	294 371 €	498 189 €
Opération n°138 PROGRAMME DE SEDENTARISATION DES GENS DU VOYAGE	0 €	12 000 €	12 000 €	0 €	0 €	0 €
Opération n°152 CENTRE TECHNIQUE ROUTIER CAJARC	0 €	217 399 €	217 399 €	0 €	83 750 €	83 750 €
Nouvelle Opération n° 156 Réfection toiture et pose panneaux solaires CT Lacapelle-Marival	0 €	312 000 €	312 000 €	0 €	158 125 €	158 125 €
Sous-total	2 076 186 €	5 170 843 €	7 165 591 €	203 818 €	781 463 €	985 281 €

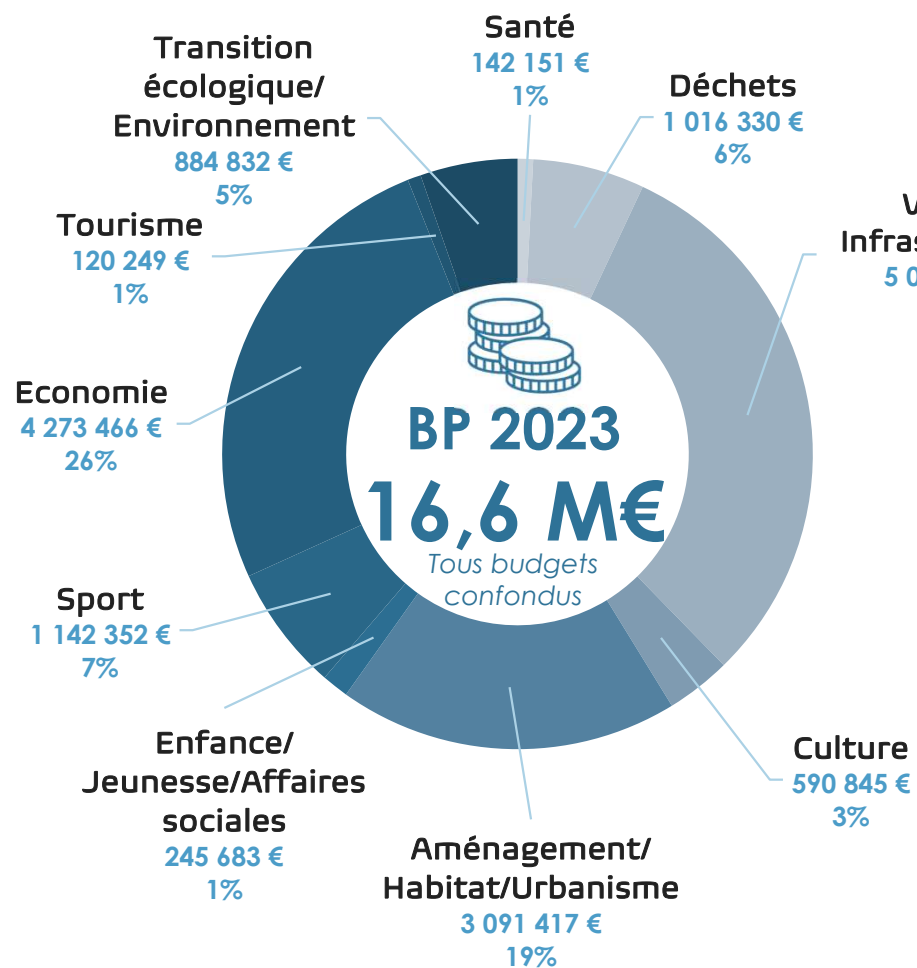
4.2 PPI : Détails par opération



✓ Budget Primitif Principal : Services Techniques – Sports

	DEPENSES			RECETTES : subventions / fonds de concours / cautions		
	RAR 2023	BP 2024	BP total 2024	RAR 2023	BP 2024	BP total 2024
Opération n°79 CENTRE AQUATIQUE INTERCOMMUNAL CAPDENAC-GARE	0 €	0 €	0 €	0 €	150 000 €	150 000 €
Opération n°126 TRAVAUX PISCINE DE LACAPELLE-MARIVAL	0 €	112 859 €	112 859 €	0 €	704 572 €	704 572 €
Opération n°314 VESTIAIRES ET STADE D'ANGLARS	0 €	10 000 €	10 000 €	122 324 €	0 €	122 324 €
Opération n°108 MISES AUX NORMES STADES DU MOUTIERS LACAPELLE-MARIVAL	3 274 €	0 €	3 274 €	0 €	0 €	0 €
Opération n°148 REHABILITATION PISCINE DU SURGIE FIGEAC	0 €	60 000 €	60 000 €	0 €	0 €	0 €
Opération nouvelle n°157 Modernisation bassins et système chauffe-eau piscine Cajarc	0 €	150 000 €	150 000 €	0 €	75 000 €	75 000 €
Opération nouvelle n° 158 Travaux piscine Saint Sulpice APCP 2024/2025	0 €	24 000 €	24 000 €	0 €	0 €	0 €
Sous-total	3 274 €	356 859 €	360 133 €	122 324 €	929 572 €	1 051 896 €

4.4 Synthèse investissement - dépenses

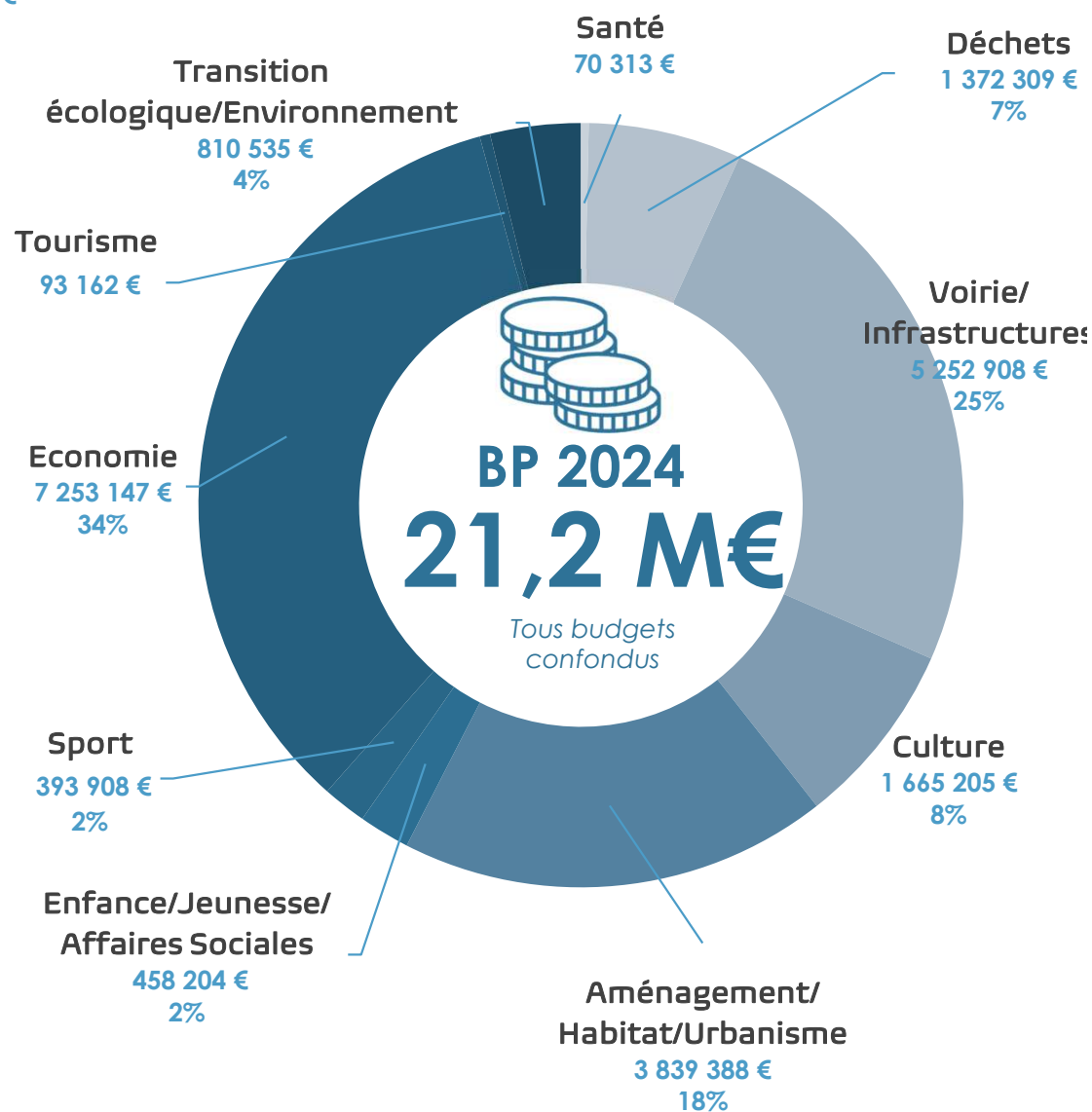


Dont :

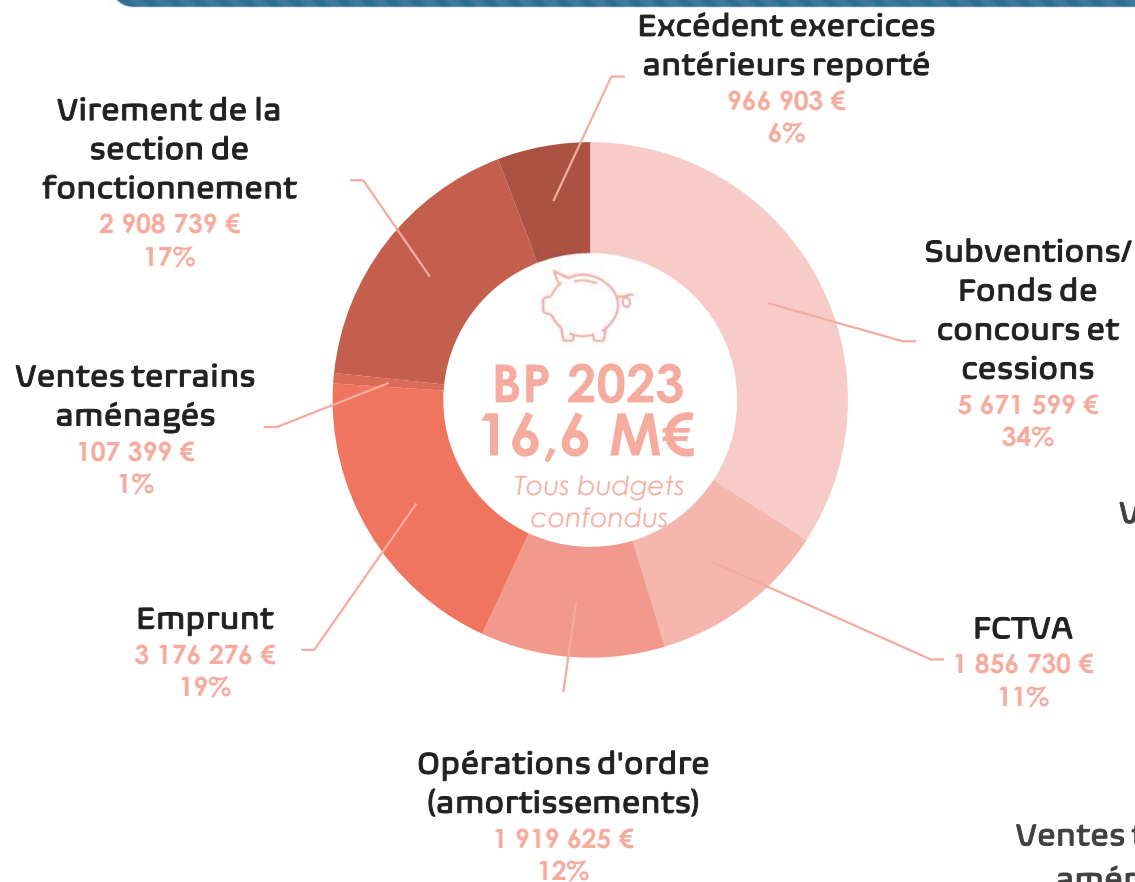
Budget principal: 12 816 075 €
Budgets annexes: 3 791 196 €

Dont :

Budget principal: 16 475 429 €
Budgets annexes: 4 733 651 €

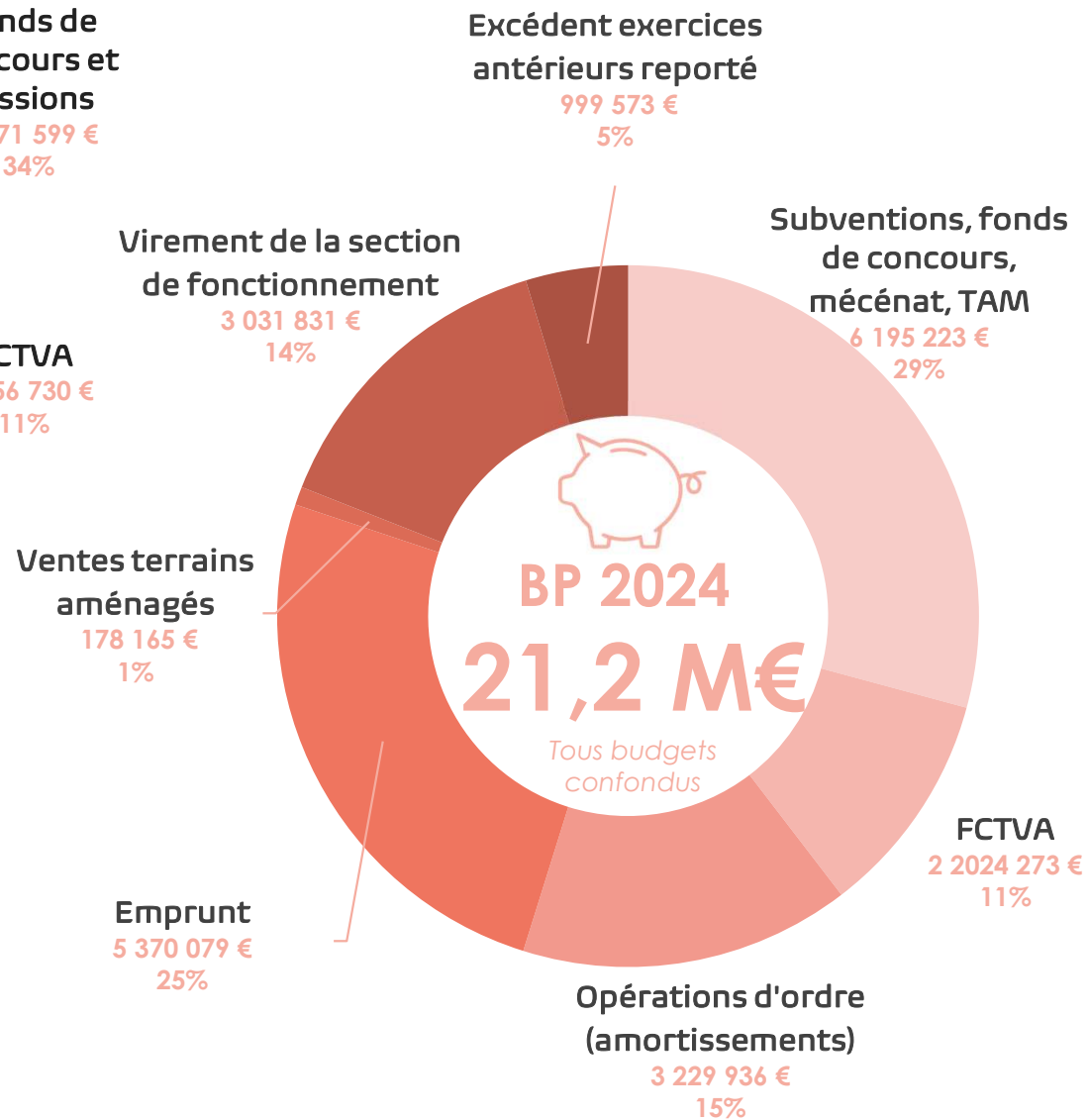


4.4 Synthèse investissement - recettes



Dont
Budget principal: 12 816 075 €
Budgets annexes: 3 791 196 €

Dont
Budget principal: 16 475 429 €
Budgets annexes: 4 733 651 €



Synthèse Budget Primitif : équilibres



BUDGET PRINCIPAL - Présentation résumée

Fonctionnement	BP 2022	BP 2023	BP 2024	Evolution 2023/2024
Recettes	27 438 544 €	29 270 899 €	30 263 748 €	+ 992 849 € + 3,39 %
Résultat de fonctionnement reporté	au BS	au BS	au BS	
Dépenses	25 488 893 €	26 655 199 €	27 509 163 €	+ 853 964 € + 3,20%
011 - Charges à caractère général	5 928 060 €	5 999 938 €	6 008 510 €	+ 8 572 €
012 - Charges de personnel	6 848 636 €	7 700 755 €	8 182 467 €	+ 481 712 €
014 - Atténuation de produits	3 408 763 €	3 430 295 €	3 432 453 €	+ 2 158 €
022 - Dépenses imprévues	100 000 €	100 000 €	- €	- 100 000 €
042 - Opérations d'ordre - Amortissements	1 434 229 €	1 449 687 €	1 618 000 €	+ 168 313 €
65 - Charges de gestion courante	6 113 390 €	6 212 274 €	8 080 191 €	+ 1 867 917 €
66 - Charges financières	121 061 €	168 100 €	182 892 €	+ 14 792 €
67 - Charges exceptionnelles	1 532 204 €	1 581 200,00 €	2 000 €	- 1 579 200 €
Dont subventions d'équilibre :	1 066 725 €	1 143 942 €	1 241 756 €	+ 98 314 €
Parc d'activités Quercypôle Cambes	- €	- €	- €	
Hôtel d'entreprises Cambes	- €	- €	- €	
Régie publicitaire journal	- €	- €	- €	
Actions culturelles	911 405 €	988 442 €	1 041 424 €	
SPANC	- €	- €	- €	
Pépinière d'entreprises Cambes	- €	- €	- €	
Projet viticulture	- €	- €	- €	
Atelier relais Haut-Ségala Latronquière	- €	- €	- €	
Quercypôle 3 Lissac-et-Mouret	- €	- €	- €	
ZA Herbemols Figeac	- €	- €	- €	
ZA Couquet Capdenac-Haut	- €	- €	- €	
Centre intercommunal de santé	155 320 €	155 000 €	200 332 €	
68 - Provisions	2 550 €	12 950 €	2 650 €	- 10 300 €
Virement à la section d'investissement	1 949 651 €	2 615 700 €	2 754 585 €	+ 138 885 €
Investissement	BP 2022	BP 2023	BP 2024	Evolution 2023/2024
Recettes	8 669 204 €	8 346 760 €	9 897 861 €	+ 1 551 101 €
Dépenses	13 618 938 €	12 816 075 €	16 375 429 €	+ 3 525 350 €
Besoin de financement	4 949 734 €	4 469 315 €	6 477 568 €	+ 2 008 253 €
Emprunt	3 000 083 €	1 853 615 €	3 722 983 €	+ 1 869 368 €



✓ Budgets Annexes : section de fonctionnement

Fonctionnement - Dépenses / recettes	BP 2020	BP 2021	BP 2022	BP 2023	BP 2024
PEPINIERE D'ENTREPRISES (SF)	185 588 €	187 233 €	188 071 €	219 654 €	225 570 €
HOTEL ENTREPRISES QUERCYPOLE (SF)	93 074 €	79 081 €	78 653 €	158 140 €	107 241 €
ATELIER RELAIS INDUSTRIEL QUERCYPOLE - WHYLO	97 056 €	86 856 €	86 856 €	63 489 €	63 989 €
ESAT ABEILLE +CUISINE CENTRALE APEAI (SF)	86 183 €	44 362 €	96 836 €	122 550 €	69 805 €
ATELIER RELAIS AGRICULTURE SERVICE LACAPELLE	50 089 €	53 133 €	34 274 €	32 754 €	25 890 €
ATELIER RELAIS LATRONQUIERE (SF)	19 342 €	21 435 €	30 550 €	21 611 €	22 725 €
STATION SERVICE AUTOMATE BRENGUES	318 660 €	334 764 €	357 562 €	331 584 €	289 687 €
CENTRE DE FORMATION INDUSTRIEL CAMBES	64 560 €	77 467 €	79 467 €	79 467 €	81 467 €
BATIMENTS ECONOMIQUES TRANSFERES	91 983 €	101 717 €	103 002 €	95 002 €	95 402 €
SERVICES CULTURELS	1 313 860 €	1 354 326 €	1 423 588 €	1 532 628 €	1 675 028 €
CENTRE DE SANTE INTERCOMMUNAL	507 979 €	530 198 €	775 352 €	853 153 €	929 015 €
ASSAINISSEMENT NON COLLECTIF	200 074 €	186 215 €	196 990 €	234 212 €	203 394 €
DECHETS MENAGERS	6 600 514 €	6 713 785 €	7 096 075 €	7 837 747 €	8 775 640 €
TOTAL BUDGETS ANNEXES FONCTIONNEMENT (hors budgets dissous sur la période)	9 804 478 €	9 883 168 €	10 547 276 €	11 581 991 €	12 564 853 €

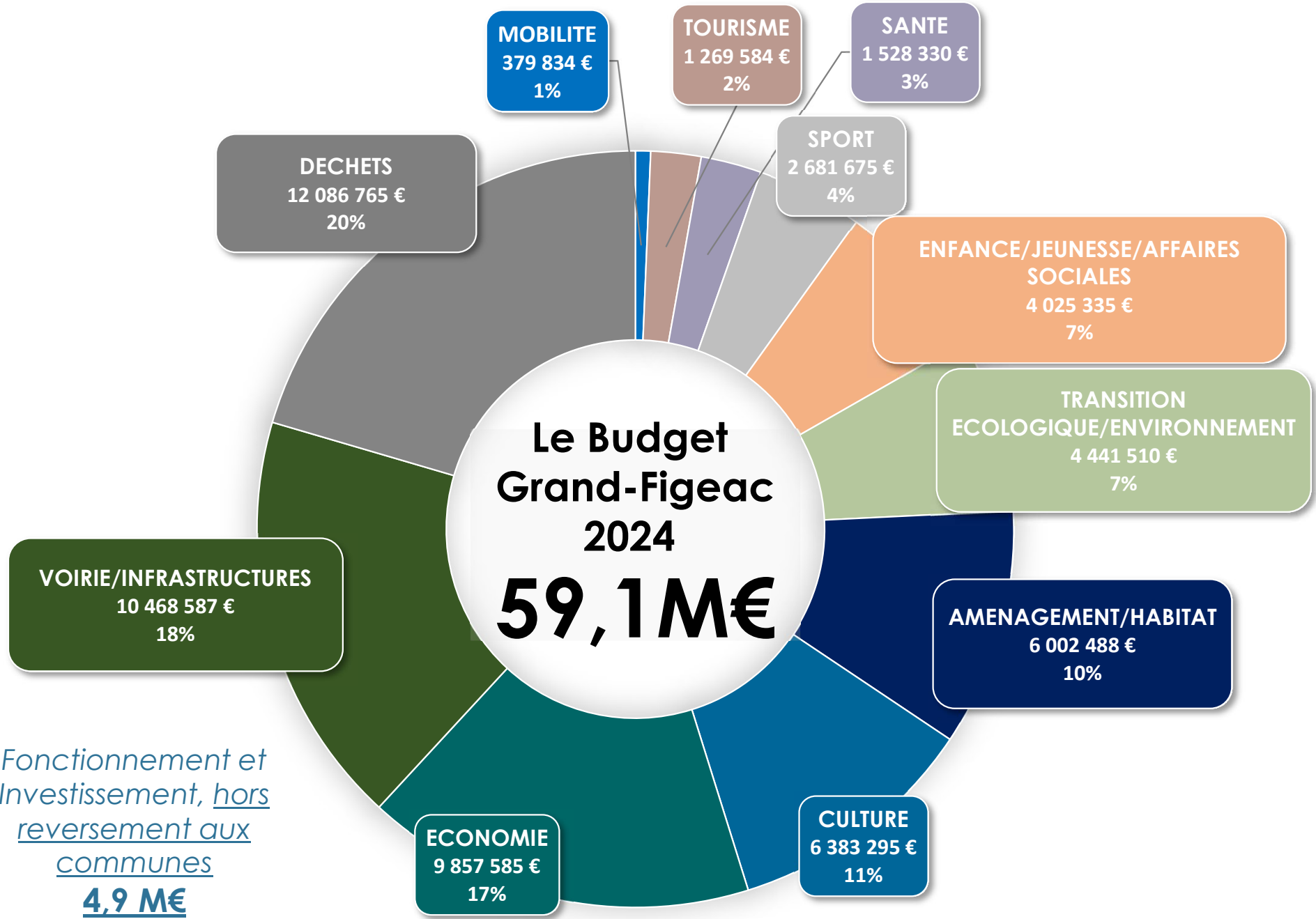
Pour les zones d'activités, les dépenses sont regroupées en section d'investissement. Les chiffrages ne mentionnent pas les écritures de variations de stock et sont présentés hors report des résultats et restes à réaliser.

Synthèse Budget Primitif : équilibres



✓ Budgets Annexes : section d'investissement

Investissement - Dépenses / recettes	BP 2020	BP 2021	BP 2022	BP 2023	BP 2024	
PARC D'ACTIVITES QUERCYPOLE (SF + SI)	176 496 €	136 523 €	294 452 €	372 321 €	328 138 €	dont équilibre 214 637 €
PARC D'ACTIVITES QUERCYPOLE 3 LISSAC (SF + SI)	224 260 €	252 775 €	454 478 €	324 478 €	284 577 €	dont équilibre 244 477 €
PEPINIERE D'ENTREPRISES CAMBES (SI)	129 836 €	141 134 €	147 550 €	160 980 €	178 603 €	+ RàR 400 €
HOTEL D'ENTREPRISES QUERCYPOLE (SI)	37 352 €	37 936 €	37 595 €	38 213 €	44 361 €	+ RàR 1 900 €
ATELIER RELAIS INDUSTRIEL QUERCYPOLE - WHYLOT (SI)	64 368 €	63 511 €	56 800 €	52 901 €	54 100 €	
ZA AIGUILLE FIGEAC (SF + SI)	36 200 €	56 868 €	97 899 €	95 000 €	126 000 €	dont équilibre 50 000 €
ZA HERBEMOLS (SF + SI)	2 744 890 €	1 135 635 €	695 191 €	758 026 €	1 116 726 €	dont équilibre 950 026 €
ESAT ABEILLE + CUISINE CENTRALE APEAI (SI)	2 376 485 €	248 690 €	71 101 €	129 275 €	128 076 €	
ZA RIBAUDENQUE LACAPELLE (SF + SI)	32 364 €	32 135 €	39 480 €	24 518 €	21 600 €	
ATELIER RELAIS AGRICULTURE SERVICE LACAPELLE (SI)	40 848 €	40 848 €	34 989 €	41 112 €	39 923 €	
ZA BOUSCAILLOUX LEYME (SF + SI)	14 170 €	16 545 €	3 925 €	3 955 €	4 055 €	
CLAIRIERE ACTIVITES LIVERNON (SF + SI)	28 555 €	314 600 €	344 601 €	93 554 €	339 718 €	
ZA LA LANDE LATRONQUIERE (SF + SI)	43 955 €	43 932 €	46 115 €	50 725 €	52 789 €	dont équilibre 27 289 €
ATELIER RELAIS LATRONQUIERE (SI)	10 447 €	10 984 €	19 375 €	13 201 €	14 570 €	
STATION SERVICE AUTOMATE BRENGUES	19 364 €	32 246 €	38 822 €	51 225 €	60 306 €	
ZA SIVU LE BOUYSSOU ISSEPTS (SF + SI)	4 069 €	7 776 €	7 922 €	2 971 €	1 695 €	
ZA ST-JULIEN CAPDENAC-GARE (SF + SI)	47 851 €	56 608 €	42 566 €	38 487 €	16 301 €	
ZA LA COMBE GREALOU (SF + SI)	12 103 €	5 473 €	5 541 €	6 189 €	6 231 €	
ZA PECH D'ALON FIGEAC (SF + SI)	7 129 €	1 500 €	8 500 €	8 500 €	8 500 €	
ZA LES TAILLADES CAPDENAC GARE (SF + SI)	1 653 €	1 500 €	1 500 €	1 500 €	10 050 €	
ZA BAGNAC 2 (SF + SI)			1 000 €	1 000 €	1 001 €	
BATIMENTS ECONOMIQUES TRANSFERES	228 663 €	109 441 €	116 345 €	55 594 €	59 651 €	
CENTRE DE FORMATION INDUSTRIEL CAMBES	169 967 €	166 113 €	69 101 €	69 601 €	70 150 €	
SERVICES CULTURELS	211 979 €	207 316 €	216 946 €	329 171 €	441 144 €	+ RàR 16 166 €
CENTRE DE SANTE INTERCOMMUNAL	- €	32 233 €	39 358 €	46 637 €	49 850 €	+ RàR 3 732 €
ASSAINISSEMENT NON COLLECTIF	8 351 €	11 627 €	18 000 €	31 500 €	32 300 €	
DECHETS MENAGERS	798 537 €	925 404 €	1 013 415 €	990 562 €	1 243 236 €	+ RàR 562 342 €
TOTAL BUDGETS ANNEXES INVESTISSEMENT (hors budgets dissous sur la période)	7 469 889 €	4 364 922 €	4 174 165 €	3 791 196 €	4 733 651 €	+ RàR 584 540 €





1. Présentation globale
2. Les dépenses de fonctionnement
3. Les recettes de fonctionnement
4. Les dépenses d'investissement
- 5. Focus budgets annexes et divers services**
6. Budget Climat



5. Focus Budgets Annexes et divers services

5.1 Budget annexe déchets

5.2 Budget annexe Centre de Santé

5.3 Piscines intercommunales

5.4 Réseau des médiathèques

5.1 Budget annexe déchets



✓ Nouvelle structure tarifaire SYDED pour 2024

- Evolution vers une part forfaitaire fonction du nombre d'habitants plus importante

Nature de la contribution	Tarifs 2024	Tarifs 2023 (pour mémoire)
Traitement des ordures ménagères €TTC/t	236,5 € TTC/t	242 € TTC/t
Traitement des emballages recyclables €TTC/t	472,57 € TTC/t => uniquement tonnage des refus de tri	91,79 € TTC/t
Participation gestion des déchèteries €TTC /hab	40,09 € TTC/hab	40,09 € TTC/hab
Participation à la politique de prévention €TTC/hab	5,80 € TTC/hab	-
Collecte et traitement des emballages en verre €TTC/hab	3,165 € TTC/hab	-
Contribution au fonctionnement général €TTC/hab	11 € TTC/hab	1,1 € TTC/hab

5.1 Budget annexe déchets



✓ Evolution des dépenses de fonctionnement 2024

- Participation SYDED : 62 % des dépenses en 2024

Nature de la contribution	Tarifs 2024	Hypothèses 2024	Montant total €TTC
Traitement des ordures ménagères €TTC/t	236,5 € TTC/t	8 300 t	1 962 950 €TTC
Traitement du refus des emballages recyclables €TTC/t	472,57 € TTC/t	925 t <i>(base 3 700 t avec taux de refus de 25%)</i>	437 128 €TTC
Participations forfaitaires	60,06 €TTC/hab	50 200 hab	3 018 009 €TTC
Total			5 418 087 €TTC

NB : 50 200 hab = population DGF

⇒ Une hausse de 1,05 M€, soit + 24% par rapport au réalisé 2023.

5.1 Budget annexe déchets



✓ Evolution des dépenses de fonctionnement 2024

En prenant en compte, l'évolution :

■ des dépenses :

- des charges à caractère général : +180 k€
- de la masse salariale : - 78,5 k€
- de la contribution SYDED : +1,05 M€ (vs réalisé 2023)

■ des recettes :

- + 316 k€ sur le produit de TEOM (évolution des bases +3,9%, sans effet taux)
- + 408 k€ d'excédent sur 2023

⇒ Proposition d'un taux de TEOM pour 2024 : **14,1%**

vs 13,4% en 2023

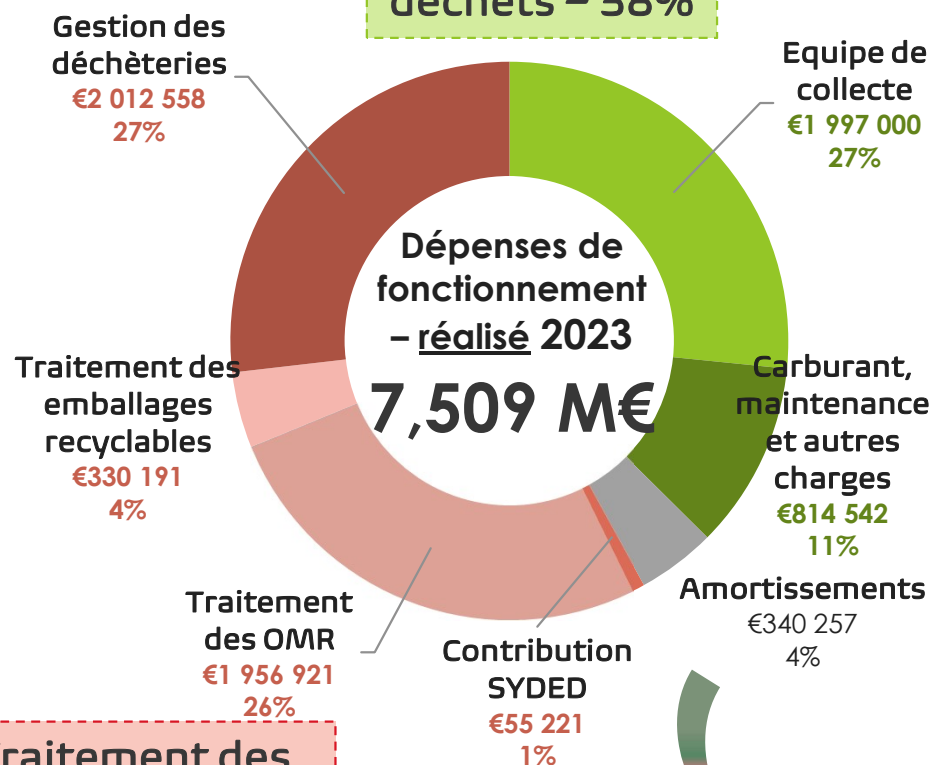
⇒ Inférieur à la trajectoire définie en 2023

Montants en K€	2022	2023	2024	2025
Bases nettes TEOM	50 860	54 464	56 370	58 061
Taux imposition TEOM	13,11%	13,40%	15,15%	15,93%
Produit TEOM d'équilibre	6 668	7 298	8 540	9 252

5.1 Budget annexe déchets



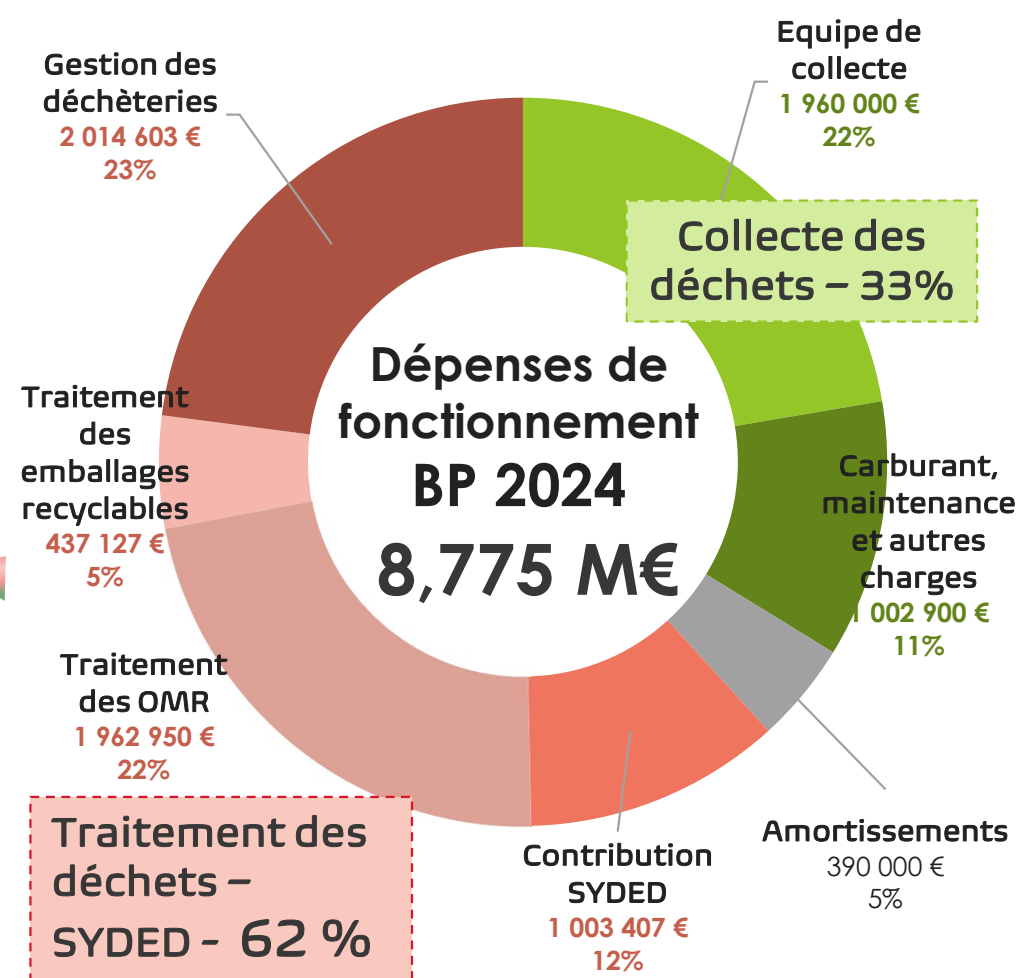
Collecte des déchets – 38%



Traitement des déchets – SYDED - 58 %

+ 16,8%

Recettes de fonctionnement – BP 2024
TEOM : 7,984 M€
 Redevance spéciale : 339 k€
 Autres : 44 k€
 Excédent reporté : 408 k€



Traitement des déchets – SYDED - 62 %

Recettes de fonctionnement 2023
TEOM : 7,302 M€
 Redevance spéciale : 342 k€
 Autres : 165 k€



✓ Evolutions au cours de l'année 2023

- Ouverture de **deux nouvelles antennes**:
 - Cardaillac en janvier 2023
 - Capdenac-Gare en avril 2023
- Mise en place d'un dispositif **d'interventions dans les EHPAD** (Bataillé, Latronquière, Assier et Lacapelle-Marival) : dès janvier 2023
- Création du dispositif « **Patients en déshérence** », réservé aux patients sans médecin traitant en partenariat avec le Centre Hospitalier de Figeac : ouverture avril 2023

Les effectifs du CDS 2023/2024

	2023 nbre moyen ETP (réalisé)	2024 nbre ETP (au 1/1/2024)
Médecins	4,27	5,25
Infirmière en Pratique Avancée (IPA)	-	0,5
Secrétaires médicales	3,72	4,1
Total ETP	7,99	9,85

En 2024 :

- **Recrutement d'un médecin adjoint janvier-août 2024**
- **Recrutement d'une Infirmière en Pratique Avancée**

Soit **9 médecins et 5 secrétaires**

Quelques chiffres !

- **3850** patients « médecin traitant » le 31/12/2023 (2764 au 31/12/2022)
- **14 800** consultations soit plus de 1230 actes en moyenne par mois (10 140 en 2022)
- **836** jours d'ouverture (631 en 2022)
- entre **3500 et 4900 appels téléphoniques** traités mensuellement

5.2 Budget annexe Centre de Santé



Dépenses fonctionnement			
	<i>Budgétisé 2023</i>	<i>Réalisé 2023</i>	BP 2024
Charges à caractère général	142 237 € + 15 980 € en DM	157 904 €	156 737 €
Charges de personnel	702 171 € -16 000 € en DM	668 655 €	760 713 €
Amortissements	8 765 €	8 746 €	11 575 €
TOTAL	853 153 €	835 305 €	929 015 €

Recettes fonctionnement			
	<i>Budgétisé 2023</i>	<i>Réalisé 2023</i>	BP 2024
Remboursement sur salaires (Teulade +IJ)	40 000 €	64 481 €	55 000 €
Recettes CPAM (paiement des actes, forfait patientèle médecin traitant, ROSP)	647 300 € - 70 000 € en DM	561 908 €	654 800 €
Autres subventions (aide installation médecin (2023), recrutement IPA(2024))	10 000 €	11 962 €	15 000 €
Excédent reporté	853 €	855 €	3 883 €
Subvention budget principal	155 863 € + 70 000 € en DM	200 000 €	200 332 €
TOTAL	853 163 €	839 206 €	929 015 €

5.3 Piscines intercommunales



✓ Fréquentation des scolaires :

		2022 <i>nbre élèves</i>	2023 <i>nbre élèves</i>
FIGEAC	Ecole Jean Moulin	2 362	86
	Ecole Jacques Chapou		1091
	Ecole Louis Barrié		152
	Ecole Jeanne d'Arc		115
	Ecole Planioles		46
	Collège Jeanne d'Arc		767
	Collège Charles Masbou		124
CAJARC	Ecole Primaire	197	310
	Collège		56
BAGNAC	Ecole Primaire	305	319
	Collège		56
Piscine La LoCô		15 600	18 116
TOTAL		18 464	21 238

5.3 Piscines intercommunales



✓ Bilan des entrées et comparatif 2022/2023

		BAGNAC	CAJARC	FIGEAC	GELLES	LACAPELLE -MARIVAL	St SULPICE	La LoCô	TOTAL
2022	nbre entrées	1 784	3 715	17 465	1 148		910	38 520	63 452
	Entrées campings	887	500	16 716	-		1 114	-	19 217
	Cours natations	35	208	138	73		51	1 330	1 835
	Recettes	4 979 €	11 291 €	66 867€	3 153 €		3 201 €	145 060 €	234 551 €
2023	nbre entrées	1 424	2 643	13 107	1 115	3 417	826	32 413	54 945
	Entrées campings	893	305	13 684	-	1 159	1 427	-	17 468
	Cours natations	14	72	372	32	30	26	1 170	1 716
	Recettes	5 107 €	8 432 €	58 728 €	3 421 €	12 538 €	3 290 €	145 141 €	236 657 €

5.3 Piscines intercommunales



✓ Bilan 2023

PISCINES	2023					
	Période d'ouverture	Dépenses réalisées	Dont dépenses 012 Charges personnel	Recettes réalisées y/c cours natation	Dont recettes Atténuations charges personnel	Déficit
BAGNAC	1er juillet au 27 août	43 026 €	19 519 €	5 107 €	- €	-37 919 €
CAJARC	1er juillet au 27 août	71 565 €	48 598 €	8 432 €	- €	-63 133 €
La LoCô		694 064 €	383 152 €	145 141 €	13 506 €	-548 923 €
GELLES	1er juillet au 27 août	25 033 €	17 796 €	3 421 €	- €	-21 612 €
LACAPELLE - MARIVAL	1er juillet au 31 août	68 051 €	25 668 €	12 538 €	- €	-55 513 €
ST-SULPICE	1er juillet au 27 août	28 464 €	9 096 €	3 290 €	- €	-25 174 €
FIGEAC	15 mai au 15 sept	325 450 €	206 924 €	58 728 €	- €	-266 722 €
TOTAL		1 255 653 €	710 753 €	236 657 €	13 506 €	-1 018 996 €

vs - 850 000 € en 2022

Aménagements particuliers en 2023 :

- Plan canicule déclenché 2 fois
- Plusieurs fermetures suite à des problèmes sanitaires
- Journée gratuite au Surgié le 27/08

5.4 Réseau des médiathèques



Le réseau, c'est **8** bibliothèques et médiathèques :

- Assier
- Bagnac-sur-Célé
- Cajarc
- Capdenac-Gare
- Figeac
- Leyme
- Lacapelle-Marival
- Latronquière

Le réseau, c'est aussi **19** agents permanents

- 15,7 ETP
- 2 jeunes volontaires en service civique

Les médiathèques :

- amplitude d'ouverture de 32 heures par semaine
- fonds de 100 000 documents

⇒ **Croissance de l'activité de près de 20 % en 2023** (niveau plus élevé qu'en 2019)

- 60 000 personnes accueillies
- 195 000 prêts
- 5 300 usagers
- 1 000 ouvrages transportés par navette chaque semaine

5.4 Réseau des médiathèques



✓ Budget fonctionnement

	2023	2024
Charges à caractère général	287 000 €	308 600 €
Charges de personnel	804 800 €	803 100 €
Autres charges	60 200 €	61 900 €
TOTAL	1 152 000 €	1 173 600 €

- Transfert des 2 nouvelles bibliothèques : achat de collections, fournitures, prestations culturelles, frais liés aux bâtiments.
- Augmentation masse salariale liée aux futurs recrutements pour les bibliothèques de Lacapelle et Latronquière à prévoir au BS 2024

✓ Budget investissement

Rappel 2023 : 69 000 €HT

- Mise en service du WIFI sur l'ensemble des sites – 13 500 € HT
- Etude pour la signalétique intérieure – 11 000 € HT
- AMO pour le projet de ré-informatisation – nouveau site internet – 24 500 € HT
- Renforcement du fonds documentaire – 7 000 € HT
- Achats courants : matériel et mobilier pour s'adapter aux collections et aux usages – 13 000 €HT

2024 : 198 000 €HT

- Réalisation de la signalétique – 20 000 € HT
- Réinformatisation – nouveau site internet – 120 000 € HT
- Achat d'un véhicule navette – 25 000 € HT
- Renforcement du fonds documentaire (incluant Lacapelle et Latronquière) – 25 000 € HT
- Achats courants : matériel et mobilier pour s'adapter aux collections et aux usages – 8 000 € HT

Financement DRAC – DGD bibliothèques à 50%



1. Présentation globale
2. Les dépenses de fonctionnement
3. Les recettes de fonctionnement
4. Les dépenses d'investissement
5. Focus budgets annexes et divers services
6. Budget Climat

6. Budget Climat



✓ Rappel : Présentation de la méthode

Pour le BP 2024, les budgets analysés et qualifiés selon leur impact environnemental sont ceux qui avaient été sélectionnés pour démarrer cette démarche en 2023 :

- **Transports** : TAD, transport scolaire, frais de mission.
- **Energies** : électricité dont éclairage public, réseaux de chaleur, chauffage, fluides...
- **Ordures ménagères** : fonctionnement et investissement
- **Développement durable** dont actions liées au PCAET
- **Habitat**
- **Voirie et éclairage public**



A l'occasion du vote du CA 2023, de nouveaux budgets seront analysés (notamment le budget annexe Cinémas).

En parallèle, un travail est engagé avec l'ADEME et d'autres collectivités de la Région Occitanie dans le cadre d'un appel à manifestation d'intérêt (AMI) pour une réflexion commune et concertée sur le budget vert, ainsi qu'un appui technique sur la méthodologie.

✓ Rappel : Présentation de la méthode

Seules les dépenses sont analysées dans le budget climat, les recettes sont exclues.

1) Revue des lignes budgétaires par « nature comptable »

- Dépenses « **hors périmètre** » : dépenses d'ordre qui correspondent à des écritures comptables et non à des dépenses réelles (dépenses d'amortissement notamment)
- Dépenses « **neutres** » : classifiées directement « neutres » selon leur nature comptable. Il s'agit notamment des primes d'assurance, des impôts, des charges financières...
Les charges de personnel sont proposées dans la classification en tant que « **indéfini-extracomptable** » mais ce choix n'a pas forcément été adopté dans l'analyse du Grand-Figeac.

2) Revue des lignes budgétaires par « fonction »

La méthodologie I4CE propose également une classification en se référant à la fonction comptable des actions.

3) Les lignes restant à analyser peuvent être évaluées à l'aide des critères de classement proposés par la méthodologie I4CE.



✓ Rappel : Présentation de la méthode

Le **classement** est déterminé selon les définitions suivantes :

- **Très favorable** : impact très positif sur le climat, compatible dans une France neutre en carbone.
- **Plutôt favorable** : dépense permettant une réduction des émissions mais effort insuffisant pour la neutralité carbone ou présentant un risque de verrou technologique à long terme.
- **Neutre** : sans impact significatif sur la trajectoire de la neutralité carbone.
- **Défavorable** : incompatible avec la neutralité carbone, qui induit des émissions de GES significatives.

6. Budget Climat : déchets ménagers



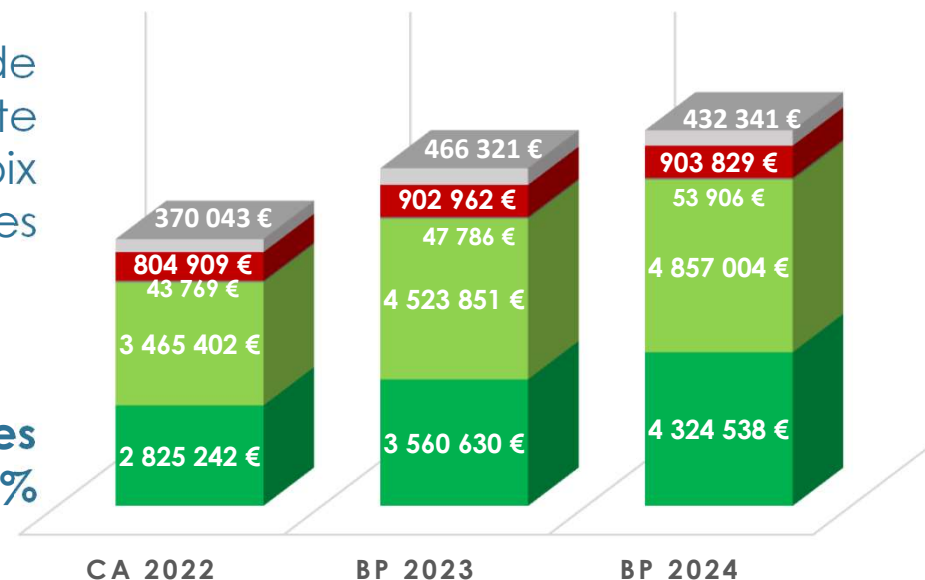
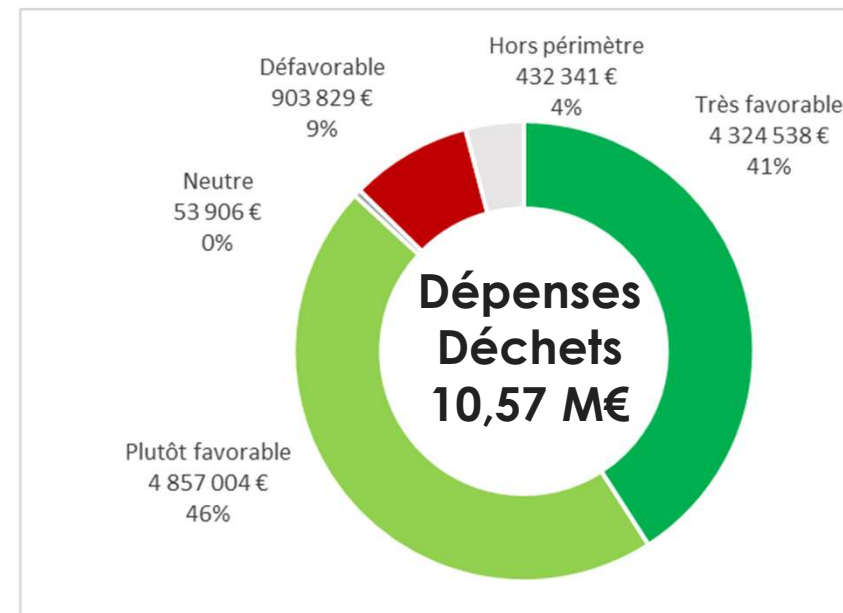
Classement selon la méthodologie I4CE :

- **Très favorable** : Dépenses liées au **tri sélectif**, aux actions de **prévention**, à la **valorisation organique** (compostage) et au **réemploi**
- **Plutôt favorable** : Dépenses liées à la **valorisation énergétique** (100% des OMR du Grand-Figeac dirigées vers une Unité de Valorisation Energétique à haut rendement et valorisation bois énergie)
- **Défavorable** : Dépenses liées à l'**enfouissement**, à l'**incinération** sans valorisation énergétique des déchets résiduels et au **carburant** utilisé pour la collecte
- **Autres dépenses** (hors déchèteries) : pas de classification précise mais elles sont liées à collecte du tri sélectif et à la collecte des OMR => choix d'une clé de répartition basée sur le ratio des heures de tournées de collecte

OMR : 55% => plutôt favorable

Tri sélectif : 45 % => très favorable

Hypothèse GF : Dépenses de personnel qualifiées avec répartition selon le même ratio 45% tri/55% ordures ménagères résiduelles.



La part défavorable s'explique notamment par un coût à la tonne des OMR bien plus élevé que celui des recyclables.

6. Budget Climat : transports



• Transport à la demande (TAD)

Non défini par la méthodologie I4CE :

Transport réalisé par des véhicules thermiques 5 ou 9 places

Classement selon la fréquentation constatée :

moyenne usager/course < 2 = défavorable (52%)
> 2 = plutôt favorable (48%)

Voies d'amélioration= véhicules électriques, organisation mais l'optimisation du taux d'occupation reste difficile à piloter

• Transport scolaire

Non défini par la méthodologie I4CE :

Transport réalisé par des véhicules thermiques

Nombre d'élèves transportés : 86

Nombre de km parcourus : 30 357 km/an

Soit un ratio de 2022/2023 de 356 km/élèves

Ratio 2021/2022 de 437 km/élèves

Ratio 2020/2021 de 503 km/élèves

⇒ **Plutôt favorable**

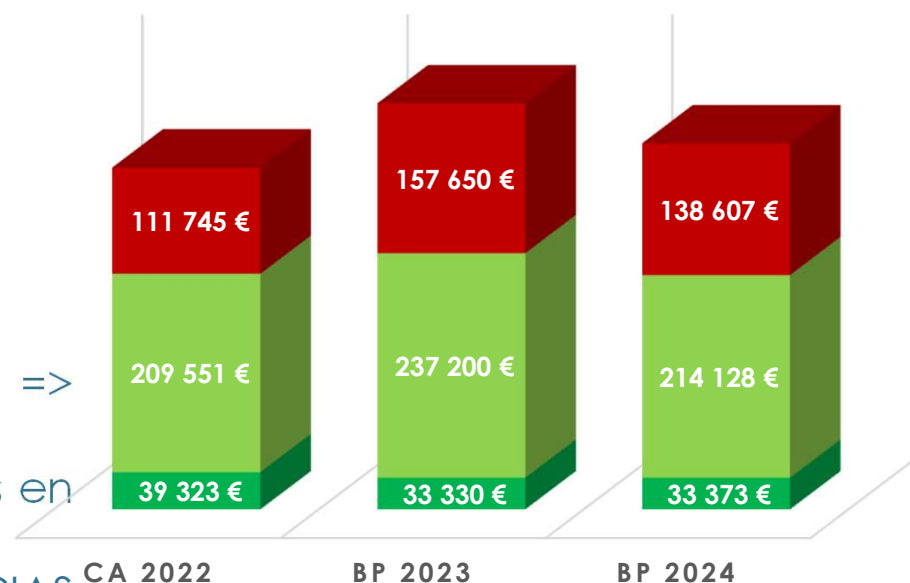
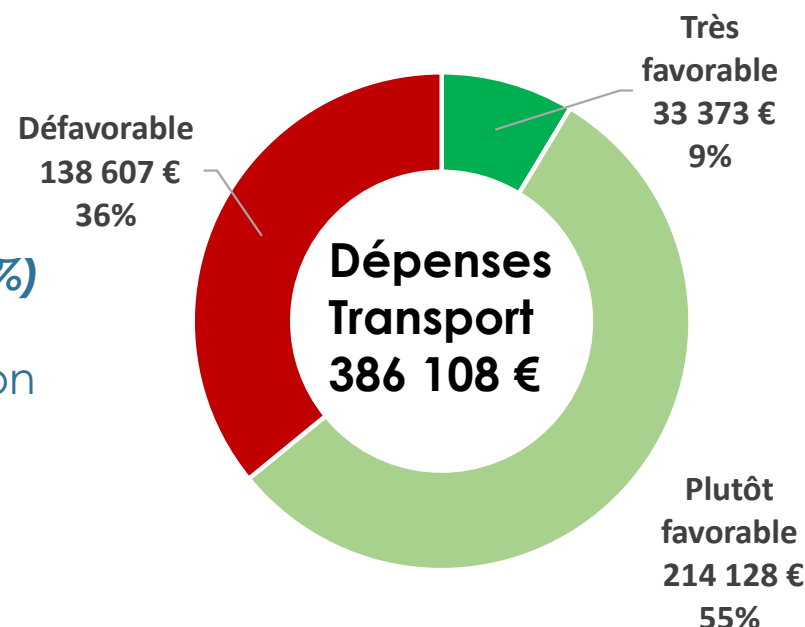
• Frais de mission

Déplacements en voiture thermique/avion =>

défavorable

Déplacements en voiture électrique, train, transports en commun, mobilité douce => **très favorable**

Location de véhicules électriques (dont véhicules CIAS transport repas) => **très favorable**



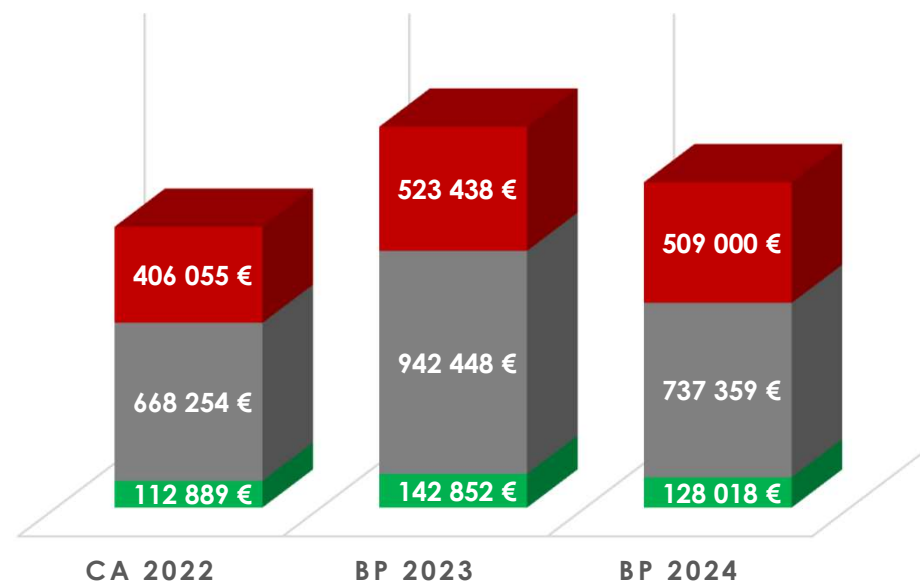
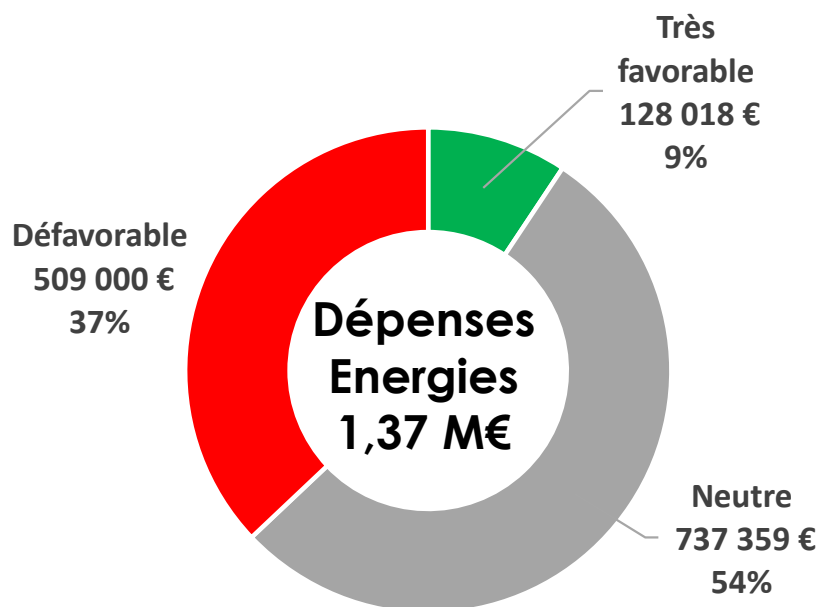
6. Budget Climat : énergies



Classement selon la méthodologie I4CE :

- **Très favorable** : dépenses liées à la consommation d'énergie produite par des **réseaux de chaleur** ou **achat d'électricité si garantie d'origine renouvelable** (8% pour Grand-Figeac)
- **Neutre** : Dépenses liées à l'achat d'**électricité** si elle n'est pas garantie d'origine renouvelable
- **Défavorable** : dépenses liées **au carburant fossile et au gaz naturel**

Coût des énergies tous budgets confondus hormis le carburant des déchets ménagers



6. Budget Climat : développement durable



Thématiques abordées :

- **Etudes transition énergétique : très favorable**

- **Assainissement non collectif : SPANC**

Non défini par la méthodologie I4CE :

Répartition des dépenses selon le type et le nombre de contrôles et intégration des dépenses de personnel et des frais de fonctionnement du service dans l'analyse (hors carburant comptabilisé dans Energies)

⇒ **Très favorable** : contrôles de conception et de bonne exécution (nouvelle installation ou mise en conformité)

⇒ **Plutôt favorable** : contrôles périodiques ou diagnostics

- **GEMAPI**

Non défini par la méthodologie I4CE :

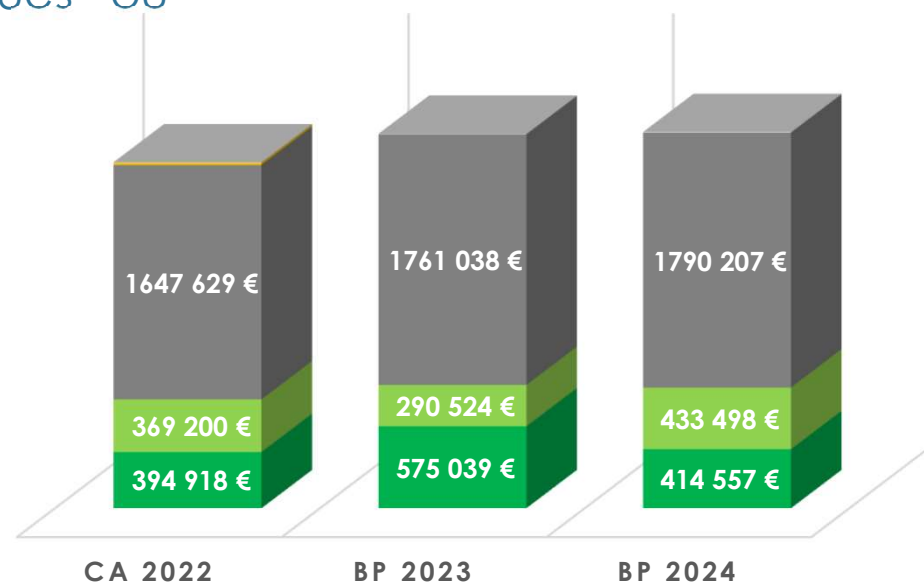
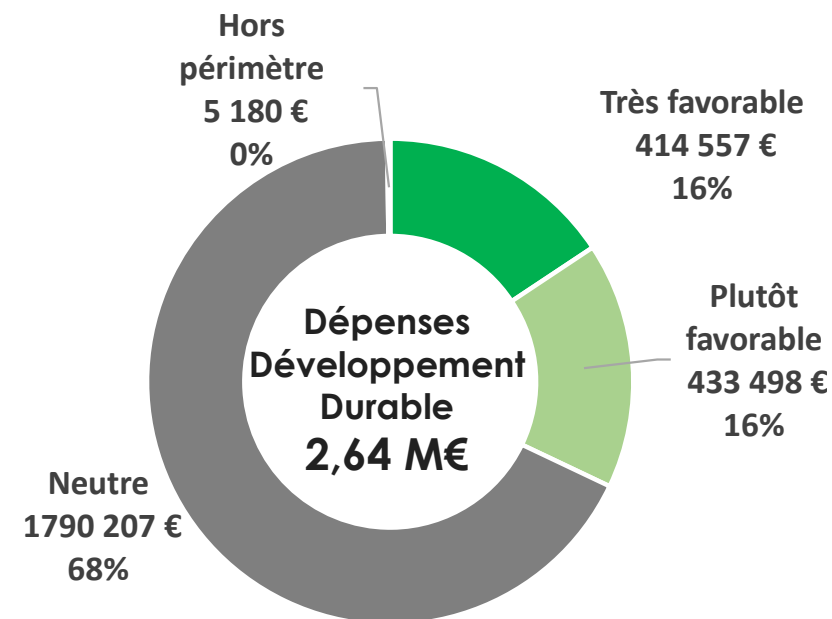
⇒ **Très favorable** : GEMA et SAGE

⇒ **Plutôt favorable** : PI

⇒ **Neutre** : Administration et carte C

- **SDIS**

Selon méthodologie I4CE : **Neutre**



6. Budget Climat : voirie/éclairage public



Critères selon la proposition de la méthodologie I4CE

VOIRIE

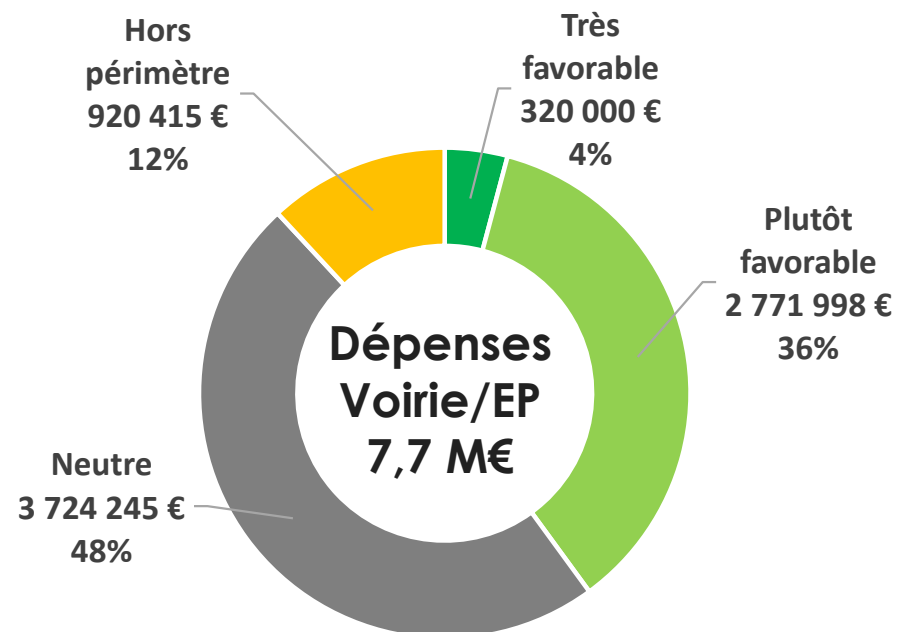
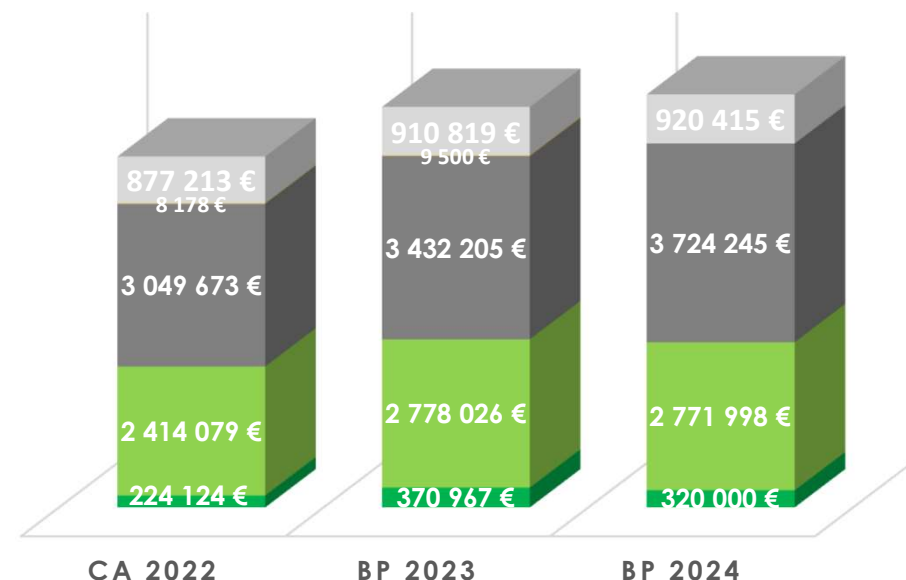
- **Très favorable** : Travaux en lien avec les transports en commun ou la mobilité douce.
- **Plutôt favorable** : Dépenses liées à l'entretien des routes lorsque les travaux font appel à des procédés plus respectueux de l'environnement : profilage GE ou GNT => Ratio retenu : **80 %** secteur Nord et **40%** pour les autres secteurs.
- **Neutre** : Dépenses liées à l'entretien des routes dédié à la voiture (prolonge la durée de vie de la voirie, évite l'usage de ressources nouvelles)
=> Ratio retenu : **20 %** secteur nord et **60%** pour les autres secteurs
- **Défavorable** : constructions de parking ou de nouvelles routes

Les charges de personnel sont retenues dans l'analyse et ventilées comme les dépenses de voirie.

Les ratios voirie seront affinés en 2023, en qualifiant comptablement la nature des travaux au fil de l'eau.

ECLAIRAGE PUBLIC

- **Très favorable** : Passage en LED
- **Neutre** : Dépenses liées à l'entretien



6. Budget Climat : habitat

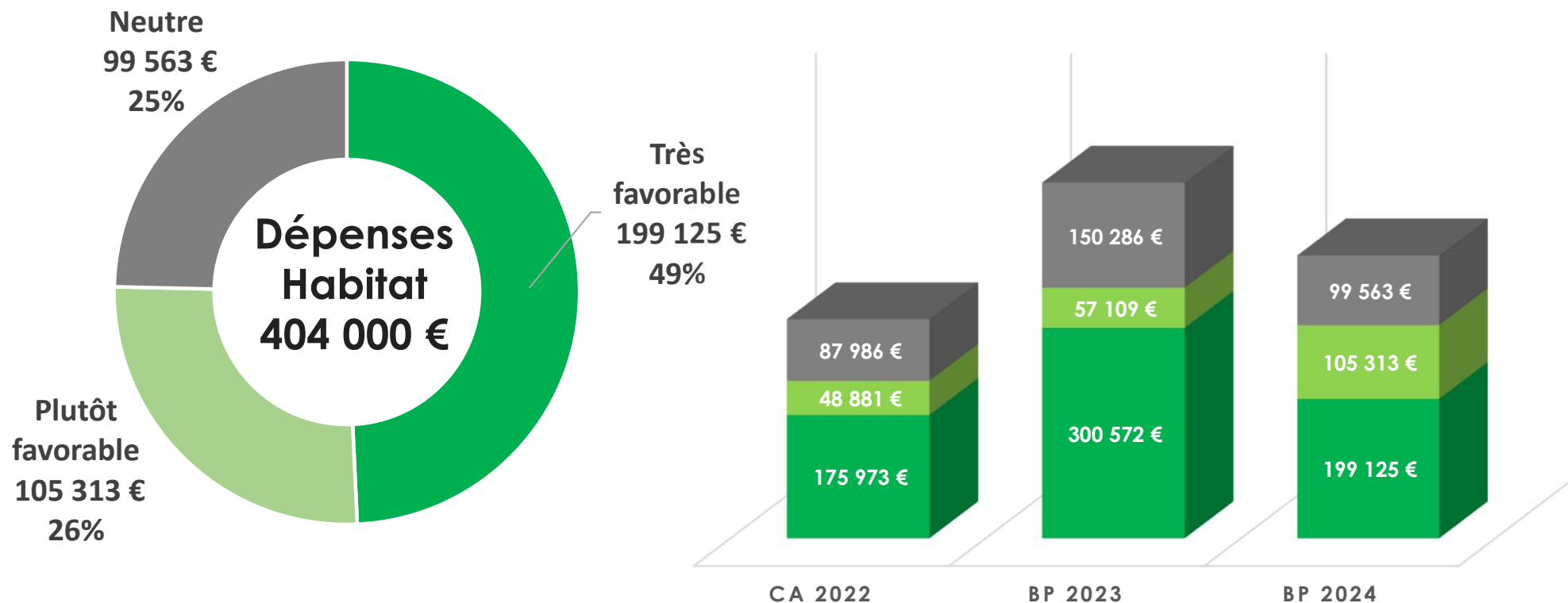


Dépenses classifiées : aides à la pierre versées et programmes d'habitat

Non défini par la méthodologie I4CE :

Répartition des dépenses selon la classification des dossiers traités :

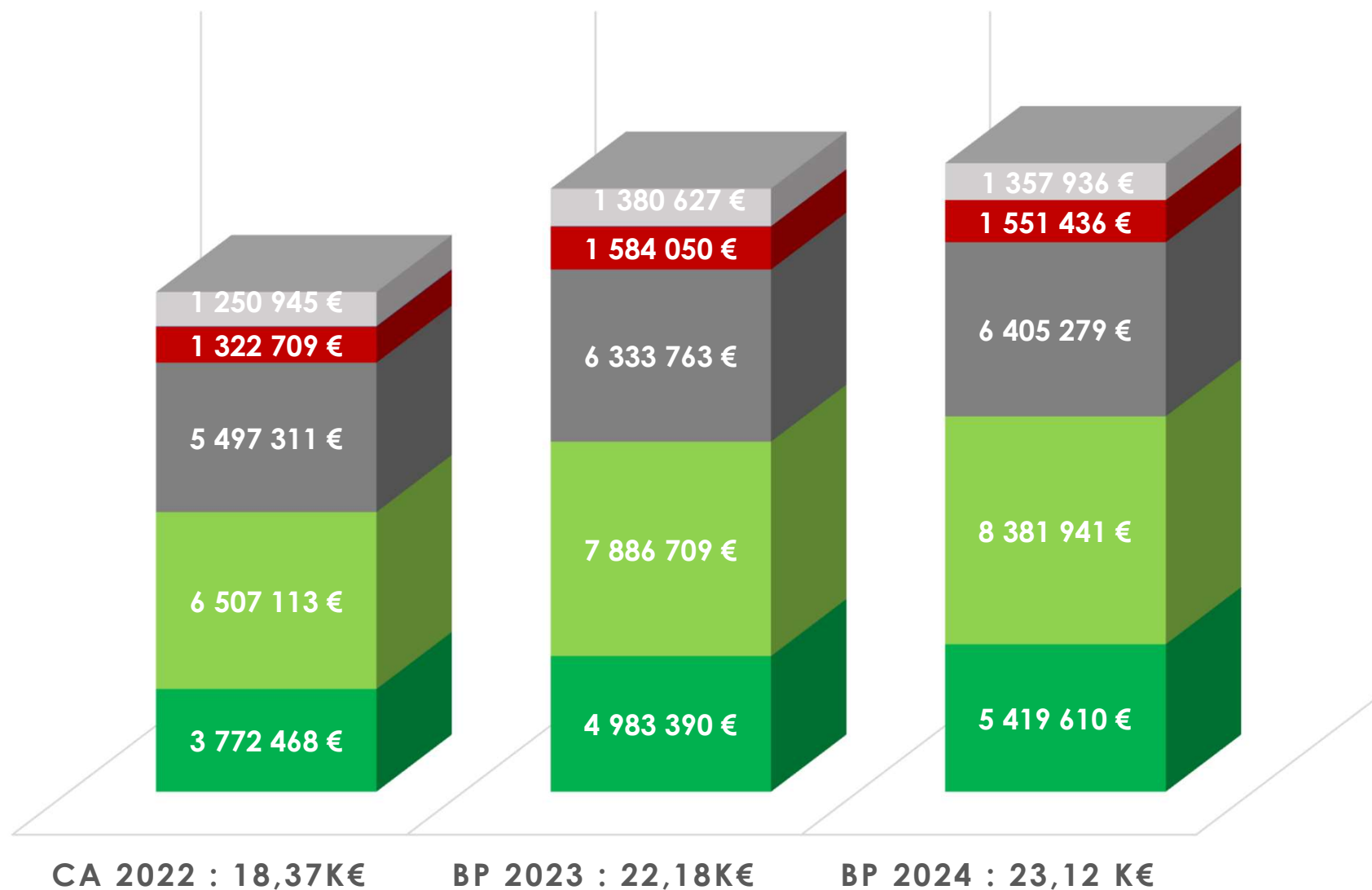
- **Très favorable** : Travaux amélioration énergétique
- **Plutôt favorable** : Travaux lutte contre l'habitat indigne et logements dégradés
- **Neutre** : Travaux accessibilité / handicap



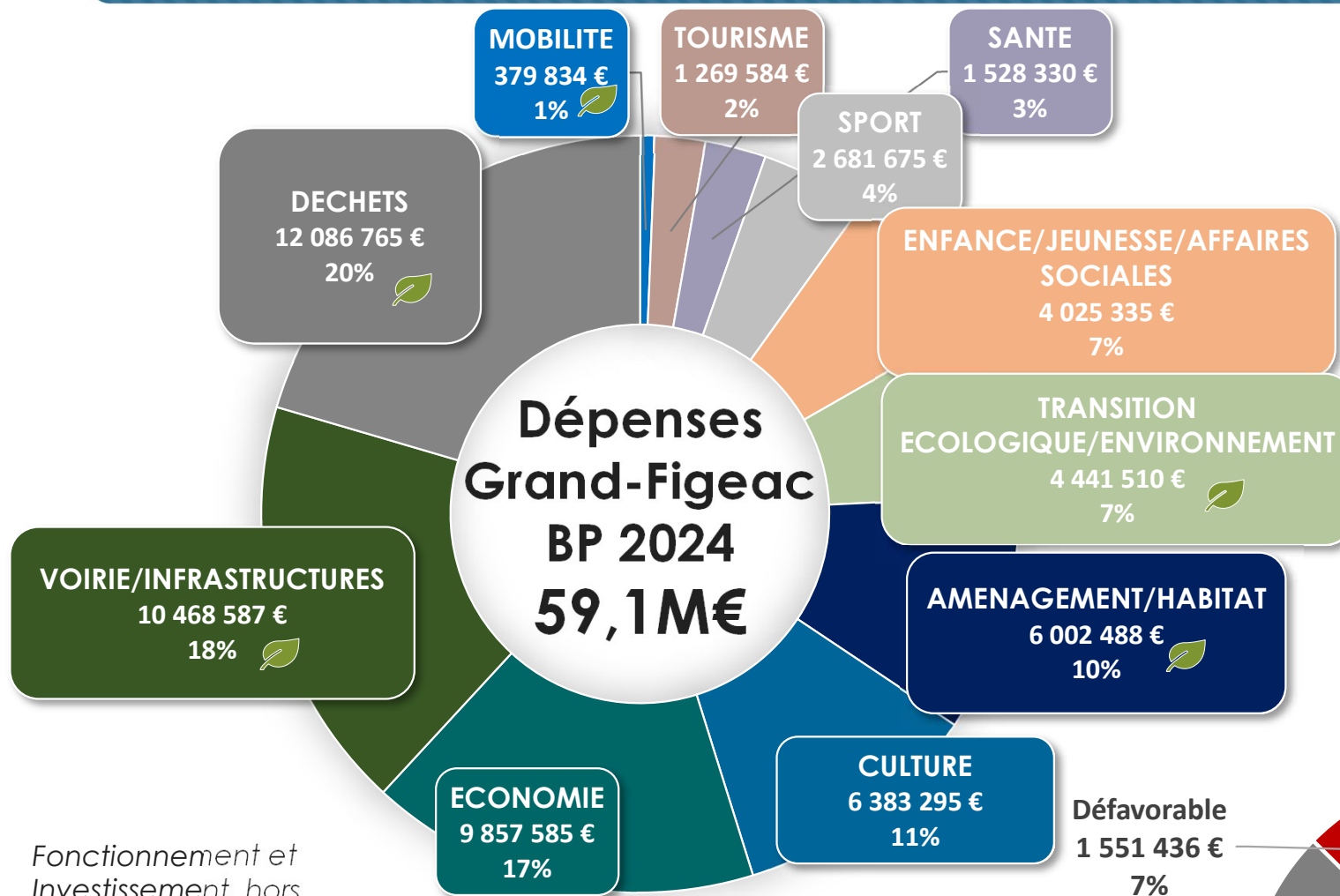
6. Budget Climat : résultats BP 2024



Evolution des dépenses qualifiées



Synthèse BP 2024



Fonctionnement et Investissement, hors reversement aux communes
4,9 M€

Sur 64 M€ de dépenses prévues au BP 2024, 23,12 M€ sont classifiées en budget vert sur 6 thématiques (soit 36 %).

